

Strategia Rozwoju Gminy Tarnówka do roku 2030



czerwiec, 2022 r.

Zamawiający:

Gmina Tarnówka
Urząd Gminy Tarnówka
ul. Zwycięstwa 2
77-416 Tarnówka

Wykonawca:

Green Key Joanna Masiota-Tomaszewska
ul. Wągrowa 2/207
61-369 Poznań

Strategia Rozwoju Gminy Tarnówka do roku 2030



Właściciel firmy:

mgr Joanna Masiota – Tomaszewska

Autorzy opracowania:

mgr Daniel Wiśniewski
mgr Andrzej Karkowski

w ścisłej współpracy z pracownikami
Urzędu Gminy Tarnówka

czerwiec, 2022 rok

SPIS TREŚCI

I.	WSTĘP	4
1.1.	PODSTAWY PRAWNE ORAZ PRZEDMIOT OPRACOWANIA	4
1.2.	POTRZEBA, ZAKRES I METODYKA OPRACOWANIA.....	5
II.	WNIOSKI Z „DIAGNOZY SYTUACJI SPOŁECZNEJ, GOSPODARCZEJ I PRZESTRZENNEJ GMINY TARNÓWKA	6
2.1.	SFERA PRZESTRZENNA	7
2.2.	SFERA SPOŁECZNA.....	11
2.3.	SFERA GOSPODARCZA	15
III.	CELE STRATEGICZNE ROZWOJU W WYMIARZE SPOŁECZNYM, GOSPODARCZYM I PRZESTRZENNYM	17
3.1.	WIZJA I MISJA GMINY	21
3.2.	CEL STRATEGICZNY, CELE OPERACYJNE I KIERUNKI DZIAŁAŃ W OBSZARZE DZIAŁANIA: PRZESTRZEŃ.....	23
3.3.	CEL STRATEGICZNY, CELE OPERACYJNE I KIERUNKI DZIAŁAŃ W OBSZARZE DZIAŁANIA: SPOŁECZEŃSTWO	25
3.3.	CEL STRATEGICZNY, CELE OPERACYJNE I KIERUNKI DZIAŁAŃ W OBSZARZE DZIAŁANIA: GOSPODARKA	26
3.4.	ZADANIA SZCZEGÓŁOWE PRZEWIDZIANE DO REALIZACJI	27
IV.	MODEL STRUKTURY FUNKCJONALNO-PRZESTRZENNEJ ORAZ USTALENIA I REKOMENDACJE W ZAKRESIE KSZTAŁTOWANIA I PROWADZENIA POLITYKI PRZESTRZENNEJ W GMINIE	42
4.1.	KLUCZOWE UWARUNKOWANIA ROZWOJOWE GMINY TARNÓWKA	42
4.2.	USTALENIA I REKOMENDACJE W ZAKRESIE KSZTAŁTOWANIA PROWADZENIA POLITYKI PRZESTRZENNEJ W GMINIE	43
4.3.	MODEL STRUKTURY FUNKCJONALNO-PRZESTRZENNEJ (OPRACOWANIE GRAFICZNE)	47
V.	OBSZARY STRATEGICZNEJ INTERWENCJI	49
5.1.	OBSZARY STRATEGICZNEJ INTERWENCJI W STRATEGII ROZWOJU WOJEWÓDZTWA.....	49
5.2.	OBSZARY STRATEGICZNEJ INTERWENCJI NA POZIOMIE LOKALNYM	55
VI.	SYSTEM REALIZACJI STRATEGII	55
6.1.	SYSTEM WDRAŻANIA	57
6.2.	MONITORING, EWALUACJA I AKTUALIZACJA DOKUMENTU	57
6.3.	WYTYCZNE DO SPORZĄDZANIA DOKUMENTÓW WYKONAWCZYCH.....	63
VII.	RAMY FINANSOWE I ŹRÓDŁA FINANSOWANIA	65
VIII.	KOMPLEMENTARNOŚĆ Z INNYMI DOKUMENTAMI PLANISTYCZNYMI	70
	SPIS TABEL	73
	SPIS RYCIN	73

I. WSTĘP

1.1. PODSTAWY PRAWNE ORAZ PRZEDMIOT OPRACOWANIA

Zgodnie z art. 3 ustawy z dnia 6 grudnia 2006 r. o zasadach prowadzenia polityki rozwoju (Dz. U. 2021 poz. 1057 ze zm.), gminy prowadzą politykę rozwoju, czyli zespół wzajemnie powiązanych działań podejmowanych i realizowanych w celu zapewnienia trwałego i zrównoważonego rozwoju kraju, spójności społeczno – gospodarczej, regionalnej i przestrzennej, podnoszenia konkurencyjności gospodarki oraz tworzenia nowych miejsc pracy w skali krajowej, regionalnej lub lokalnej.

13 listopada 2020 r. weszły w życie przepisy wprowadzone ustawą z dnia 15 lipca 2020 r. o zmianie ustawy o zasadach prowadzenia polityki rozwoju oraz niektórych innych ustaw. Zmiany objęły ponad 20 aktów prawnych, w tym kilka bezpośrednio wiążących się z funkcjonowaniem samorządu terytorialnego. W ustawie z dnia 8 marca 1990 r. o samorządzie gminnym znalazła się – po raz pierwszy w ustawodawstwie krajowym – podstawa prawna dla strategii rozwoju gminy, a także znalazły się szczegółowe regulacje dotyczące sporządzania tego dokumentu.

Co ważne, obecnie jednostki samorządu terytorialnego mogą przygotowywać strategie, które będą instrumentami pozyskiwania środków zewnętrznych, a jednocześnie pełnoprawnymi strategiami rozwoju, stanowiącymi element zintegrowanego systemu zarządzania rozwojem kraju.

Przyjęcie nowej strategii rozwoju – „**Strategii Rozwoju Gminy Tarnówka do roku 2030**” – wynika więc z konieczności aktualizacji dotychczas obowiązującej „Strategii Rozwoju Gminy Tarnówka na lata 2006-2018” przyjętej Uchwałą Nr XXX /188/ 2006 Rady Gminy w Tarnówce z dnia 25 sierpnia 2006 r. W dotychczas obowiązującym dokumencie wyznaczono na lata 2006-2018 najważniejsze kierunki rozwoju uwzględniające przeobrażenia w sferze społecznej i gospodarczej, zachodzące w kraju jeszcze przed 2006 rokiem. W powyższym dokumencie określono kierunki, w których zdążała gmina Tarnówka oraz wskazano na zadania niezbędne dla polepszenia życia mieszkańców oraz stanu środowiska naturalnego. Dokument opracowano w odniesieniu do obowiązujących norm prawnych, możliwości finansowania przedsięwzięć i aktualnego stanu społeczno-gospodarczego i infrastrukturalnego gminy Tarnówka. W obecnej sytuacji można uznać, iż dokument utracił walor aktualności.

„Strategia Rozwoju Gminy Tarnówka do roku 2030” przedstawia i opracowuje kluczowe dla rozwoju jednostki wyzwania oraz zarysowuje cele rozwojowe w odniesieniu do różnego rodzaju obszarów, uwzględniając funkcje przez nie pełnione, występujące potencjały oraz bariery. Celem opracowania strategii jest przedstawienie wytycznych do racjonalnych działań programowych do 2030 roku i poprawa polityki rozwoju gminy Tarnówka. Zawarte w niej rozwiązania przyczynią się do właściwego zrównoważonego rozwoju.

Wynikiem procesu planowania jest dokument zawierający wizję systemu zarządzania jednostką, określający opcje i warunki rozwiązań. Jest on także ważnym środkiem informacji, narzędziem kontroli i materiałem wykorzystywanym do rozwoju systemu w przyszłości.

Podstawy do sporządzania strategii rozwoju gminy określają w szczególności:

- ustawa z dnia 8 marca 1990 r. o samorządzie gminnym;
- ustawa z dnia 6 grudnia 2006 r. o zasadach prowadzenia polityki rozwoju;

- ustawa z dnia 3 października 2008 r. o udostępnianiu informacji o środowisku i jego ochronie, udziale społeczeństwa w ochronie środowiska oraz o ocenach oddziaływania na środowisko.

Przepisy te wskazują na czynności, jakie należy wykonać w trakcie procesu sporządzania strategii, ale nie regulują kolejności ich wykonania.

1.2. POTRZEBA, ZAKRES I METODYKA OPRACOWANIA

Artykuł 10e ustawy o samorządzie gminnym określił zakres merytoryczny przygotowywanej strategii rozwoju na szczeblu gminnym. Zgodnie z nim dokument ten zawiera wnioski z diagnozy, o której mowa w art. 10a ust. 1 ustawy z dnia 6 grudnia 2006 r. o zasadach prowadzenia polityki rozwoju, przygotowanej na potrzeby tej strategii, oraz określa w szczególności:

1. cele strategiczne rozwoju w wymiarze społecznym, gospodarczym i przestrzennym,
2. kierunki działań podejmowanych dla osiągnięcia celów strategicznych,
3. oczekiwane rezultaty planowanych działań, w tym w wymiarze przestrzennym oraz wskaźniki ich osiągnięcia,
4. model struktury funkcjonalno-przestrzennej gminy,
5. ustalenia i rekomendacje w zakresie kształtowania i prowadzenia polityki przestrzennej w gminie,
6. obszary strategicznej interwencji określone w strategii rozwoju województwa wraz z zakresem planowanych działań,
7. obszary strategicznej interwencji kluczowe dla gminy, jeżeli takie zidentyfikowano, wraz z zakresem planowanych działań,
8. system realizacji strategii, w tym wytyczne do sporządzania dokumentów wykonawczych,
9. ramy finansowe i źródła finansowania.

Strategię rozwoju gminy sporządza się w formie tekstowej oraz graficznej.

W lipcu 2021 roku przygotowano „DIAGNOZĘ SYTUACJI SPOŁECZNEJ, GOSPODARCZEJ I PRZESTRZENNEJ GMINY TARNÓWKA”. Zakres tematyczny diagnozy określono na podstawie przygotowanego poradnika dla lokalnych samorządów – „Strategia rozwoju gminy krok po kroku”. Wydzielono trzy bloki tematyczne:

1. PRZESTRZEŃ:
 - UWARUNKOWANIA WYNIKAJĄCE Z POŁOŻENIA GEOGRAFICZNEGO; DOSTĘPNOŚĆ KOMUNIKACYJNA I MOBILNOŚĆ MIESZKAŃCÓW GMINY TARNÓWKA;
 - ŚRODOWISKO NATURALNE;
 - INFRASTRUKTURA TECHNICZNA;
 - PLANOWANIE I ZAGOSPODAROWANIE PRZESTRZENNE;
 - BEZPIECZEŃSTWO PUBLICZNE.
2. SPOŁECZEŃSTWO:
 - LUDNOŚĆ I PROCESY DEMOGRAFICZNE;
 - KULTURA I DZIEDZICTWO KULTUROWE;
 - SPORT, REKREACJA I TURYSTYKA;
 - POLITYKA SPOŁECZNA;

- EDUKACJA I WYCHOWANIE;
 - KAPITAŁ SPOŁECZNY.
3. GOSPODARKA:
- BEZROBOCIE I RYNEK PRACY;
 - DZIAŁALNOŚĆ GOSPODARCZA I PRZEDSIĘBIORCZOŚĆ;
 - FINANSE SAMORZĄDOWE.

W osobnym rozdziale przedstawiono analizę SWOT dla omawianych bloków, a następnie wskazano wyzwania i priorytety rozwoju gminy Tarnówka uwzględniające również opinię mieszkańców.

Wyartykułowanie diagnozy sytuacji społecznej, gospodarczej i przestrzennej umożliwiło podjęcie decyzji o wyznaczeniu celów rozwojowych w celu osiągnięcia równowagi i podążanie w kierunku zrównoważonego rozwoju w ramach „Strategii Rozwoju Gminy Tarnówka do roku 2030”.

Ważnym elementem opracowania Strategii było także poznanie potrzeb i oczekiwań mieszkańców, przedsiębiorców, instytucji i organizacji. Dlatego istotnym etapem opracowania dokumentu były konsultacje społeczne. Konsultacje społeczne na potrzeby opracowania dokumentacji prowadzone były od 29 czerwca 2021 r. do 13 lipca 2021 r. (etap diagnostyczny), a następnie od 21 marca 2022 r. do 25 kwietnia 2022 r. (etap projektowy).

Procedura powinna tworzyć logiczny ciąg następujących po sobie zdarzeń, tak aby każda z przewidzianych czynności mogła być w pełni przeprowadzona. Zgodnie z art. 10f ust. 1 ustawy o samorządzie gminnym, ustawodawca powierzył radzie gminy uprawnienie do określenia szczegółowego trybu sporządzenia projektu strategii rozwoju gminy. W tym celu rada gminy podejmuje odpowiednią uchwałę. Realizacja procedury kończy się podjęciem przez radę gminy uchwały o przyjęciu strategii do realizacji.

W związku z powyższym po opracowaniu projektu Strategii Rozwoju Gminy Tarnówka do roku 2030:

- nastąpią jej konsultacje z:
 - sąsiednimi gminami: Jastrowie, Złotów (gmina wiejska), Krajenka, Szydłowo wraz z ich związkami;
 - lokalnymi partnerami społecznymi i gospodarczymi;
 - mieszkańcami gminy Tarnówka;
 - Dyrektorem Regionalnego Zarządu Gospodarki Wodnej Państwowego Gospodarstwa Wodnego Wody Polskie - RZGW w Bydgoszczy;
- zostanie on przedłożony Zarządowi Województwa Wielkopolskiego w celu wydania opinii dotyczącej sposobu uwzględnienia ustaleń i rekomendacji w zakresie kształtowania i prowadzenia polityki przestrzennej w województwie wielkopolskim określonych w strategii rozwoju województwa do 2030 roku;
- zostanie dla niego przeprowadzona strategiczna ocena oddziaływania na środowisko (jeśli będzie dotyczyć);
- Strategia Rozwoju Gminy Tarnówka do roku 2030 przyjęta zostanie przez Radę Gminy Tarnówka w drodze uchwały.

II. WNIOSKI Z „DIAGNOZY SYTUACJI SPOŁECZNEJ, GOSPODARCZEJ I PRZESTRZENNEJ GMINY TARNÓWKA

„DIAGNOZA SYTUACJI SPOŁECZNEJ, GOSPODARCZEJ I PRZESTRZENNEJ GMINY TARNÓWKA” została opracowana jako osobny dokument, stanowiąc podstawę do

aktualizacji dotychczas obowiązującej strategii rozwoju. Zebrane dane posłużyły przede wszystkim do wyznaczeniu mocnych i słabych stron gminy Tarnówka oraz szans i zagrożeń w postaci analizy SWOT. Główne wnioski z diagnozy miały za zadanie wskazać potencjały i problemy stanowiące bariery rozwojowe na szczeblu tej jednostki.

Poniżej dokonano syntetycznego opisu poszczególnych sfer w ramach przygotowanej diagnozy:

- przestrzeń,
- społeczeństwo,
- gospodarka.

2.1. SFERA PRZESTRZENNA

Gmina Tarnówka jest niewielką jednostką samorządu terytorialnego (132,23 km²) położoną w północnej części województwa wielkopolskiego w powiecie złotowskim.

Strukturę osadniczą omawianej jednostki tworzy 13 miejscowości: Tarnówka, Tarnowski Młyn, Osówka, Piecewo, Pomiarki, Węgiec, Bartoszkowo, Annapole, Tarnowiec, Sokolna, Ptusza, Płytnica oraz Plecemin. Miejscowości te tworzą 11 sołectw. Wieś Tarnówka jest siedzibą gminy i na jej obszarze zlokalizowane są najważniejsze obiekty użyteczności publicznej zaspokajające podstawowe potrzeby mieszkańców. Położenie siedziby gminy jest korzystne, gdyż znajduje się niemal w centrum obszaru gminy.

Z punktu widzenia dostępności drogowej położenie omawianej jednostki należy uznać za dość peryferyjne. Średni czas dojazdu samochodem do Poznania to około 2,5 h, do Piły – 40 minut, a do Złotowa – 15 minut. Mieszkańcy gminy mogą również korzystać z krajowego węzła kolejowego w Pile oraz ze stacji kolejowej w Złotowie lub Krajence, które obsługują linię kolejową relacji Piła - Chojnice. Do dyspozycji mieszkańców pozostaje również komunikacja autobusowa. Układ połączeń umożliwia sprawny dostęp do siedziby powiatu w Złotowie i pobliskich miast: Jastrowia i Krajenki. Nie ma bezpośredniego połączenia z Tarnówki do Piły, do której można dojechać przesiadając się w Ptuszy, Krajence lub Złotowie.

Podstawą komunikacji jest transport drogowy. Po stronie zachodniej, przez miejscowości Płytnica i Ptusza, przebiega droga krajowa nr 11 relacji Poznań – Koszalin, a wzdłuż północnej granicy gminy przebiega droga wojewódzka nr 189 łącząca Jastrowie ze Złotowem i Więcborkiem. Na sieć połączeń wewnątrzgminnych składają się pozostałe drogi powiatowe i gminne.

Z danych dotyczących mobilności mieszkańców wynika, że przeważa liczba osób wyjeżdżających do miejsc pracy i edukacji zlokalizowanych poza granicami gminy nad osobami przyjeżdżającymi. Mobilność mieszkańców gminy Tarnówka jest niewielka i dotyczy niewielkiej części mieszkańców.

Bogactwo świata roślinnego i zwierzęcego sprawia, że duży obszar gminy położony jest w zasięgu obszarów chronionych. Spośród wymienionych w Ustawie o ochronie przyrody z dnia 16 kwietnia 2004 roku form ochrony przyrody znajdują się tu:

1. Obszar Natura 2000 „Puszcza nad Gwdą”,
2. Obszar Chronionego Krajobrazu Pojezierze Wałeckie i Dolina Gwdy (woj. wielkopolskie),
3. Użytek Ekologiczny "Bagna Pszczółkowskiego",
4. 10 pomników przyrody.

Łącznie obszary prawnie chronione zajmują około 59,1% ogólnej powierzchni gminy Tarnówka.

Obszar charakteryzuje się raczej niewielką ingerencją w środowisko przyrodnicze i jego stan należy ocenić pozytywnie. Gmina Tarnówka położona jest bowiem w regionie o niskim zainwestowaniu przemysłowym – nie ma tu bardzo dużych zakładów przemysłowych generujących potencjalne problemy i konflikty środowiskowe.

Istotnym źródłem presji na środowisko wodne jest niezorganizowana lub źle funkcjonująca gospodarka ściekowa na terenach niepodłączonych do sieci kanalizacyjnej, choć na tym polu w ostatnich latach dokonano pozytywnych zmian i mieszkańcy gminy są stopniowo przyłączani do sieci kanalizacyjnej.

Choć budowa geologiczna omawianej jednostki jest urozmaicona, nie wiąże się to z występowaniem różnorodnych kopalin. Na obszarze brak jest udokumentowanych złóż.

Z wodociągu według danych Urzędu Gminy Tarnówka korzysta około 90% mieszkańców, a z kanalizacji około 60%. W odniesieniu do średniej dla powiatu złotowskiego i ogólnie gmin powiatu złotowskiego, wyposażenie w sieć wodociągową i kanalizacyjną w % ogółu mieszkańców plasuje omawianą jednostkę nieznacznie poniżej średniej, natomiast należy mieć na uwadze, że gmina Tarnówka jest gminą wiejską i podłączenie wszystkich mieszkańców do kanalizacji czy wodociągu nie zawsze jest możliwe z przyczyn technicznych i ekonomicznych.

Obszar pokryty jest łączami telefonii komórkowej. Obecnie na omawianym obszarze działa kilka stacji przekaźnikowych telefonii komórkowej: trzy w Płytnicy, dwie w Tarnówce i jedna w Ptuszy. Mieszkańcy mają również możliwość korzystania z Internetu (światłowodowy, kablowy lub radiowy) o maksymalnej przepustowości powyżej 100 MB/s.

Odbiorem odpadów komunalnych z terenu gminy Tarnówka zajmuje się obecnie Związek Gmin Krajny w Złotowie, jeden z pierwszych związków międzygminnych zajmujących się gospodarką odpadami komunalnymi, utworzony w 1991 r. W gminie Tarnówka zlokalizowany jest także Punkt Selektywnej Zbiórki Odpadów Komunalnych. Gmina sukcesywnie usuwa także wyroby zawierające azbest.

Pod względem użytkowania terenu jest to typowa gmina leśno-rolnicza. Najwięcej jest lasów – wg danych gminnego zbiorczego zestawienia danych dotyczących gruntów – zajmują około 50% powierzchni gminy. Na drugim miejscu są grunty orne – stanowiące około 38% ogółu powierzchni. Rolnictwo odgrywa wiodącą rolę w rozwoju gospodarczym tej jednostki. Tereny przemysłowe zajmują zaledwie 13 ha, co stanowi 0,10% powierzchni gminy

Gmina nie posiada programu rewitalizacji i co jest z tym związane nie ma tu obszarów zdegradowanych rozumianych w myśl ustawy o rewitalizacji, które wymagałyby wyprowadzenia ze stanu kryzysowego poprzez równoważenie zjawisk, które spowodowały jego degradację.

Zasady rozwoju przestrzennego gminy jako całości określa „Studium uwarunkowań i kierunków zagospodarowania przestrzennego Gminy Tarnówka”. Dokumentami opartymi na studium, posiadającymi moc aktu prawnego są miejscowe plany zagospodarowania przestrzennego. Zgodnie ze stanem na 31 grudnia 2020 r. w granicach gminy obowiązują 18 miejscowych planów zagospodarowania przestrzennego i łączne pokrycie mpzp wynosi około 7,2% powierzchni omawianej jednostki.

Podstawowymi filarami zapewnienia bezpieczeństwa na omawianym obszarze są:

- Komenda Powiatowa Policji w Złotowie,
- Komenda Powiatowa Państwowej Straży Pożarnej w Złotowie,
- 2 Ochotnicze Straże Pożarne (OSP Tarnówka, OSP Osówka).

Zgodnie z art. 16 pkt 34 ustawy Prawo wodne obszary szczególnego zagrożenia powodzią to:

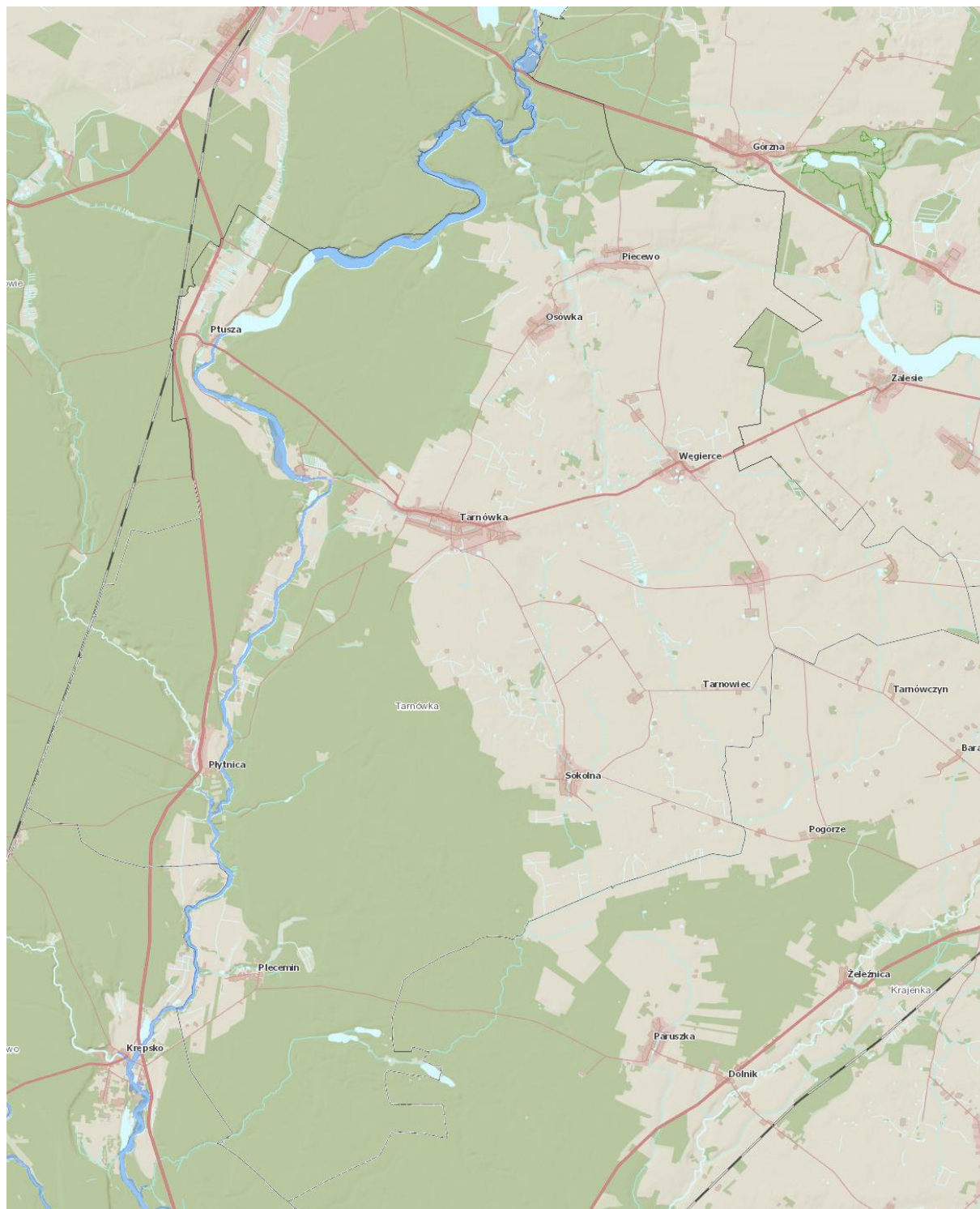
- a) obszary, na których prawdopodobieństwo wystąpienia powodzi jest średnie i wynosi 1% (raz na 100 lat);
- b) obszary, na których prawdopodobieństwo wystąpienia powodzi jest wysokie i wynosi 10% (raz na 10 lat);
- c) obszar między linią brzegu a wałem przeciwpowodziowym lub naturalnym wysokim brzegiem, w którym wybudowano wał przeciwpowodziowy, a także wysypy i przymuliska powstałe w sposób naturalny na gruntach pokrytych wodami powierzchniowymi, stanowiące działki ewidencyjne;
- d) pas techniczny, o którym mowa w ustawie z dnia 21 marca 1991 r. o obszarach morskich Rzeczypospolitej Polskiej i administracji morskiej.

Z punktu widzenia naturalnych zagrożeń jakie mogą wystąpić na obszarze gminy należy uwzględnić przede wszystkim zagrożenie powodziowe, które obejmuje wąski obszar wzdłuż doliny Gwdy. Teren ten nie jest jednak zamieszkały, dlatego należy uznać, że bezpieczeństwo publiczne w tym przypadku nie jest zagrożone. Obszar szczególnego zagrożenia powodzią występuje wzdłuż rzeki Gwdy i ujściowych odcinków jej dopływów: Plitnicy, Młynówki, i dopływu z Węgierc, co przedstawiono na poniższej rycinie kolorem ciemnoniebieskim. Obszar Gminy Tarnówka w całości położony jest w regionie wodnym Noteci. Zgodnie ze Studium Uwarunkowań i Kierunków Zagospodarowania Przestrzennego Gminy Tarnówka, przewidziano zakaz lokalizacji na terenach zagrożonych powodzią wzdłuż Gwdy. Na obszarach przyrodniczych, w szczególności obszarach zagrożonych niebezpieczeństwem powodzi i między innymi dolin rzecznych obowiązuje wyłączenie z zabudowy.

Na obszarze Gminy Tarnówka znajdują się jednolite części wód rzeczne:

- JCWP Pękawnica, kod jcwp: RW600009188659929,
- JCWP Gwda od zb. Ptusza do Piławy, kod jcwp: RW60001118865999,
- JCWP Gwda od zb. Podgaje do zb. Ptusza, kod jcwp: RW6000111886557,
- JCWP Płytnica od Kan. Sypniewskiego do ujścia, kod jcwp: RW6000111886589.

Strategia Rozwoju Gminy Tarnówka do roku 2030 jest zgodna z planem przeciwdziałania skutkom suszy, zaś plan gospodarowania wodami na obszarze dorzecza Odry oraz plan zarządzania ryzykiem powodziowym dla obszaru dorzecza Odry są w aktualizacji i nie jest możliwe odniesienie się do nich. Gmina Tarnówka prowadzi świadomą politykę zarządzania ryzykiem powodziowym, a ochrona zagrożonych gruntów, jest ściśle związana z zachowaniem ich naturalnych zdolności retencyjnych.



Ryc. 1. Obszar zagrożenia powodziowego na terenie gminy Tarnówka

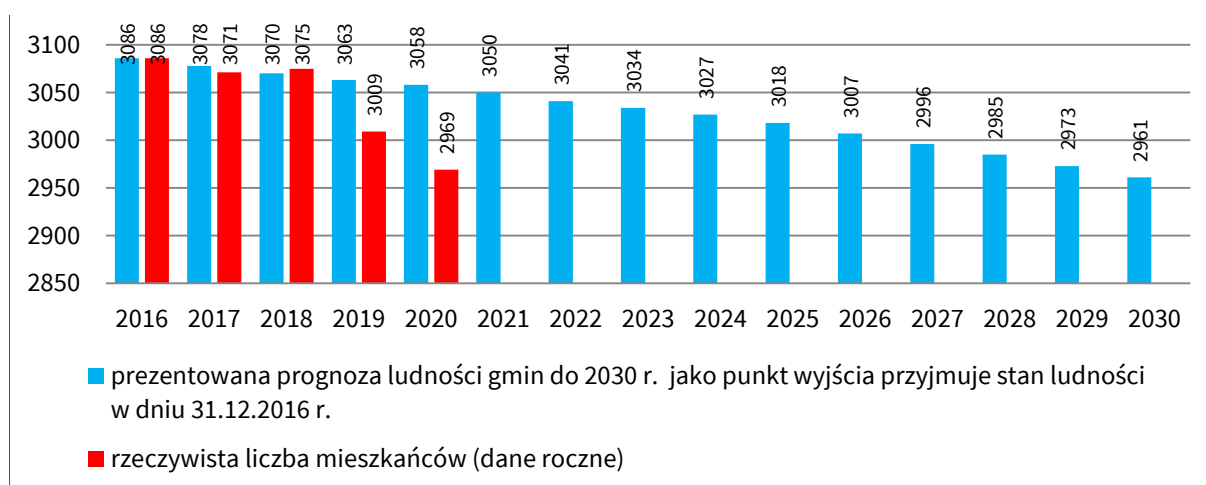
Źródło: www.wody.isok.gov.pl

Zweryfikowane przez Państwowy Instytut Górniczy dane wskazują, że na obszarze nie ma aktywnych osuwisk i terenów zagrożonych ruchami masowymi.

2.2. SFERA SPOŁECZNA

Sferę społeczną gminy Tarnówka oceniono przez pryzmat procesów demograficznych, ekonomicznych oraz migracyjnych.

Z zaprezentowanych w „Diagnozie...” danych wyłania się obraz gminy, w której zauważyć można postępujące procesy depopulacyjne. Na rycinie 1 został wskazany także ogólny trend demograficzny dla gminy na najbliższe lata na podstawie opracowania „Prognoza ludności gmin na lata 2017-2030” (GUS, 2017 rok). Należy wyjaśnić, że przytoczone opracowanie jako punkt wyjścia przyjęło stan ludności w dniu 31.12.2016 r. w obowiązującym wówczas podziale administracyjnym. Wynika z niego, że liczba mieszkańców będzie sukcesywnie maleć. Dostępne już dane roczne za lata 2017-2020 (zaznaczone na rycinie kolorem czerwonym) potwierdzają ów trend, przy czym zauważalne jest, iż spadek liczby mieszkańców jest wyższy niż wynikało to z wcześniejszych prognoz. Prawdopodobnie trend ten będzie się nasilał w najbliższych latach. Nie są jeszcze znane całkowite skutki pandemii COVID-19, ale z pewnością ona również będzie miała dodatkowy negatywny wpływ na liczbę mieszkańców gminy w najbliższych latach i należy się spodziewać dalszego spadku liczby mieszkańców.

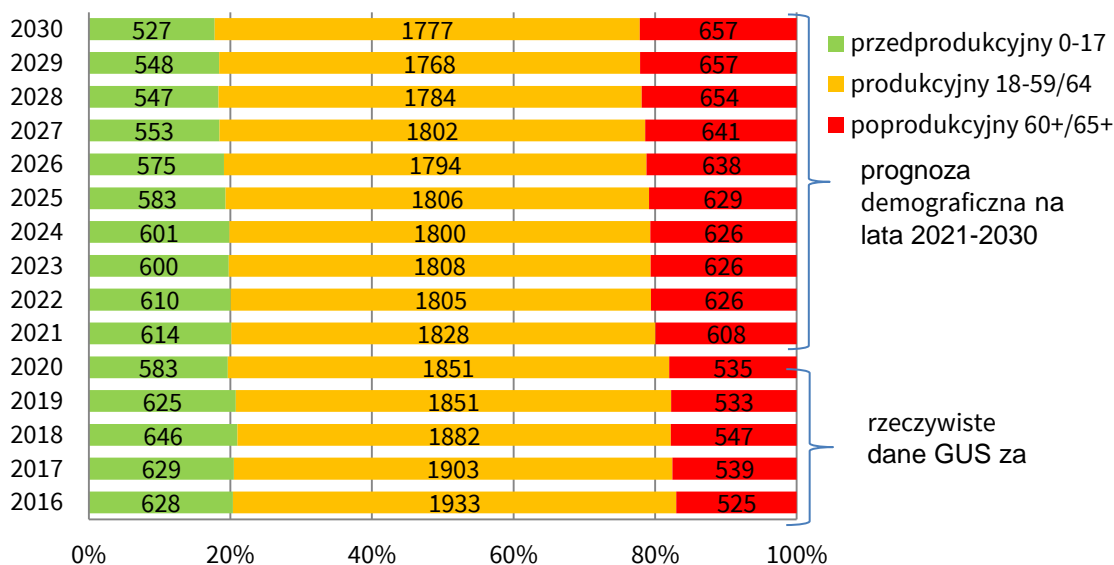


Ryc. 2. Liczba mieszkańców gminy w latach 2016-2019 oraz prognoza demograficzna na lata 2017-2030

Źródło: opracowanie własne na podstawie danych GUS

Przebieg postępujących procesów demograficznych na terenie opisywanego obszaru przedstawiono również poprzez piramidę wieku. Wśród mężczyzn dominująca jest grupa wiekowa 35-39 lat, a wśród kobiet 25-29 lat. Liczną grupą wiekową (zarówno wśród kobiet jak i mężczyzn) są także osoby w wieku 60-64 lat, które są u progu wieku emerytalnego lub już w niego weszły. Zauważalna jest także wyraźna przewaga kobiet w wieku powyżej 60 r.ż. nad mężczyznami.

Zgodnie z prognozami GUS zauważa się, że w wyniku zmian liczby ludności w poszczególnych grupach wieku w kolejnych latach nastąpi pogłębienie starzenia się ludności wyrażone współczynnikiem starości demograficznej rozumianym jako udział grupy ludności wieku 65 lat i więcej w ogólnej populacji. Udział osób w wieku poprodukcyjnym w 2030 roku szacowany jest na około 22,19% ogólnej liczby mieszkańców (na koniec 2020 roku było to około 18%).



Ryc. 3. Liczba ludności gminy Tarnówka w latach 2016-2020 (dane GUS) oraz prognoza demograficzna do roku 2030

Źródło: opracowanie własne na podstawie danych GUS

Analiza danych demograficznych w poszczególnych grupach ekonomicznych dla gminy Tarnówka pokazuje, że są one bardziej korzystne niż średnie wartości dla powiatu złotowskiego i województwa wielkopolskiego ogółem.

Dane dotyczące migracji sugerują, że przełamanie negatywnego trendu związanego z przewagą imigrantów nad emigrantami może być w najbliższych latach trudne. W latach 2016-2020 saldo migracji było rokrocznie ujemne.

Podsumowując dane o ludności i demografii gminy, należy wskazać, że przemiany, w tym zmiany struktur wieku populacji będą mieć duże znaczenie w procesie zarządzania sferą usług publicznych. Starzenie się społeczeństwa wymagać będzie m. in. zwiększonych nakładów na sferę związaną z zapewnieniem opieki osobom starszym, a duża liczba mieszkańców w wieku produkcyjnym zwraca uwagę na odpowiednie dostosowanie rynku pracy. Opisane powyżej procesy demograficzne wpłyną na rosnące potrzeby społeczeństwa lokalnego w zakresie dostępności do usług publicznych (edukacyjnych, zdrowotnych, sportowo-rekreacyjnych, administracyjnych itd.).

W „Diagnozie...” przedstawiono również zasoby/potencjały jak również ograniczenia/zagrożenia związane z infrastrukturą społeczną, rekreacyjną i kulturową.

Główną instytucją promowania kultury w gminie Tarnówka jest Gminna Biblioteka Publiczna i Ośrodek Kultury (GBPiOK) mieszczący się przy ul. Zwycięstwa w Tarnówce. GBPiOK prowadzi bogatą i różnorodną działalność merytoryczną, w zakresie wychowania estetycznego i oświaty pozaszkolnej, poczynając od dzieci w wieku 4 – 6 lat tj. do zespołu Tarnowianie (grupa wiekowa seniorzy). Organizowane są zajęcia nauki gry na gitarze i perkusji, karate, fitness, plastyczne, muzyczne czy taneczne. Pozostałymi miejscami publicznej infrastruktury w zakresie jej upowszechniania i realizacji zajęć są świetlice wiejskie w miejscowościach: Piecewo, Węgierce, Bartoszkowo, Sokolna.

Odnosząc się do uwarunkowań związanych krzewieniem kultury na omawianym obszarze odniesiono się również do rysu historycznego, który wiąże się z obecnością cennych, także pod względem turystycznym, obiektów. W gminie zlokalizowanych jest kilka zabytków wpisanych do rejestru zabytków nieruchomych Wojewódzkiego Urzędu Ochrony Zabytków w Poznaniu:

1. Osówka:
 - kościół ewangelicki, ob. rzym.-kat. fil. pw. Świętej Rodziny, szach., 1798, 1893, nr rej.: 183 z 2.04.1959,
 - cmentarz ewangelicki, ob. katolicki, nr rej.: A-655 z 8.01.1990,
2. Piecewo:
 - kościół ewangelicki, ob. rzym.-kat. fil. pw. Serca Jezusa, szach.-drewn., 1664, 1800, nr rej.: 184 z 2.04.1959,
 - cmentarz ewangelicki, ob. rzym.-kat., nr rej.: A-658 z 8.01.1990,
3. Płytnica:
 - cmentarz przykościelny, nr rej.: A-701 z 17.05.1990,
 - cmentarz ewangelicki, nr rej.: A-660 z 1.08.1990
4. Sokolna:
 - kościół ewangelicki, ob. rzym.-kat. fil. pw. Podwyższenia Krzyża Świętego, 1896-97, nr rej.: 563/Wlkp/A z 6.12.2007,
 - cmentarz kościelny, j.w.,
 - cmentarz ewangelicki, nr rej.: A-659 z 8.01.1990
5. Tarnówka:
 - kościół ewangelicki, ob. rzym.-kat. par. pw. Nawiedzenia NMP, szach., 1773, 1894, nr rej.: 185 z 2.04.1959,
 - cmentarz ewangelicki, ob. rzym.-kat., nr rej.: A-656 z 8.01.1990,
 - cmentarz ewangelicki, nr rej.: A-657 z 8.01.1990.

Oprócz wymienionych obiektów wpisanych do rejestru zabytków nieruchomych WUOZ w Poznaniu, w gminie znajdują się także stanowiska archeologiczne wpisane do rejestru zabytków:

1. grodzisko średniowieczne w obrębie Bartoszkowo nr w rejestrze 341/652 z 20.12.1967 r. (stanowisko 34 na arkuszu AZP. naniesione na rysunek studium w skali 1:25000).
2. osada średniowieczna w obrębie Bartoszkowo nr w rejestrze 342/653 z 20.12.1967r. (stanowisko 4 na arkuszu AZP naniesione na rysunek studium w skali 1:25000).

Na walory kulturowe gminy składa się także dziedzictwo niematerialne takie jak tradycje, zwyczaje, przekazy ustne oraz umiejętności oraz związane z nimi przedmioty i przestrzeń kulturowa. W kontekście gminy Tarnówka wiodącą rolę pełni kultywowanie tradycji rolniczych i leśnych. Każdego roku pod koniec sierpnia odbywają się m.in. gminno-parafialne dożynki, a na obszarze gminy, jak wspomniano wcześniej, działają trzy koła gospodyń wiejskich (w Tarnówce, Osówce i Ptuszy).

Gmina Tarnówka posiada atrakcyjne położenie i wysokie walory krajobrazowe, w związku z czym powoli rozwija się tu infrastruktura turystyczna. Niewątpliwie największym walorem jest przepływająca przez obszar gminy rzeka Gwda i dwudziestohektarowy zalew rzeki. Jest to atrakcyjne miejsce do organizowania spływów kajakowych, a także miejsce przyjazne dla wędkarzy i miłośników sportów wodnych. Funkcje turystyczne (głównie agroturystyka) rozwijają się przede wszystkim w miejscowościach Płytnica i Ptusza, które znajdują się wokół lasów i rzeki Gwdy.

Gmina Tarnówka oferuje także miejsca rekreacji i wypoczynku. W Gminie jest hala sportowa oraz stadion sportowy, na którym mieszczą się dwa pełnowymiarowe boiska do piłki nożnej.

Kolejnym elementem oceny sfery społecznej gminy Tarnówka było przedstawienie i zinterpretowanie danych dotyczących polityki społecznej. Pomoc osobom potrzebującym w gminie Tarnówka odbywa się na wielu polach. Główną instytucją pomocy jest Gminny Ośrodek Pomocy Społecznej w Tarnówce, a rolę wspierającą odgrywają działające na obszarze stowarzyszenia.

Gminny Ośrodek Pomocy Społecznej prowadzi obecnie na bieżąco zajęcia w klubie „Senior+” mieszczącym się przy ul. Niepodległości 47A w Tarnówce. Do Klubu przynależy 30 osób. Zajęcia odbywają się w każdy poniedziałek w godzinach od 10.00 do 13.00 i polegają na terapii zajęciowej o charakterze zajęć manualnych (fizyczne i umysłowe), które mają na celu poprawienie sprawności psychicznej, fizycznej i społecznej. Terapia zajęciowa integruje i aktywizuje, pozwala na nawiązanie bliższych kontaktów poprzez rozmowy i wspólne rozwiązywanie problemów, a także pozwala pozyskać informacje o zainteresowaniach czy stanie zdrowia. Wolny czas urozmaicony jest zajęciami, które opierają się na wiedzy, umiejętnościach już posiadanych oraz na nauce nowych, uwzględniają również zainteresowania.

Przytoczone w „Diagnozie...” dane świadczą, że mieszkańcy gminy Tarnówka w coraz mniejszym stopniu korzystają ze świadczeń otrzymywanych z ośrodka pomocy społecznej, co jest pozytywną tendencją.

W gminie Tarnówka w latach 2016-2020 dominujące przyczyny udzielenia pomocy społecznej to odpowiednio: niepełnosprawność, ubóstwo, bezrobocie, długotrwała lub ciężka choroba, alkoholizm, bezradność w sprawach opiekuńczo – wychowawczych, przemoc w rodzinie, trudności w przystosowaniu do życia po zwolnieniu z zakładu karnego, bezdomność, wielodzietność. Na terenie gminy funkcjonuje Gminna Komisja Rozwiązywania Problemów Alkoholowych, działa Zespół Interdyscyplinarny w związku ze zwiększającą się liczbą zakładanych „Niebieskich Kart”, funkcjonuje asystent rodziny, w Punkcie Konsultacyjno-Informacyjnym w Tarnówce dyżur pełni psycholog oraz terapeuta uzależnień, zaś w Urzędzie Gminy w Tarnówce udzielane są porady radcy prawnego.

Na omawianym terenie funkcjonuje jeden ośrodek zdrowia w miejscowości Tarnówka, tj. przychodnia Medycyny Rodzinnej "Medicus" Piotr Kałamat. Na obszarze zlokalizowana jest także jedna apteka (w Tarnówce przy ulicy Niepodległości). Realizację specjalistycznej opieki medycznej mieszkańcy opisywanego obszaru realizują głównie poza terenem gminy Tarnówka, np. usługi stomatologiczne. Najbliższy szpital powiatowy znajduje się w Złotowie – Szpital Powiatowy im. Alfreda Sokołowskiego.

Mieszkaniowy zasób gminy Tarnówka obejmuje budynek komunalny z jednym lokalem mieszkalnym o łącznej powierzchni 49,80 m². Stan techniczny lokalu mieszkalnego należy uznać za dobry. Całkowite zasoby mieszkaniowe w gminie Tarnówka to 914 nieruchomości.

Kapitał społeczny opisywanej jednostki został oceniony przez pryzmat funkcjonujących tu organizacji pozarządowych oraz uczestnictwa w życiu społecznym wyrażonego frekwencją w wyborach. Wnioski są następujące:

- na terenie funkcjonuje kilkanaście organizacji pozarządowych, w tym stowarzyszeń oraz fundacji. Zakres ich działalności statutowej także jest urozmaicony. Część z nich zajmuje się promowaniem kultury i ochrony dziedzictwa kulturowego, a także promowaniem turystyki czy rekreacji. Wskaźnik „fundacji, stowarzyszeń i organizacji społecznych na 1000 mieszkańców” rósł w ostatnich kilku latach w gminie Tarnówka co świadczy o rosnącej roli tej formy aktywności, a zestawiając go z danymi powiatowymi

i wojewódzkimi gmina Tarnówka wyróżnia się pozytywnie na tak przedstawionym tle;

- frekwencja w wyborach na obszarze gminy Tarnówka jest zadawalająca i porównywalna do średniej krajowej.

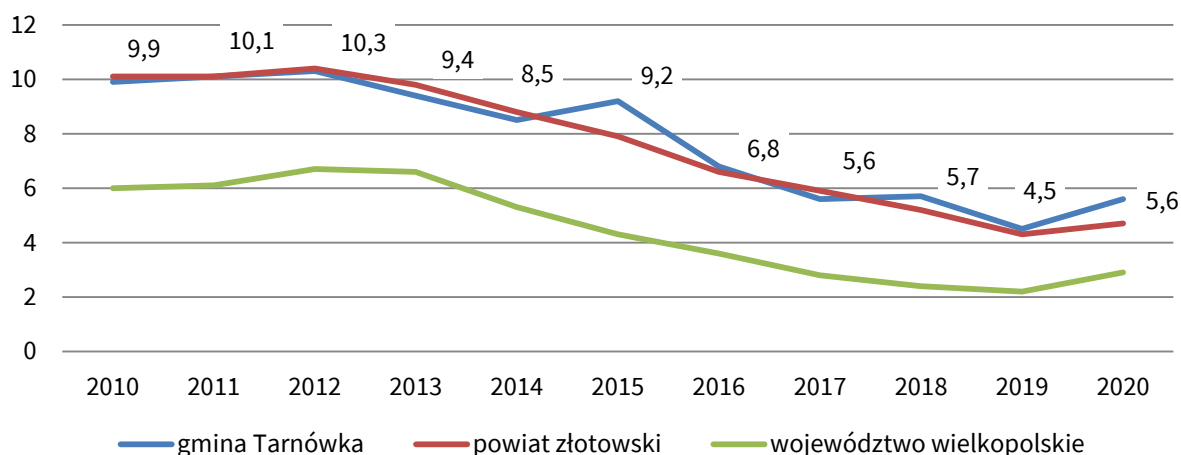
Ostatnim ocenianym w „Diagnozie...” elementem sytuacji społecznej była edukacja i wychowanie. Przedstawiono zasób placówek kształcenia podstawowego. Odniesiono się również do poziomu nauczania poprzez przedstawienie wyników egzaminu ósmoklasisty w 2021 roku. Przedstawione dane wskazują, że uczniowie uzyskali z matematyki i języka angielskiego porównywalne wyniki ze średnimi wynikami dla powiatu złotowskiego. Były to jednak wartości niższe niż średnia dla całego województwa wielkopolskiego. Z kolei mając na uwadze wyniki z języka polskiego uczniowie z gminy Tarnówka pozytywnie wyróżnili się na tle powiatu i województwa. Należy również zwrócić uwagę, iż na obszarze gminy Tarnówka współczynnik skolaryzacji na koniec 2019 r. wyniósł 68,4% i był to najniższy wynik na terenie powiatu złotowskiego. Powyższe oznacza, że znaczna część uczniów uczęszcza do szkół podstawowych mieszczących się poza terenem gminy Tarnówka.

2.3. SFERA GOSPODARCZA

Sfera gospodarcza gminy Tarnówka została przedstawiona w podziale na:

- bezrobocie i rynek pracy,
- działalność gospodarczą i przedsiębiorczość,
- finanse publiczne.

Analiza danych z lat 2010-2020 pozwala zauważyć duży spadek bezrobocia – z maksymalnego poziomu 10,3% w 2012 roku do 4,5% w 2019 roku (rycina 3). Porównując bezrobocie w gminie Tarnówka do gmin powiatu złotowskiego, to nie odbiega ono znacząco od nich. W 2020 roku z uwagi na ogólnoswiatową pandemię COVID-19 i związaną z tym niepewność na rynku pracy, poziom bezrobocia wzrósł do poziomu z lat 2017-2018.



Ryc. 4. Udział bezrobotnych w % zarejestrowanych w liczbie ludności w wieku produkcyjnym w latach 2010-2020

Źródło: opracowanie własne na podstawie danych GUS

Bezrobocie trwałe, tj. udział bezrobotnych pozostających bez pracy na co najmniej 12 miesięcy, jest z roku na rok mniejsze. W latach 2016-2019 liczba takich osób systematycznie malała, co należy uznać za pozytywne zjawisko. Trend ten został przerwany w 2020 roku, co związane było pogorszeniem sytuacji na rynku pracy związanej w rozprzestrzeniającą się pandemią COVID-19.

W gminie Tarnówka odnotować można także pozytywne zjawisko związane z malejącym bezrobociem wśród kobiet. Jeszcze w 2016 roku udział kobiet w ogóle osób bezrobotnych wynosił prawie 70%, natomiast wraz z końcem 2020 roku udział ten zmalał do 53%.

Zgodnie z danymi Powiatowego Urzędu Pracy w Złotowie, najwięcej osób bezrobotnych w 2020 r. odnotowano w Tarnówce (27) oraz Płytnicy (12) i Pomiarkach (10).

Najbardziej rozwiniętymi sekcjami działalności gospodarczej prowadzonymi na terenie analizowanej jednostki są budownictwo oraz handel hurtowy i detaliczny, a w dalszej kolejności, działalności związane z przetwórstwem przemysłowym. W strukturze wielkościowej podmiotów działających w gminie Tarnówka dominują mikro i małe przedsiębiorstwa. Nie odnotowano dużych podmiotów gospodarczych zatrudniających powyżej 50 pracowników.

Według danych za rok 2020 liczba podmiotów wpisanych do rejestru REGON w przeliczeniu na 1 tys. ludności wynosiła 74 i rokrocznie się zwiększa. Analiza wskaźników dotyczących podmiotów gospodarki narodowej na terenie gminy Tarnówka została przeprowadzona także w oparciu o porównanie do wskaźników określonych dla powiatu złotowskiego i województwa wielkopolskiego. Po uwagę wzięto:

- podmioty wpisane do rejestru REGON na 1000 ludności,
- podmioty na 1000 mieszkańców w wieku produkcyjnym,
- osoby fizyczne prowadzące działalność gospodarczą na 1000 ludności.

Wszystkie tak zaprezentowane w „Diagnozie...” wskaźniki prezentują niższy poziom przedsiębiorczości niż dane dla powiatu czy województwa. Porównując te dane do innych gmin powiatu złotowskiego omawiana jednostka nie odbiega od nich znacząco.

Ważnym źródłem utrzymania mieszkańców jest także rolnictwo. Tereny rolne zlokalizowane są w głównej mierze w zachodniej części gminy. Grunty orne zajmują bowiem powierzchnię 5 035 ha, co stanowi 38% ogółu powierzchni gminy. Przeważają gleby dobre

(klas III i IV) o kwaśnym i bardzo kwaśnym odczynie. Najliczniejszą grupę stanowią gospodarstwa duże (powyżej 15 ha), zaś w powierzchni zasiewów dominują zboża – przede wszystkim pszenica ozima, jęczmień jary oraz pszenżyto ozime. Duży areał pól zajęty jest również przez uprawy przemysłowe – głównie rzepak,

Ostatnim badanym elementem sfery gospodarczej gminy Tarnówka były finanse samorządowe. Dochody ogółem gminy Tarnówka w 2020 r. wyniosły 16,8 mln zł i były o 36,09% wyższe niż w 2016 r. Jest to nieznacznie niższa dynamika wzrostu dochodów w porównaniu do pozostałych gmin wiejskich z powiatu złotowskiego. W zakresie dochodów ogółem na 1 mieszkańca, gmina Tarnówka (5 611,63 zł w 2020 r.) mieści się w średniej wartości dla porównywanych gmin wiejskich powiatu złotowskiego i dynamika wzrostu w latach 2016-2020 również była na podobnym poziomie.

W zakresie wewnętrznej struktury dochodów, gmina Tarnówka wyróżnia się wysokim udziałem dotacji ogółem, w tym finansowanych i współfinansowanych ze środków unijnych w ogóle dochodów w latach 2016-2020. W porównaniu do pozostałych gmin wiejskich powiatu złotowskiego, na uwagę zasługuje wysoki udział dochodów majątkowych, który jest średnio dwa razy większy od pozostałych gmin.

Wśród wydatków gminy Tarnówka największe kwoty w latach 2016-2019 przeznaczane zostały na dziedziny takie jak: oświata i edukacja (23,42%), rodzina (20,32%), administracja publiczna (13,04%), pomoc społeczna (11,14%), transport i łączność (10,54%).

Istotnym wskaźnikiem, który daje wyobrażenie o polityce danego samorządu jest udział wydatków majątkowych (przede wszystkim inwestycyjnych) w wydatkach ogółem. W latach 2016-2020 gmina Tarnówka przeznaczyła na cele inwestycyjne oraz inne wydatki majątkowe łącznie 13,18% swoich wydatków ogółem. Jest to wskaźnik nieznacznie niższy od średniej dla gmin wiejskich powiatu złotowskiego.

Na podstawie Wieloletniej Prognozy Finansowej Gminy Tarnówka na lata 2021-2031 ustalono także podstawowe wielkości określające możliwości budżetowe gminy w najbliższych latach.

III. CELE STRATEGICZNE ROZWOJU W WYMIARZE SPOŁECZNYM, GOSPODARCZYM I PRZESTRZENNYM

W ramach strategii rozwoju konieczne jest opracowanie celów strategicznych w wymiarze społecznym, gospodarczym i przestrzennym czyli stanu do którego się dąży. Cel opisuje przejście od sytuacji zastanej, wyjściowej (zdiagnozowanej) do sytuacji pożądanej. Cele rozwojowe opisują zatem stan docelowy powstały w wyniku wdrożenia strategii rozwoju. Powinny one pozostawać w ścisłej relacji wynikowej z wnioskami z „Diagnozy...”. W praktyce określa się je różnymi metodami – w tym m.in. za pomocą analizy SWOT (i analizy TOWS/ SWOT) lub drzewa problemów (i celów).

Poniżej w tabeli przedstawiono analizę SWOT według opisywanych wcześniej bloków tematycznych. Ocenę poszerzono o wnioski płynące z badania ankietowego. Na podstawie analizy zaproponowano w dalszej części opracowania misję i wizję gminy Tarnówka do roku 2030, a także cele strategiczne, operacyjne i kierunki działań.

Tabela 1. Analiza SWOT dla gminy Tarnówka

PRZESTRZEŃ	MOCNE STRONY	SŁABE STRONY
	<ul style="list-style-type: none"> – położenie siedziby w centrum gminy umożliwiające łatwe komunikowanie się pomiędzy poszczególnymi miejscowościami, – urozmaicony teren, zróżnicowany pod względem geomorfologicznym, przyrodniczym i krajobrazowym, – przebieg linii kolejowej nr 405, – niewielka ingerencja w środowisko przyrodnicze, – pełne zelektryfikowanie, – duże poczucie bezpieczeństwa w przestrzeni publicznej 	<ul style="list-style-type: none"> – brak pełnego skanalizowania i zwodociągowania, – brak sieci gazowej, – niskie wskaźniki odzysku odpadów komunalnych, – niewielki procentowy udział pokrycia miejscowymi planami zagospodarowania przestrzennego, – brak programu rewitalizacji
	SZANSE	ZAGROŻENIA
	<ul style="list-style-type: none"> – inwestycje w poprawę stanu dróg przebiegających przez obszar gminy, – rozwój produkcji rolniczej metodami ekologicznymi, – możliwość pozyskiwania funduszy unijnych na rozwój turystyki, – rozbudowa i modernizacja infrastruktury technicznej (wodociągowej, kanalizacyjnej, gazowej), – nacisk na racjonalne gospodarowanie energią i ograniczanie emisji w skali europejskiej i krajowej, – rozwój technologii energooszczędnych oraz ich coraz większa dostępność (np. tanie energooszczędne źródła światła) 	<ul style="list-style-type: none"> – uzależnienie demontażu, odbioru i transportu wyrobów zawierających azbest od funduszy zewnętrznych, – zagrożenie powodzią (obszar wokół Gwdy), – niska rentowność przewozów pasażerskich (PKS, busy) na obszarach wiejskich, – kosztowne instalacje / inwestycje oparte na odnawialnych źródłach energii

SPOŁECZEŃSTWO	MOCNE STRONY	SŁABE STRONY
	<ul style="list-style-type: none"> - lepsza struktura demograficzna w porównaniu do województwa i powiatu, - mniejsze obciążenie demograficzne względem województwa i powiatu, - obecność i działalność organizacji pozarządowych na obszarze gminy, - dobra ocena oferty kulturalnej na obszarze gminy, - obecność cennych pod względem kulturowym i turystycznym zabytków, w tym archeologicznych, - mniejszy w porównaniu do powiatu i większości gmin w powiecie złotowskim udział osób korzystających z pomocy społecznej, - dobra ocena edukacji i struktury organizacyjnej placówek oświaty 	<ul style="list-style-type: none"> - zaburzona piramida wieku, - niski poziom zagospodarowania turystycznego i rekreacyjnego, - brak możliwości realizacji specjalistycznych usług medycznych na obszarze gminy, - niski zasób mieszkań komunalnych, - niższy poziom wykształcenia mieszkańców w porównaniu do średniej dla województwa, - problem alkoholizmu
	SZANSE	ZAGROŻENIA
	<ul style="list-style-type: none"> - konieczność zwiększenia dostępności do podstawowych usług publicznych (edukacyjnych, zdrowotnych, itp.), - kultywowanie dziedzictwa kulturowego regionu, - wykorzystanie potencjału turystycznego, - aktywizacja kulturowa i rekreacyjna coraz większej części społeczeństwa, - podniesienie standardów i rozszerzenie usług opieki medycznej na poziomie regionu 	<ul style="list-style-type: none"> - ujemny bilans migracji (przewaga wymeldowań nad zameldowaniami), - starzejące się społeczeństwo, - emigracja zarobkowa, - duża grupa osób wchodzących w najbliższych latach w wiek emerytalny, - zmniejszająca się liczba osób wchodzących na rynek pracy w najbliższych latach

GOSPODARKA	MOCNE STRONY	SŁABE STRONY
	<ul style="list-style-type: none"> - relatywnie niski poziom bezrobocia, - malejący udział trwale bezrobotnych, - malejący udział kobiet w strukturze osób bezrobotnych, - wzrastające dochody gminy w przeliczeniu na 1 mieszkańca 	<ul style="list-style-type: none"> - niski poziom przedsiębiorczości mieszkańców, - dominacja mikroprzedsiębiorstw, - dominacja małoobszarowego rolnictwa, - niewielki udział inwestycji w turystykę, - niska ocena dostępności mieszkańców do oferty edukacyjnej (kursy, szkolenia)
	SZANSE	ZAGROŻENIA
	<ul style="list-style-type: none"> - dostosowanie rynku pracy do potrzeb, - prognozowany stabilny wzrost dochodów gminy, - niższe niż w większych jednostkach administracyjnych koszty produkcji i robocizny, - rozwój produkcji rolniczej metodami ekologicznymi, - warunki rozwoju agroturystyki jako element wspomagającej formy uzyskiwania dodatkowych dochodów poza rolnictwem oraz sposób na poniesienie poziomu życia na wsi, - rozwój rodzinnego przetwórstwa rolno-spożywczego (wyroby regionalne), - możliwość pozyskiwania funduszy unijnych na rozwój turystyki, - wspieranie rozwoju lokalnych firm 	<ul style="list-style-type: none"> - długoterminowe skutki COVID-19 na rynek pracy, - narastające problemy ze znalezieniem pracy przez osoby coraz starsze, - duże uzależnienie dochodów gminy od dotacji i subwencji, - klęski żywiołowe w rolnictwie, - potencjalna konkurencyjność inwestycyjna sąsiednich gmin

Źródło: opracowanie własne

3.1. WIZJA I MISJA GMINY

Misja Gminy Tarnówka do roku 2030 w zwięzły sposób precyzuje istotę działań i podstawowe funkcje do spełnienia na rzecz zaspokojenia potrzeb mieszkańców. Jest pochodną zdiagnozowanych mocnych i słabych stron, jak i oceną oraz szans i zagrożeń zaobserwowanych na obszarze gminy Tarnówka.

Kierując się tymże posłannictwem sformułowana **misja** Samorządu Gminy Tarnówka brzmi:

Zapewnienie mieszkańcom gminy wysokiego standardu życia w oparciu o zrównoważony rozwój społeczno-gospodarczy z uwzględnieniem racjonalnego planowania przestrzennego, rozwoju infrastruktury oraz potencjału przyrodniczo-kulturowego

Tak określona misja pozwala na wyznaczenie **wizji** Gminy Tarnówka, rozumianej jako projekcja stanu, do którego dąży społeczność lokalna i reprezentująca ją władza samorządowa. Mając na uwadze nadrzędny cel rozwoju, jakim jest zapewnienie jego mieszkańcom wysokiej jakości życia realizowana będzie następująca wizja rozwoju Gminy Tarnówka.

Gmina Tarnówka to miejsce przyjazne społecznie i gospodarczo ze zrównoważoną strukturą przestrzenną, wysokiej jakości infrastrukturą, przy jednoczesnym poszanowaniu i wykorzystaniu walorów przyrodniczych i kulturowych, w której mieszkańcy żyją dostatnio

Strategia rozwoju zakłada realizację działań zgodnie z obowiązującymi przepisami prawnymi oraz planowanymi przez jednostkę inwestycjami. Zadania własne Gminy Tarnówka, w zakresie spraw związanych z rozwojem lokalnym wynikają przede wszystkim z ustawy o samorządzie gminnym, ale także z innych ustaw sektorowych dotyczących np. ochrony środowiska, gospodarki odpadami, sieci infrastrukturalnych, w szczególności wodociągów i kanalizacji itp.

Przy sporządzaniu celów strategicznych w zakresie szeroko pojętej polityki rozwoju Gminy Tarnówka opierano się na zapisach ustaw, jednak w większości cele i działania kierunkowe sporządzone zostały w oparciu o wyniki ankietyzacji mieszkańców, rozmowy i konsultacje, a także w oparciu o zaplanowane przez samorząd gminny oraz instytucje i podmioty działające na tym terenie, inwestycje i przedsięwzięcia.

Wyznaczone cele strategiczne, a w ich ramach cele operacyjne i kierunki działań, jakie należy podjąć w zakresie polityki rozwoju na terenie Gminy Tarnówka stanowią podstawę dla realizacji konkretnych zadań inwestycyjnych na przestrzeni wielu lat, które to zaprezentowano w dalszej części opracowania. Zaznacza się, że część zadań realizowanych w ramach jednego celu, może także wpływać na realizację innych celów.

Założenia programowe dokumentu przewidują rozwój społeczno-gospodarczy i infrastrukturalny obszaru gminy Tarnówka. Należy przy tym stwierdzić, że główne działania skupione są na rozwoju aktywności lokalnego społeczeństwa. Wszelkie działania w zakresie rozwoju infrastruktury będą realizowane kompatybilnie, jako czynnik niezbędny dla zapewnienia miejscowej ludności warunków do odpowiedniego rozwoju społecznego, zawodowego czy podnoszenia jakości kształcenia. Przykładowo budowa czy rozbudowa miejsc aktywizacji społecznej realizowana będzie dla zapewnienia odpowiednich warunków realizacji przedsięwzięć o charakterze kulturalnym i rozwojowym dla miejscowej ludności. Natomiast rozwój sieci infrastrukturalnej (np. wodociągowa, kanalizacyjna, itp.) czy dalsze kształtowanie systemu gospodarowania odpadami będą skutkowały wzrostem atrakcyjności terenu dla inwestorów. Przełoży się to w konsekwencji na tworzenie nowych miejsc pracy w analizowanej jednostce i spadek liczby osób bezrobotnych. Z kolei rozbudowa sieci drogowej regionu połączona z tworzeniem sieci ścieżek pieszych i rowerowych zaowocuje wzrostem bezpieczeństwa dla osób korzystających z tej infrastruktury oraz polepszy mobilność transportową. Rozbudowa i remont dróg upłynni ruch, zaś budowa ścieżek rowerowych przyczyni się do wzrostu aktywności fizycznej mieszkańców.

W strategii przewidziano działania na rzecz wykorzystania zasobów przyrodniczych gminy Tarnówka, m.in. poprzez kształtowanie i ochronę terenów zielonych oraz zagospodarowanie turystyczne i rekreacyjne poszczególnych obszarów. Będzie ono połączone z dostosowaniem terenów, tak by były one dostępne dla wszystkich, również dla osób o ograniczonej sprawności ruchowej czy osób starszych.

Niniejszy dokument przewiduje również działania na rzecz efektywnego wykorzystywania budynków poprzez ich termomodernizację i wyposażenie w instalacje do wykorzystywania energii odnawialnej (kolektory słoneczne, panele fotowoltaiczne, pompy ciepła). Takie działania mają na celu poprawę warunków rozwoju mieszkańców oraz pokonywanie barier rozwojowych pomiędzy sąsiednimi regionami.

Na realizację wyznaczonych celów strategicznych, w największej mierze ma wpływ Urząd Gminy Tarnówka, który realizuje zadania własne i zadania koordynowane (wspólne z innymi jednostkami oraz innymi podmiotami zajmującymi się chociażby infrastrukturą drogową, np. powiat).

Zadania własne to przedsięwzięcia, które będą finansowane w całości lub częściowo ze środków będących w dyspozycji samorządu Gminy Tarnówka, natomiast zadania koordynowane to zadania, które są finansowane ze środków przedsiębiorstw oraz ze środków zewnętrznych, będących w dyspozycji organów i instytucji szczebla powiatowego, wojewódzkiego i krajowego, bądź instytucji działających na terenie gminy, ale podległych bezpośrednio organom powiatowym, wojewódzkim, bądź centralnym.

Należy zaznaczyć, że polityka rozwoju oraz działania mające prowadzić do zrównoważonego rozwoju nie są tylko zadaniami realizowanymi na poziomie lokalnym, przez samorząd gminny. Działania są ukierunkowane poprzez działania prowadzone również na szczeblu krajowym, wojewódzkim oraz regionalnym.

Proces zarządzania jednostką samorządową w postaci planowania konkretnych inwestycji spoczywa głównie na władzach samorządowych. Mając na uwadze spójność koordynacji działań pomiędzy poszczególnymi szczeblami władz samorządowych i rządowych, a także współpracę z pozostałymi partnerami, zarządzanie rozwojem Gminy Tarnówka przy pomocy strategii rozwoju wymagać będzie ustalenia roli i zakresu działania poszczególnych podmiotów zaangażowanych w jej realizację oraz systemu monitoringu, co uczyniono w dalszej części opracowania.

Władze samorządowe pełnią w odniesieniu do strategii kilka funkcji. Jedną z ważniejszych jest funkcja regulacyjna, na którą składają się akty prawa lokalnego – uchwały oraz decyzje administracyjne związane odpowiednio z określonymi obszarami zagadnień gospodarczych. Władze pełnią również funkcje wykonawcze i kontrolne. Pożądane jest, aby władze pełniły również funkcje wspierające dla podmiotów zaangażowanych w rozwój obszaru oraz funkcje kreujące działania ukierunkowane na poprawę stanu jednostki.

„Strategia Rozwoju dla Gminy Tarnówka do roku 2030” wyznacza trzy cele strategiczne, rozwinięte w cele operacyjne. Realizacja celów następuje na poziomie konkretnych kierunków działań. Cele strategiczne, cele operacyjne oraz kierunki działań zaprezentowano w kolejnych podrozdziałach.

3.2. CEL STRATEGICZNY, CELE OPERACYJNE I KIERUNKI DZIAŁAŃ W OBSZARZE DZIAŁANIA: PRZESTRZEŃ

1. OBSZAR DZIAŁANIA: PRZESTRZEŃ

CEL STRATEGICZNY I: ROZWÓJ INFRASTRUKTURY TECHNICZNEJ ORAZ WYKORZYSTANIE WALORÓW KULTUROWYCH I PRZYRODNICZYCH W OPARCIU O ROZWÓJ ZRÓWNOWAŻONY

1) Cel operacyjny – 1.1. Rozbudowa i modernizacja infrastruktury technicznej w celu zaspokojenia podstawowych potrzeb mieszkańców – realizowany będzie poprzez realizację następujących kierunków działań:

- 1.1.1. Inwestycje w transport publiczny,
- 1.1.2. Poprawa bezpieczeństwa publicznego w ciągach komunikacyjnych z wykorzystaniem infrastruktury towarzyszącej,
- 1.1.3. Przeprowadzenie prac mających na celu zapewnienie miejsc postojowych,
- 1.1.4. Modernizacja i rozbudowa infrastruktury wodociągowej i kanalizacyjnej,
- 1.1.5. Zapewnienie wysokiej jakości wody pitnej,
- 1.1.6. Rozbudowa systemu oczyszczania ścieków,
- 1.1.7. Zwiększenie zasięgu sieci Internetowej i sieci telefonii komórkowej,
- 1.1.8. Sukcesywne prowadzenie remontów i modernizacji budynków, ze szczególnym uwzględnieniem budynków będących w zasobie Gminy Tarnówka,
- 1.1.9. Modernizacja i rozbudowa sieci energetycznych,
- 1.1.10. Rozwój gospodarki odpadami,
- 1.1.11. Demontaż i utylizacja wyrobów zawierających azbest.

2) Cel operacyjny – 1.2. Wykorzystanie potencjału przyrodniczego Gminy Tarnówka – realizowany będzie poprzez realizację następujących kierunków działań:

- 1.2.1. Właściwe zarządzanie wodami opadowymi,

- 1.2.2. Pielęgnacja zieleni i obszarów cennych pod względem przyrodniczym w celu zachowania ich wartości,
- 1.2.3. Zagospodarowanie terenów przeznaczonych do celów rekreacji: wyposażenie w infrastrukturę rekreacyjną oraz sanitarną,
- 1.2.4. Ochrona zasobów wód podziemnych poprzez właściwe zagospodarowanie nieczystości ciekłych,
- 1.2.5. Ochrona i opieka nad zwierzętami,
- 1.2.6. Poprawa stanu wód,
- 1.2.7. Przeciwdziałanie skutkom susz.

3) Cel operacyjny – 1.3. Inwestycje w odnawialne źródła energii i poprawa sprawności energetycznej budynków – realizowany będzie poprzez realizację następujących kierunków działań:

- 1.3.1. Inwestycje w odnawialne źródła energii (np. kolektory słoneczne, pompy ciepła, panele fotowoltaiczne),
- 1.3.2. Eliminacja źródeł niskiej emisji, wymiana nieefektywnych źródeł ogrzewania budynków,
- 1.3.3. Poprawa parametrów energetycznych budynków poprzez prowadzenie kompleksowej termomodernizacji,
- 1.3.4. Prowadzenie edukacji społeczeństwa i promocji efektywności energetycznej, odnawialnych źródeł energii i ekologicznego trybu życia.

4) Cel operacyjny – 1.4. Racjonalna gospodarka przestrzenią, ochrona i właściwe wykorzystanie dziedzictwa przyrodniczego, kulturowego i historycznego Gminy Tarnówka – realizowany będzie poprzez realizację następujących kierunków działań:

- 1.4.1. Utrzymanie pełnej wartości terenów cennych przyrodniczo,
- 1.4.2. Przeprowadzenie prac remontowych, konserwacyjnych i pielęgnacyjnych przy obiektach zabytkowych,
- 1.4.3. Podjęcie działań mających na celu zachowanie tożsamości regionalnej mieszkańców,
- 1.4.4. Opieka i upamiętnienie miejsc opuszczonych,
- 1.4.5. Zagospodarowanie turystyczne i rekreacyjne obszarów o wysokich walorach przyrodniczych, historycznych i kulturowych,
- 1.4.6. Wyprowadzenie ze stanu kryzysowego zdegradowanych pod względem architektonicznym i estetycznym obszarów zabudowy,
- 1.4.7. Prowadzenie i wspieranie inicjatyw z zakresu ochrony dziedzictwa kulturowego i historycznego,
- 1.4.8. Wdrożenie stałej strategii estetyzacji miejscowości,
- 1.4.9. Podjęcie działań mających na celu zachęcenie mieszkańców do dbałości o teren własnych posesji i otoczenia, np. poprzez organizację konkursów na najpiękniejszy ogród czy najlepiej utrzymaną posesję,
- 1.4.10. Promocja walorów i zasobów przyrodniczych, kulturowych i historycznych m.in. poprzez przewodniki, biuletyny, mapy i inne dostępne media,
- 1.4.11. Racjonalna polityka przestrzenna.

3.3. CEL STRATEGICZNY, CELE OPERACYJNE I KIERUNKI DZIAŁAŃ W OBSZARZE DZIAŁANIA: SPOŁECZEŃSTWO

2. OBSZAR DZIAŁANIA: SPOŁECZEŃSTWO

CEL STRATEGICZNY II: WYSOKA JAKOŚĆ OFEROWANYCH USŁUG SPOŁECZNYCH ORAZ AKTYWIZACJA I WŁĄCZENIE SPOŁECZNE

- 1) Cel operacyjny – 2.1 Stworzenie warunków dla rozwoju społeczno – zawodowego mieszkańców – realizowany będzie poprzez realizację następujących kierunków działań**
 - 2.1.1. Budowa i modernizacja świetlic i sal wiejskich,
 - 2.1.2. Poprawa warunków technicznych, sprzętowych i lokalowych GBPiOK,
 - 2.1.3. Budowa, przebudowy i wyposażenie remiz strażackich,
 - 2.1.4. Budowa i wsparcie placówek oświatowych,
 - 2.1.5. Budowa/modernizacja obiektów sportowych i rekreacyjnych (boiska sportowe, siłownie zewnętrzne itp.),
 - 2.1.6. Budowa/modernizacja placów zabaw w celu zapewnienia miejsc aktywności dla dzieci,
 - 2.1.7. Tworzenie atrakcyjnych miejsc kultury i rozrywki,
 - 2.1.8. Tworzenie przyjaznych przestrzeni publicznych,
 - 2.1.9. Infrastruktura na rzecz aktywnej integracji mieszkańców,
 - 2.1.10. Rozwój edukacji poprzez organizację zajęć pozalekcyjnych,
 - 2.1.11. Wsparcie na rzecz organizacji pozarządowych,
 - 2.1.12. Wsparcie dla szkoleń i przekwalifikowania bezrobotnych do potrzeb rynku pracy (we współpracy z Powiatowym Urzędem Pracy w Złotowie),
 - 2.1.13. Prowadzenie i wspieranie działań związanych z aktywizacją zawodową mieszkańców oraz działań mających na celu przystosowanie bezrobotnych do nowych zawodów, w tym zwiększenie mobilności zawodowej,
 - 2.1.14. Tworzenie atrakcyjnych warunków do powszechnego uczestnictwa mieszkańców w życiu kulturalnym (np. poprzez organizację kursów, wydarzeń artystycznych),
 - 2.1.15. Współpraca instytucji kultury, organizacji pozarządowych, placówek oświaty w celu tworzenia i realizowania zadań z zakresu edukacji kulturalnej wszystkich grup wiekowych mieszkańców,
 - 2.1.16. Organizacja cyklicznych wydarzeń o zasięgu regionalnym.

- 2) Cel operacyjny – 2.2 Poprawa obsługi mieszkańców w zakresie edukacji, ochrony zdrowia i pomocy społecznej – realizowany będzie poprzez realizację następujących kierunków działań**
 - 2.2.1. Aktywizacja osób starszych i opieka nad nimi,

- 2.2.2. Rozwój specjalistycznych usług medycznych dla mieszkańców oraz podnoszenie jakości świadczonych usług medycznych,
- 2.2.3. Zapewnienie wsparcia środowiskowego dla osób w trudnej sytuacji materialnej, osób niepełnosprawnych i starszych, w tym dostosowanie istniejącej oferty i infrastruktury do potrzeb tych osób,
- 2.2.4. Promocja wiedzy o zdrowiu i aktywnym trybie spędzania wolnego czasu,
- 2.2.5. Rozwój bazy oświaty i doskonalenie pracowników oświaty, w tym zakup potrzebnego sprzętu dydaktycznego,
- 2.2.6. Dostosowanie i rozwój oferty edukacyjnej (zajęcia sportowe, kluby i koła zainteresowań) do potrzeb lokalnej społeczności,
- 2.2.7. Wspieranie osób i rodzin w wysiłkach zmierzających do zaspokojenia niezbędnych potrzeb i zapobieganie powstawaniu trudnych sytuacji życiowych osób i rodzin.

3) Cel operacyjny – 2.3. Zwiększenie współpracy Urzędu Gminy Tarnówka z mieszkańcami, przedsiębiorcami i organizacjami pozarządowymi – realizowany będzie poprzez realizację następujących kierunków działań:

- 2.3.1. Zapewnienie powszechnego dostępu do e-usług i e-administracji,
- 2.3.2. Zwiększenie zaangażowania interesariuszy w sprawy Gminy Tarnówka poprzez konsultacje społeczne, spotkania w sołectwach, bieżące informowanie o aktualnych sprawach Gminy poprzez stronę internetową i w sposób zwyczajowy,
- 2.3.3. Rozwój e-komunikacji – wykorzystanie strony internetowej Gminy Tarnówka jako narzędzia wymiany informacji pomiędzy mieszkańcami, przedsiębiorcami i organizacjami pozarządowymi,
- 2.3.4. Wzmocnienie przekazu o walorach i zasobach Gminy Tarnówka oraz jej potencjale inwestycyjnym za pomocą interaktywnych środków przekazu, strony internetowej, lokalnych mediów (prasa, radio, telewizja).

3.3. CEL STRATEGICZNY, CELE OPERACYJNE I KIERUNKI DZIAŁAŃ W OBSZARZE DZIAŁANIA: GOSPODARKA

3. OBSZAR DZIAŁANIA: GOSPODARKA

CEL STRATEGICZNY III: WZMOCNIENIE POTENCJAŁU GOSPODARCZEGO GMINY TARNÓWKA

1) Cel operacyjny – 3.1 Poprawa warunków dla inwestorów chcących prowadzić działalność gospodarczą na terenie Gminy Tarnówka – realizowany będzie poprzez realizację następujących kierunków działań:

- 3.1.1. Zapewnienie i odpowiednie uzbrojenie terenów inwestycyjnych oraz ich promocja,
- 3.1.2. Zapewnienie powszechnego doradztwa dla podejmujących działalność gospodarczą,

- 3.1.3. Pomoc i ułatwienie dostępu do informacji o możliwościach pozyskiwania środków na utworzenie lub rozwój firm,
- 3.1.4. Planowanie przestrzenne uwzględniające potrzeby inwestorów, mieszkańców i środowiska przyrodniczego,
- 3.1.5. Wsparcie dla przedsiębiorców, np. w postaci ulg podatkowych,
- 3.1.6. Promowanie obszaru gminy Tarnówka jako miejsca atrakcyjnego do inwestowania.

2) Cel operacyjny – 3.2. Rozwój lokalnej przedsiębiorczości i poprawa warunków rozwoju małych przedsiębiorstw – realizowany będzie poprzez realizację następujących kierunków działań

- 3.2.1. Współpraca z Powiatowym Urzędem Pracy w zakresie podejmowania działań ograniczających bezrobocie, w tym podejmowanie działań informacyjnych o formach wsparcia oferowanych na rzecz osób pozostających bez pracy,
- 3.2.2. Dostosowanie kierunków kształcenia do potrzeb rynku pracy,
- 3.2.3. Wspieranie lokalnych przedsiębiorców w szkoleniu młodych pracowników,
- 3.2.4. Wspieranie powstawania grup kapitałowych w ramach rozwoju przetwórstwa rolno – spożywczego (wyroby regionalne) metodami ekologicznymi,
- 3.2.5. Rozwój oraz wsparcie dla rolnictwa ekologicznego,
- 3.2.6. Wspieranie rozwoju agroturystyki,
- 3.2.7. Prowadzenie działań w zakresie podniesienia świadomości ekologicznej rolnictwa,
- 3.2.8. Wykorzystanie strony internetowej Gminy Tarnówka na cele utworzenia bazy informacji turystycznej, prezentującej informacje o miejscach noclegowych, obiektach gastronomicznych, miejscach rozrywki i kultury.

3.4. ZADANIA SZCZEGÓŁOWE PRZEWIDZIANE DO REALIZACJI

Na bazie wyznaczonych celów strategicznych, celów operacyjnych i kierunków działań dla Gminy Tarnówka możliwe było wskazanie zadań szczegółowych przewidzianych do realizacji. Ich wykaz stanowi zbiór otwarty i konieczne będzie dostosowanie terminu ich realizacji do możliwości pozyskania niezbędnych środków finansowych.

Inne, niewymienione w tabeli zadania szczegółowe będą wynikały z obranych celów strategicznych i celów operacyjnych.

Tabela 2. Zadania szczegółowe przewidziane do realizacji do 2030 roku

Nr zadania	Nazwa zadania	Spójność z celem operacyjnym	Podmiot realizujący	Szacunkowe koszty realizacji w zł	Źródła finansowania	Czas realizacji
CEL STRATEGICZNY I: ROZWÓJ INFRASTRUKTURY TECHNICZNEJ ORAZ WYKORZYSTANIE WALORÓW KULTUROWYCH I PRZYRODNICZYCH W OPARCIU O ROZWÓJ ZRÓWNOWAŻONY						
1	Zakup busa do celów transportowych na potrzeby mieszkańców gminy w Osówce	1.1.1. Inwestycje w transport publiczny	Gmina Tarnówka		Budżet Gminy i pozyskane środki zewnętrzne	2022-2030
2	Modernizacja przystanku autobusowego i terenu przyległego w Pleceminie	1.1.1. Inwestycje w transport publiczny	Gmina Tarnówka		Budżet Gminy i pozyskane środki zewnętrzne	2022-2030
3	Przebudowa drogi gminnej w m. Ptusza	1.1.2. Poprawa bezpieczeństwa publicznego w ciągach komunikacyjnych z wykorzystaniem infrastruktury towarzyszącej	Gmina Tarnówka	152 249,40	Budżet Gminy, Fundusz Ochrony Gruntów Rolnych	2022-2030
4	Wykonanie nakładki asfaltowej na drodze Węgierce- Pomiarki wraz z chodnikiem i oświetleniem drogowym	1.1.2. Poprawa bezpieczeństwa publicznego w ciągach komunikacyjnych z wykorzystaniem infrastruktury towarzyszącej	Gmina Tarnówka		Budżet Gminy i pozyskane środki zewnętrzne	2022-2030
5	Wykonanie utwardzenia drogi gminnej Pomiarki – Osówka z wykonaniem nakładki asfaltowo – bitumicznej oraz wykonanie utwardzenia drogi Pomiarki – była gorzelnia	1.1.2. Poprawa bezpieczeństwa publicznego w ciągach komunikacyjnych z wykorzystaniem infrastruktury towarzyszącej	Gmina Tarnówka		Budżet Gminy i pozyskane środki zewnętrzne	2022-2030
6	Przebudowa ul. Niepodległości w Tarnówce	1.1.2. Poprawa bezpieczeństwa publicznego w ciągach komunikacyjnych z wykorzystaniem infrastruktury towarzyszącej	Gmina Tarnówka	2 691 609,06	Budżet Gminy i pozyskane środki zewnętrzne	2022-2030

Nr zadania	Nazwa zadania	Spójność z celem operacyjnym	Podmiot realizujący	Szacunkowe koszty realizacji w zł	Źródła finansowania	Czas realizacji
7	Przebudowa drogi gminnej w Annopolu do granicy gminy w kierunku gminy Złotów	1.1.2. Poprawa bezpieczeństwa publicznego w ciągach komunikacyjnych z wykorzystaniem infrastruktury towarzyszącej	Gmina Tarnówka	804 870.35	Budżet Gminy i pozyskane środki zewnętrzne	2022-2030
8	Przebudowa drogi dojazdowej do posesji w Węgiercach dz. nr 113, 112 – ca 390 mb., wykonanie w części drogi podbudowy z kruszywa oraz nakładka asfaltowa bitumiczna	1.1.2. Poprawa bezpieczeństwa publicznego w ciągach komunikacyjnych z wykorzystaniem infrastruktury towarzyszącej	Gmina Tarnówka		Budżet Gminy i pozyskane środki zewnętrzne	2022-2030
9	Przebudowa drogi w miejscowości Sokolna	1.1.2. Poprawa bezpieczeństwa publicznego w ciągach komunikacyjnych z wykorzystaniem infrastruktury towarzyszącej	Gmina Tarnówka		Budżet Gminy i pozyskane środki zewnętrzne	2022-2030
10	Przebudowa drogi łączącej m. Bartoszkowo z siedzibą Gminy	1.1.2. Poprawa bezpieczeństwa publicznego w ciągach komunikacyjnych z wykorzystaniem infrastruktury towarzyszącej	Gmina Tarnówka		Budżet Gminy i pozyskane środki zewnętrzne	2022-2030
11	Przebudowa drogi powiatowej na odcinku Tarnówka - Ptusza	1.1.2. Poprawa bezpieczeństwa publicznego w ciągach komunikacyjnych z wykorzystaniem infrastruktury towarzyszącej	Gmina Tarnówka, Starostwo Powiatowe w Złotowie		Budżet Gminy, Budżet Starostwa i pozyskane środki zewnętrzne	2022-2030
12	Przebudowa drogi powiatowej na odcinku Tarnówka- Sokolna	1.1.2. Poprawa bezpieczeństwa publicznego w ciągach komunikacyjnych z wykorzystaniem infrastruktury towarzyszącej	Gmina Tarnówka, Starostwo Powiatowe w Złotowie		Budżet Gminy, Budżet Starostwa i pozyskane środki zewnętrzne	2022-2030

Nr zadania	Nazwa zadania	Spójność z celem operacyjnym	Podmiot realizujący	Szacunkowe koszty realizacji w zł	Źródła finansowania	Czas realizacji
13	Przebudowa drogi powiatowej na odcinku Tarnówka – Tarnowiec	1.1.2. Poprawa bezpieczeństwa publicznego w ciągach komunikacyjnych z wykorzystaniem infrastruktury towarzyszącej	Gmina Tarnówka, Starostwo Powiatowe w Złotowie		Budżet Gminy, Budżet Starostwa i pozyskane środki zewnętrzne	2022-2030
14	Przebudowa drogi powiatowej na odcinku Tarnówka-Osówka- Piecewo	1.1.2. Poprawa bezpieczeństwa publicznego w ciągach komunikacyjnych z wykorzystaniem infrastruktury towarzyszącej	Gmina Tarnówka, Starostwo Powiatowe w Złotowie		Budżet Gminy, Budżet Starostwa i pozyskane środki zewnętrzne	2022-2030
15	Przebudowa drogi powiatowej w kierunku Plecemin-Krępsko wraz z budową chodnika i ścieżki rowerowej	1.1.2. Poprawa bezpieczeństwa publicznego w ciągach komunikacyjnych z wykorzystaniem infrastruktury towarzyszącej	Gmina Tarnówka, Starostwo Powiatowe w Złotowie		Budżet Gminy, Budżet Starostwa i pozyskane środki zewnętrzne	2022-2030
16	Budowa dróg dojazdowych do pól na terenie Gminy Tarnówka o nawierzchni asfaltowej	1.1.2. Poprawa bezpieczeństwa publicznego w ciągach komunikacyjnych z wykorzystaniem infrastruktury towarzyszącej	Gmina Tarnówka		Budżet Gminy, środki marszałkowskie, pozyskane środki zewnętrzne	2022-2030
17	Przebudowa drogi powiatowej Nr 1042p na odcinku Tarnówka-Węgierce	1.1.2. Poprawa bezpieczeństwa publicznego w ciągach komunikacyjnych z wykorzystaniem infrastruktury towarzyszącej	Gmina Tarnówka, Starostwo Powiatowe w Złotowie		Budżet Gminy, Budżet Starostwa i pozyskane środki zewnętrzne	2022-2030
18	Położenie nawierzchni asfaltowej na drodze gminnej 105020P (nr domów: od 47A do 45) – Osówka	1.1.2. Poprawa bezpieczeństwa publicznego w ciągach komunikacyjnych z wykorzystaniem infrastruktury towarzyszącej	Gmina Tarnówka		Budżet Gminy i pozyskane środki zewnętrzne	2022-2030

Nr zadania	Nazwa zadania	Spójność z celem operacyjnym	Podmiot realizujący	Szacunkowe koszty realizacji w zł	Źródła finansowania	Czas realizacji
19	Budowa chodników w Pleceminie, Sokolnej	1.1.2. Poprawa bezpieczeństwa publicznego w ciągach komunikacyjnych z wykorzystaniem infrastruktury towarzyszącej	Gmina Tarnówka		Budżet Gminy i pozyskane środki zewnętrzne	2022-2030
20	Budowa chodnika na ul. 2 lutego w Tarnówce	1.1.2. Poprawa bezpieczeństwa publicznego w ciągach komunikacyjnych z wykorzystaniem infrastruktury towarzyszącej	Gmina Tarnówka		Budżet Gminy i pozyskane środki zewnętrzne	2022-2030
21	Położenie nawierzchni bitumicznej na utwardzonej drodze gminnej w Piecewie	1.1.2. Poprawa bezpieczeństwa publicznego w ciągach komunikacyjnych z wykorzystaniem infrastruktury towarzyszącej	Gmina Tarnówka	56 050,00	Budżet Gminy i pozyskane środki zewnętrzne	2022-2030
22	Budowa dróg na Osiedlu: ul. 11 Pułku Piechoty, Nowowiejska, Odrodzenia	1.1.2. Poprawa bezpieczeństwa publicznego w ciągach komunikacyjnych z wykorzystaniem infrastruktury towarzyszącej	Gmina Tarnówka		Budżet Gminy i pozyskane środki zewnętrzne	2022-2030
23	Przebudowa drogi gminnej w Tarnowcu	1.1.2. Poprawa bezpieczeństwa publicznego w ciągach komunikacyjnych z wykorzystaniem infrastruktury towarzyszącej	Gmina Tarnówka	109 239,38	Fundusz Inwestycji Lokalnych	2022-2030
24	Budowa chodnika przy drodze DK11 od PKP do zakrętu w stronę Jastrowia	1.1.2. Poprawa bezpieczeństwa publicznego w ciągach komunikacyjnych z wykorzystaniem infrastruktury towarzyszącej	Gmina Tarnówka		Budżet Gminy i pozyskane środki zewnętrzne	2022-2030

Nr zadania	Nazwa zadania	Spójność z celem operacyjnym	Podmiot realizujący	Szacunkowe koszty realizacji w zł	Źródła finansowania	Czas realizacji
25	Modernizacja i rozbudowa oświetlenia w miejscowościach: Tarnówka, Płytnica, Ptusza, Pomiarki, Węgierce, Annapole, Tarnowiec, Sokolna, Tarnowski Młyn, Piecewo, Osówka, Plecemin	1.1.2. Poprawa bezpieczeństwa publicznego w ciągach komunikacyjnych z wykorzystaniem infrastruktury towarzyszącej	Gmina Tarnówka		Budżet Gminy i pozyskane środki zewnętrzne	2022-2030
26	Ograniczenie prędkości do 40km/h na terenie miejscowości Piecewo, Węgierce, Bartoszkowo oraz ustawienie świateł kontrolujących prędkości	1.1.2. Poprawa bezpieczeństwa publicznego w ciągach komunikacyjnych z wykorzystaniem infrastruktury towarzyszącej	Gmina Tarnówka		Budżet Gminy i pozyskane środki zewnętrzne	2022-2030
27	Budowa ścieżek rowerowych łączących poszczególne miejscowości z siedzibą Gminy	1.1.2. Poprawa bezpieczeństwa publicznego w ciągach komunikacyjnych z wykorzystaniem infrastruktury towarzyszącej	Gmina Tarnówka		Budżet Gminy i pozyskane środki zewnętrzne	2022-2030
28	Budowa ścieżki rowerowej Tarnówka- Zalesie	1.1.2. Poprawa bezpieczeństwa publicznego w ciągach komunikacyjnych z wykorzystaniem infrastruktury towarzyszącej	Gmina Tarnówka		Budżet Gminy i pozyskane środki zewnętrzne, środki z Powiatu	2022-2030
29	Ścieżka rowerowa łącząca gminę z ościennymi gminami oraz siedzibą Powiatu	1.1.2. Poprawa bezpieczeństwa publicznego w ciągach komunikacyjnych z wykorzystaniem infrastruktury towarzyszącej	Gmina Tarnówka		Budżet Gminy i pozyskane środki zewnętrzne, środki z Powiatu	2022-2030
30	Utwardzenie miejsc postojowych przy sali wiejskiej w Pieciewie	1.1.3. Przeprowadzenie prac mających na celu zapewnienie miejsc postojowych	Gmina Tarnówka		Budżet Gminy i pozyskane środki zewnętrzne	2022-2030

Nr zadania	Nazwa zadania	Spójność z celem operacyjnym	Podmiot realizujący	Szacunkowe koszty realizacji w zł	Źródła finansowania	Czas realizacji
31	Rozbudowa parkingu przy budynku GBPiOK w Tarnówce	1.1.3. Przeprowadzenie prac mających na celu zapewnienie miejsc postojowych	Gmina Tarnówka		Budżet Gminy i pozyskane środki zewnętrzne	2022-2030
32	Budowa sieci wodociągowej do miejscowości Płytnica	1.1.4. Modernizacja i rozbudowa infrastruktury wodociągowej i kanalizacyjnej	Gmina Tarnówka	2 900 000,00	Budżet Gminy i pozyskane środki zewnętrzne	2022-2030
33	Budowa sieci kanalizacyjnej w miejscowości Sokolna	1.1.4. Modernizacja i rozbudowa infrastruktury wodociągowej i kanalizacyjnej	Gmina Tarnówka	5 000 000,00	Budżet Gminy i pozyskane środki zewnętrzne	2022-2030
34	Budowa wodociągu w Tarnowcu	1.1.4. Modernizacja i rozbudowa infrastruktury wodociągowej i kanalizacyjnej	Gmina Tarnówka		Fundusz Inwestycji Lokalnych, Fundusz Sołecki	2022-2030
35	Budowa sieci kanalizacyjnej w m. Tarnowiec	1.1.4. Modernizacja i rozbudowa infrastruktury wodociągowej i kanalizacyjnej	Gmina Tarnówka	2 500 000,00	Budżet Gminy i pozyskane środki zewnętrzne	2022-2030
36	Budowa sieci kanalizacyjnej w m. Plecemin, Ptusza, Płytnica	1.1.4. Modernizacja i rozbudowa infrastruktury wodociągowej i kanalizacyjnej	Gmina Tarnówka		Budżet Gminy i pozyskane środki zewnętrzne	2022-2030
37	Modernizacja i uzupełnienie sieci wodociągowej w Pleceminie, Tarnowcu i Tarnówce	1.1.4. Modernizacja i rozbudowa infrastruktury wodociągowej i kanalizacyjnej	Gmina Tarnówka		Budżet Gminy i pozyskane środki zewnętrzne	2022-2030
38	Modernizacja i przebudowa stacji uzdatniania wody na terenie Gminy Tarnówka	1.1.5. Zapewnienie wysokiej jakości wody pitnej	Gmina Tarnówka		Budżet Gminy i pozyskane środki zewnętrzne	2022-2030
39	Budowa studni przy SUV w Pomiarkach	1.1.5. Zapewnienie wysokiej jakości wody pitnej	Gmina Tarnówka	17 694,30	Fundusz Inwestycji Lokalnych	2022-2030
40	Budowa oczyszczalni ścieków w Tarnówce	1.1.6. Rozbudowa systemu oczyszczania ścieków	Gmina Tarnówka	10 000 000,00	Budżet Gminy i pozyskane środki zewnętrzne	2022-2030

Nr zadania	Nazwa zadania	Spójność z celem operacyjnym	Podmiot realizujący	Szacunkowe koszty realizacji w zł	Źródła finansowania	Czas realizacji
41	Dofinansowanie kosztów budowy przydomowych oczyszczalni ścieków na terenach, gdzie nie jest planowana budowa sieci kanalizacyjnej	1.1.6. Rozbudowa systemu oczyszczania ścieków	Gmina Tarnówka		Budżet Gminy, pozyskane środki zewnętrzne, środki prywatne	2022-2030
42	Budowa sieci szerokopasmowej światłowodowej w miejscowościach: Sokolna, Tarnowiec, Ptusza, Płytnica, Annapole, Plecemin	1.1.7. Zwiększenie zasięgu sieci Internetowej i sieci telefonii komórkowej	Gmina Tarnówka		Budżet Gminy i pozyskane środki zewnętrzne	2022-2030
43	Odwodnienie drogi w miejscowości Pomiarki	1.2.1. Właściwe zarządzanie wodami opadowymi	Gmina Tarnówka		Budżet Gminy i pozyskane środki zewnętrzne	2022-2030
44	Przeprowadzenie nowych nasadzeń zieleni w centrum Tarnówki	1.2.2. Pielęgnacja zieleni i obszarów cennych pod względem przyrodniczym w celu zachowania ich wartości	Gmina Tarnówka		Budżet Gminy i pozyskane środki zewnętrzne	2022-2030
45	Fotowoltaika i pompy ciepła w budynkach użyteczności publicznej na terenie gminy	1.3.1 Inwestycje w odnawialne źródła energii (np. kolektory słoneczne, pompy ciepła, panele fotowoltaiczne)	Gmina Tarnówka		Budżet Gminy i pozyskane środki zewnętrzne	2022-2030
46	Budowa sieci gazowej na terenie Gminy Tarnówka obejmującej wszystkie miejscowości	1.3.2 Eliminacja źródeł niskiej emisji, wymiana nieefektywnych źródeł ogrzewania budynków	Gmina Tarnówka		Budżet Gminy i pozyskane środki zewnętrzne	2022-2030
47	Termomodernizacja Sali wiejskiej w Węgiercach	1.3.3. Poprawa parametrów energetycznych budynków poprzez prowadzenie kompleksowej termomodernizacji	Gmina Tarnówka	101 500,00	Budżet Gminy i pozyskane środki zewnętrzne	2022-2023
48	Odbudowa stawów w Bartoszkowie i	1.4.1. Utrzymanie pełnej	Gmina Tarnówka		Budżet Gminy i	2022-

Nr zadania	Nazwa zadania	Spójność z celem operacyjnym	Podmiot realizujący	Szacunkowe koszty realizacji w zł	Źródła finansowania	Czas realizacji
	w Sokolnej	wartości terenów cennych przyrodniczo			pozyskane środki zewnętrzne	2030
49	Wykonania przejścia przez strumyk i połączenie działek gminnych w ciągu pieszym w Plecemin	1.4.1. Utrzymanie pełnej wartości terenów cennych przyrodniczo	Gmina Tarnówka		Budżet Gminy i pozyskane środki zewnętrzne	2022-2030
50	Konserwacja i odbudowa zabytkowej dzwonnicy przy Kościele w Osówce	1.4.2. Przeprowadzenie prac remontowych, konserwacyjnych i pielęgnacyjnych przy obiektach zabytkowych	Gmina Tarnówka, Parafia Matki Bożej Różańcowej w Osówce		Budżet Gminy, środki parafii i pozyskane środki zewnętrzne	2022-2030
51	Remont Kościoła i pielęgnacja cmentarza w Piecewie	1.4.2. Przeprowadzenie prac remontowych, konserwacyjnych i pielęgnacyjnych przy obiektach zabytkowych	Gmina Tarnówka, Parafia Nawiedzenia Najświętszej Maryi Panny w Tarnówce		Budżet Gminy, środki parafii i pozyskane środki zewnętrzne	2022-2030
52	Zakup tablic informacyjnych/historycznych na teren Gminy Tarnówka	1.4.3. Podjęcie działań mających na celu zachowanie tożsamości regionalnej mieszkańców	Gmina Tarnówka		Budżet Gminy i pozyskane środki zewnętrzne	2022-2030
53	Przejęcie i zagospodarowanie cmentarza w Pleceminie	1.4.4 Opieka i upamiętnienie miejsc opuszczonych	Gmina Tarnówka		Budżet Gminy i pozyskane środki zewnętrzne	2022-2030
54	Przeprowadzenie prac porządkowych i pielęgnacyjnych na terenie zabytkowego, poewangelickiego cmentarza w Płytnicy	1.4.4 Opieka i upamiętnienie miejsc opuszczonych	Gmina Tarnówka		Budżet Gminy i pozyskane środki zewnętrzne	2022-2030
55	Budowa wieży widokowej nad rzeką Gwda	1.4.5. Zagospodarowanie turystyczne i rekreacyjne obszarów o wysokich walorach przyrodniczych,	Gmina Tarnówka		Budżet Gminy i pozyskane środki zewnętrzne	2022-2030

Nr zadania	Nazwa zadania	Spójność z celem operacyjnym	Podmiot realizujący	Szacunkowe koszty realizacji w zł	Źródła finansowania	Czas realizacji
		historycznych i kulturowych				
56	Budowa przystani przy rzece Gwda i rzece Płynica	1.4.5. Zagospodarowanie turystyczne i rekreacyjne obszarów o wysokich walorach przyrodniczych, historycznych i kulturowych	Gmina Tarnówka		Budżet Gminy i pozyskane środki zewnętrzne	2022-2030
57	Budowa promenady nad rzeką Gwda	1.4.5. Zagospodarowanie turystyczne i rekreacyjne obszarów o wysokich walorach przyrodniczych, historycznych i kulturowych	Gmina Tarnówka		Budżet Gminy i pozyskane środki zewnętrzne	2022-2030
58	Opracowanie nowych miejscowych planów zagospodarowania przestrzennego oraz aktualizacja obecnych	1.4.11. Racjonalna polityka przestrzenna	Gmina Tarnówka		Budżet Gminy	2022-2030
59	Aktualizacja Studium uwarunkowań i kierunków zagospodarowania przestrzennego	1.4.11. Racjonalna polityka przestrzenna	Gmina Tarnówka		Budżet Gminy	2022-2030
CEL STRATEGICZNY II: WYSOKA JAKOŚĆ OFEROWANYCH USŁUG SPOŁECZNYCH ORAZ AKTYWIZACJA I WŁĄCZENIE SPOŁECZNE						
60	Budowa świetlicy Wiejskiej w Pleceminie	2.1.1. Budowy i modernizacje świetlic i sal wiejskich	Gmina Tarnówka		Budżet Gminy i pozyskane środki zewnętrzne	2022-2025
61	Budowa świetlicy wiejskiej w Bartoszkowie	2.1.1. Budowy i modernizacje świetlic i sal wiejskich	Gmina Tarnówka		Budżet Gminy i pozyskane środki zewnętrzne	2022-2030
62	Przeprowadzenie prac remontowych wewnątrz budynku Sali wiejskiej w Węgiercach	2.1.1. Budowy i modernizacje świetlic i sal wiejskich	Gmina Tarnówka		Budżet Gminy i pozyskane środki zewnętrzne	2022-2030

Nr zadania	Nazwa zadania	Spójność z celem operacyjnym	Podmiot realizujący	Szacunkowe koszty realizacji w zł	Źródła finansowania	Czas realizacji
63	Budowa tarasu GBPiOK	2.1.2. Poprawa warunków technicznych, sprzętowych i lokalowych GBPiOK	Gmina Tarnówka, GBPiOK		Budżet Gminy i pozyskane środki zewnętrzne	2022-2030
64	Doposażenie GBPiOK w nowe stoły, krzesła, doposażenie kuchni oraz zakup urządzeń tworzących kino	2.1.2. Poprawa warunków technicznych, sprzętowych i lokalowych GBPiOK	Gmina Tarnówka, GBPiOK		Budżet Gminy i pozyskane środki zewnętrzne	2022-2030
65	Zakup dodatkowych podestów scenicznych, projektora sufitowego	2.1.2. Poprawa warunków technicznych, sprzętowych i lokalowych GBPiOK	Gmina Tarnówka, GBPiOK		Budżet Gminy i pozyskane środki zewnętrzne	2022-2030
66	Zakup dużego namiotu typu gwiazda (na 100 osób)	2.1.2. Poprawa warunków technicznych, sprzętowych i lokalowych GBPiOK	Gmina Tarnówka, GBPiOK		Budżet Gminy i pozyskane środki zewnętrzne	2022-2030
67	Wyposażenie nowej remizy OSP w Osówce (np. stoły, krzesła. Sprzęt multimedialny oraz Agd)	2.1.3. Budowa, przebudowy i wyposażenie remiz strażackich	Gmina Tarnówka		Budżet Gminy i pozyskane środki zewnętrzne	2022-2030
68	Przebudowa starej remizy strażackiej na salę wiejską wraz z jej niezbędnym wyposażeniem w Osówce	2.1.3. Budowa, przebudowy i wyposażenie remiz strażackich	Gmina Tarnówka		Budżet Gminy i pozyskane środki zewnętrzne	2022-2030
69	Budowa przedszkola i żłobka w Tarnówce	2.1.4. Budowa i wsparcie placówek oświatowych	Gmina Tarnówka	ok. 5 000 000,00	Budżet Gminy, Rządowy Fundusz Polski Ład, Program Inwestycji Strategicznych – 4 200,00,00	2022-2030
70	Budowa siłowni na świeżym powietrzu w miejscowości Osówka	2.1.5. Budowa/modernizacja obiektów sportowych i rekreacyjnych (boiska sportowe, siłownie zewnętrzne itp.)	Gmina Tarnówka	20 000,00	Darowizna Polskich Sieci Energetycznych	2022-2030

Nr zadania	Nazwa zadania	Spójność z celem operacyjnym	Podmiot realizujący	Szacunkowe koszty realizacji w zł	Źródła finansowania	Czas realizacji
71	Odbudowa boiska sportowego w Osówce	2.1.5. Budowa/modernizacja obiektów sportowych i rekreacyjnych (boiska sportowe, siłownie zewnętrzne itp.)	Gmina Tarnówka		Budżet Gminy i pozyskane środki zewnętrzne	2022-2030
72	Budowa urządzeń sportowych i edukacyjnych w Bartoszkowie	2.1.5. Budowa/modernizacja obiektów sportowych i rekreacyjnych (boiska sportowe, siłownie zewnętrzne itp.)	Gmina Tarnówka		Budżet Gminy i pozyskane środki zewnętrzne	2022-2030
73	Budowa zaplecza socjalnego oraz wiaty na stadionie w Tarnówce	2.1.5. Budowa/modernizacja obiektów sportowych i rekreacyjnych (boiska sportowe, siłownie zewnętrzne itp.)	Gmina Tarnówka		Budżet Gminy i pozyskane środki zewnętrzne	2022-2030
74	Modernizacja siłowni zewnętrznej oraz jej ogrodzenia przy hali sportowej w Tarnówce	2.1.5. Budowa/modernizacja obiektów sportowych i rekreacyjnych (boiska sportowe, siłownie zewnętrzne itp.)	Gmina Tarnówka		Budżet Gminy i pozyskane środki zewnętrzne	2022-2030
75	Budowa placu zabaw w Pomiarkach	2.1.6. Budowa/modernizacja placów zabaw w celu zapewnienia miejsc aktywności dla dzieci	Gmina Tarnówka		Budżet Gminy i pozyskane środki zewnętrzne	2022-2030
76	Budowa placu zabaw w Bartoszkowie	2.1.6. Budowa/modernizacja placów zabaw w celu zapewnienia miejsc aktywności dla dzieci	Gmina Tarnówka		Budżet Gminy i pozyskane środki zewnętrzne	2022-2030
77	Budowa placu zabaw na osiedlu w Tarnówce	2.1.6. Budowa/modernizacja placów zabaw w celu	Gmina Tarnówka		Budżet Gminy i pozyskane środki	2022-2030

Nr zadania	Nazwa zadania	Spójność z celem operacyjnym	Podmiot realizujący	Szacunkowe koszty realizacji w zł	Źródła finansowania	Czas realizacji
		zapewnienia miejsc aktywności dla dzieci			zewnętrzne	
78	Budowa placu zabaw w Annopolu	2.1.6. Budowa/modernizacja placów zabaw w celu zapewnienia miejsc aktywności dla dzieci	Gmina Tarnówka		Budżet Gminy i pozyskane środki zewnętrzne	2022-2030
79	Zadaszenie istniejącego placu zabaw w Tarnówce	2.1.6. Budowa/modernizacja placów zabaw w celu zapewnienia miejsc aktywności dla dzieci	Gmina Tarnówka		Budżet Gminy i pozyskane środki zewnętrzne	2022-2030
80	Budowa sceny w centrum Tarnówki	2.1.7. Tworzenie atrakcyjnych miejsc kultury i rozrywki	Gmina Tarnówka		Budżet Gminy i pozyskane środki zewnętrzne	2022-2030
81	Stworzenie tzw. Amfiteatru letniego w Tarnówce	2.1.7. Tworzenie atrakcyjnych miejsc kultury i rozrywki	Gmina Tarnówka		Budżet Gminy i pozyskane środki zewnętrzne	2022-2030
82	Przejęcie na mienie Gminy boiska sportowego będącego w posiadaniu Lasów Państwowych Plecemin	2.1.7. Tworzenie atrakcyjnych miejsc kultury i rozrywki	Gmina Tarnówka		Budżet Gminy	2022-2030
83	Pozyskanie działki w Tarnowcu na cele rekreacyjne	2.1.7. Tworzenie atrakcyjnych miejsc kultury i rozrywki	Gmina Tarnówka		Budżet Gminy	2022-2030
84	Stworzenie parku zieleni w Osówce – zaopatrzenie w przydatne elementy: ławki, tablice edukacyjne itp.)	2.1.8 Tworzenie przyjaznych przestrzeni publicznych	Gmina Tarnówka		Budżet Gminy i pozyskane środki zewnętrzne	2022-2030
85	Budowa Parku motylowego w Tarnówce	2.1.8 Tworzenie przyjaznych przestrzeni publicznych	Gmina Tarnówka	250 000,00	Budżet Gminy i pozyskane środki zewnętrzne	2022-2030
86	Budowa wiaty integracyjnej w Pomiarkach	2.1.9 Infrastruktura na rzecz aktywnej integracji mieszkańców	Gmina Tarnówka		Budżet Gminy i pozyskane środki zewnętrzne	2022-2030

Nr zadania	Nazwa zadania	Spójność z celem operacyjnym	Podmiot realizujący	Szacunkowe koszty realizacji w zł	Źródła finansowania	Czas realizacji
87	Budowa wiaty w Annopolu	2.1.9 Infrastruktura na rzecz aktywnej integracji mieszkańców	Gmina Tarnówka		Budżet Gminy i pozyskane środki zewnętrzne	2022-2030
88	Rozbudowa wiaty integracyjnej w Płytnicy	2.1.9 Infrastruktura na rzecz aktywnej integracji mieszkańców	Gmina Tarnówka		Budżet Gminy i pozyskane środki zewnętrzne	2022-2030
89	Zagospodarowanie terenu przy wiacie w Ptuszy wraz z rozbudową Wiaty	2.1.9 Infrastruktura na rzecz aktywnej integracji mieszkańców	Gmina Tarnówka		Budżet Gminy i pozyskane środki zewnętrzne	2022-2030
90	Utworzenie miejsca integracji w Piecowie	2.1.9 Infrastruktura na rzecz aktywnej integracji mieszkańców	Gmina Tarnówka		Budżet Gminy i pozyskane środki zewnętrzne	2022-2030
91	Pozyskiwanie środków zewnętrznych na zajęcia dodatkowe dla uczniów	2.1.10. Pozyskiwanie środków zewnętrznych na zajęcia dodatkowe dla uczniów	Gmina Tarnówka, Zespół Szkół w Tarnówce	50 000 zł rocznie	Programy rządowe, fundusze europejskie	2022-2030
92	Zakup średniego samochodu terenowego GBA lub ciężkiego GCBA w OSP Osówka	2.1.11. Wsparcie na rzecz organizacji pozarządowych	Gmina Tarnówka		Budżet Gminy i pozyskane środki zewnętrzne	2022-2030
93	Doposażenie MDP Osówka: ubrania koszarowe, namioty, spiwory	2.1.11. Wsparcie na rzecz organizacji pozarządowych	Gmina Tarnówka		Budżet Gminy i pozyskane środki zewnętrzne	2022-2030
94	Funkcjonowanie klubu seniora w Tarnówce	2.2.1 Aktywizacja osób starszych i opieka nad nimi	Gmina Tarnówka, GOPS		Budżet Gminy i pozyskane środki zewnętrzne	2022-2030
95	Uruchomienie biblioteki on Line i doposażenie jej w elementy edukacyjne	2.3.1. Uruchomienie biblioteki on Line doposażenie jej w elementy edukacyjne	Gmina Tarnówka, GBPiOK		Budżet Gminy i pozyskane środki zewnętrzne	2022-2030
96	Budowa Remizy OSP w Tarnówce	2.1.3. Budowa, przebudowy i wyposażenie remiz	Gmina Tarnówka		Budżet Gminy i pozyskane środki	2022-2030

Nr zadania	Nazwa zadania	Spójność z celem operacyjnym	Podmiot realizujący	Szacunkowe koszty realizacji w zł	Źródła finansowania	Czas realizacji
		strażackich			zewnętrzne	
97	Budowa Ośrodka Zdrowia w Tarnówce	2.2.4. Promocja wiedzy o zdrowiu i aktywnym trybie spędzania wolnego czasu	Gmina Tarnówka		Budżet Gminy i pozyskane środki zewnętrzne	2022-2030
98	Budowa zaplecza socjalno-gospodarczego na stadionie sportowym w Tarnówce	2.1.9 Infrastruktura na rzecz aktywnej integracji mieszkańców	Gmina Tarnówka		Budżet Gminy i pozyskane środki zewnętrzne	2022-2030

Źródło: opracowanie własne

IV. MODEL STRUKTURY FUNKCJONALNO-PRZESTRZENNEJ ORAZ USTALENIA I REKOMENDACJE W ZAKRESIE KSZTAŁTOWANIA I PROWADZENIA POLITYKI PRZESTRZENNEJ W GMINIE

Model struktury funkcjonalno-przestrzennej Gminy Tarnówka jest obowiązkowym elementem strategii i obrazuje strategiczne pomysły zorientowane przestrzennie. W swym założeniu stanowi porządkujący składnik strategii, źródło i rodzaj najważniejszych ustaleń rozwojowych osadzonych terytorialnie. Model rozumiany jest jako przedstawienie długookresowej strategicznej wizji rozwoju gminy wynikającej z wewnętrznych i zewnętrznych uwarunkowań, zdiagnozowanych potrzeb rozwojowych i posiadanego potencjału, z uwzględnieniem jego specyfiki i zróżnicowania wewnętrznego. Model wskazuje obszary, które strategia rozwoju uznaje za istotne dla osiągnięcia celów rozwoju, obszary wymagające ochrony oraz rodzaje powiązań funkcjonalnych występujących pomiędzy poszczególnymi obszarami. Określenie docelowego modelu struktury funkcjonalno-przestrzennej wiąże się także ze wskazaniem warunków jego realizacji, dlatego też w rozdziale tym przedstawiono także ustalenia i rekomendacje w zakresie kształtowania przestrzeni na obszarze Gminy Tarnówka.

4.1. KLUCZOWE UWARUNKOWANIA ROZWOJOWE GMINY TARNÓWKA

Gmina Tarnówka jest niewielką gminą wiejską położoną w północnej części województwa wielkopolskiego w powiecie złotowskim oddaloną około 15 km od Złotowa, 35 km od Piły i 130 km od Poznania. Niewątpliwym potencjałem gminy jest przebiegająca przez jej zachodni teren droga krajowa nr 11. Należy również wskazać, iż do 2030 r. powstać ma droga ekspresowa S11, która także będzie znajdować się na obszarze gminy. Północną granicę jednostki wyznacza droga wojewódzka nr 189. Przez zachodni teren gminy przebiega także linia kolejowa nr 405, z przystankami w Ptuszy i Płytnicy. Strukturę osadniczą omawianej jednostki tworzy 11 sołectw: Tarnówka, Tarnowski Młyn, Osówka, Piecewo, Pomiaraki, Węgierce, Bartoszkowo, Annapole, Tarnowiec, Sokolna, Ptusza, Płytnica oraz Plecemin. Wieś Tarnówka jest siedzibą gminy i stanowi ośrodek gospodarczy o znaczeniu lokalnym zaspokajający potrzeby wszystkich mieszkańców gminy Tarnówka. Z kolei wieś Płytnica pełni funkcje o charakterze rolniczo-usługowym. Jednostkami niższego rzędu są pozostałe wsie sołeckie, w których toczy się życie społeczne lokalnych społeczności.

W skali gminy występuje duże zróżnicowanie wewnętrzne uwarunkowane między innymi dostępnością komunikacyjną czy zasobami środowiska przyrodniczego i kulturowego:

- najlepiej skomunikowany z resztą powiatu i województwa jest pas wzdłuż drogi krajowej nr 11 oraz wzdłuż linii kolejowej nr 405, która znajduje się tuż obok. Jest to swego rodzaju bufor transportowy o znaczeniu nie tylko regionalnym, ale także krajowym – zaznaczony na rycinie 4 kolorem pomarańczowym. Ze względu na położenie w obszarze chronionym, w pobliżu występują ograniczone możliwości inwestycyjne,
- dużymi walorami przyrodniczymi odznacza się ponad połowa powierzchni gminy. Zlokalizowane są głównie w części zachodniej, ale także w południowej i północnej. Największy obszar zajmuje Obszar Specjalnej Ochrony „Puszcza nad Gwdą” oraz „Obszar Chronionego Krajobrazu

- Pojezierze Wałeckie i Dolina Gwdy. Na modelu struktury funkcjonalno-przestrzennej zaznaczono je szrafem,
- centralna i wschodnia część gminy ma charakter rolniczy,
 - rzeźba terenu jest wyraźnie podzielona na dwie części: obejmującą dolinę Gwdy (część zachodnia i południowo-zachodnia) oraz pozostałą, morenową część gminy,
 - do występujących złóż na obszarze gminy należy zaliczyć w części północnej złoża torfu (Piecewo), w części zachodniej – piaski i żwiry (Płytnica), w części południowej – piaski i żwiry (Plecemin). Są to niewielkie powierzchniowo złoża kopalin,
 - ośrodkami z historycznym miejscem kultu są: Piecewo, Osówka, Tarnówka i Sokolna, w których znajdują się zabytkowe kościoły wpisane do rejestru zabytków, zaś w Płytnicy zlokalizowane są 2 zabytkowe cmentarze.

4.2. USTALENIA I REKOMENDACJE W ZAKRESIE KSZTAŁTOWANIA PROWADZENIA POLITYKI PRZESTRZENNEJ W GMINIE

Sieć osadnicza

O obecnym układzie przestrzennym Tarnówki i okolic decyduje w największym stopniu historyczny rozwój jego struktury, uwarunkowany położeniem na skraju doliny Gwdy oraz przebiegiem traktów komunikacyjnych. Większość wsi posiada średniowieczną metrykę. Historyczne wzmianki o poszczególnych miejscowościach sięgają XVI i XVII w., lecz zaczątki sieci osadniczej są z pewnością znacznie starsze, co potwierdzają liczne stanowiska archeologiczne.

Obecnie, osadnictwo na terenie gminy Tarnówka związane jest w większości z rolnictwem, zabudowana jest w zdecydowanym stopniu zwarta, a wsie reprezentują różne typy układów przestrzennych:

- wieś podwójna (podwójna ulicówka) – Piecewo,
- zabudowa rozproszona (np. Tarnowiec),
- zabudowa folwarczna (np. Bartoszkowo),
- zabudowa zwarta – wielodrożnica (Sokolna)
- zabudowa przydrożnicowa/ulicówka (np. Plecemin),
- zabudowa placowa/owalnicza (np. Tarnówka, Osówka).

Stan zagospodarowania przestrzennego gminy oraz jego uwarunkowań pozwala na określenie następujących podstawowych zasad kształtowania i rozwoju jego struktury osadniczej:

1. istniejący układ zabudowy poszczególnych ośrodków powinien być poddany szczegółowej analizie pod względem wartości kompozycyjnej w celu zachowania, wzbogacenia lub odtworzenia,
2. możliwość rozbudowy lub adaptacji istniejącej zabudowy oraz budowy nowych obiektów w ramach nieruchomości,
3. rozwiązania układów zabudowy powinny być oparte na kształtowaniu przestrzeni w dostosowaniu go do charakteru wiejskiego, z dużym udziałem zieleni,
4. budynki powinny nawiązywać formą architektoniczną oraz kolorystyką do sąsiedniej zabudowy,

5. preferowanie zabudowy jednorodzinnej, wielorodzinnej, zagrodowej, letniskowej, usług komercyjnych, usług publicznych, tereny sportu i rekreacji, produkcyjnej (rolniczej i pozarolniczej), składowej i magazynowej na terenach predysponowanych do zabudowy,
6. podtrzymanie funkcji rolniczej.

Na terenie wsi Tarnówka, Osówka, Piecewo i Sokolna wyznaczono graficznie strefy ochrony konserwatorskiej obejmujące historyczne układy wsi. Szczegółowe zasady dotyczące ochrony oraz prowadzenia polityki przestrzennej w tych wsiach zawarte zostały w Studium Uwarunkowań i Kierunków Zagospodarowania Przestrzennego.

Szczegółowe ustalenia dotyczące ochrony i kształtowania ładu przestrzennego, w tym regulacje dotyczące sieci osadniczej znajdują się w odrębnie opracowanych MPZP.

Obszary usługowo-produkcyjne

Tereny o charakterze przemysłowym zajmują zaledwie 13 ha, co stanowi 0,10% powierzchni gminy. Główna działalność usługowa koncentruje się w zdecydowanym stopniu w Tarnówce. Z kolei w Płytnicy występują usługi spożywcze, gastronomiczne, czy noclegowe. Największe podmioty gospodarcze działające na obszarze gminy to:

- Warter sp. j. , Tarnowski Młyn 2a, fabryka tektury i papieru – w latach 104-1945 pod nazwą Lederpappenfabrik Tarnowker Muhle O.K. Pierwotna nazwa fabryki wywodzi się od nazwy starego młyna zbudowanego w XVIII wieku Tarnowski Młyn. Pod koniec 2005 r. Spółka Warkom została połączona ze Spółką WARTER producentem wyrobów petrochemicznych.
- Pieczarkarnia Danchamp II - S.C. Maria Ginda Damian Zaręba, ul. Zwycięstwa 52, Tarnówka.
- Rzemieślniczy Zakład Stolarstwa Budowlanej – Wiesław Zbylut, ul. 2 Lutego 3a, Tarnówka.
- SMARTBett Sp. z o.o., Węgierce 5 - producent innowacyjnych mebli do sypialni o wysokiej jakości.

Szczegółowe ustalenia dotyczące ochrony i kształtowania ładu przestrzennego, w tym regulacje dotyczące budownictwa usługowego i przemysłowego znajdują się w odrębnie opracowanych MPZP.

Obszary o kluczowych funkcjach dla rozwoju

Gmina dysponuje ofertami dotyczącymi zagospodarowania terenów i obiektów dla inwestorów:

1. Ptusza - tereny położone przy Fabryce Tektury, o pow. 4,59ha, przylegające do rzeki Gwdy, oddalone o 1km od drogi powiatowej Złotów-Ptusza. Dojazd z drogi powiatowej do działki drogą gminną o nawierzchni bitumicznej. Możliwość włączenia do kanalizacji sanitarnej wsi Tarnówka. Planowana jest budowa linii energetycznej.
2. Tarnówka - tereny położone przy miejscowości Tarnówka w jednym kompleksie. Dojazd z drogi powiatowej Złotów-Ptusza. Uzbrojenie terenu:
 - droga utwardzona,
 - energia elektryczna,
 - kanalizacja sanitarna,
 - wodociąg wiejski.

Tereny rolne

Pod względem użytkowania terenu gmina jest typową gminą leśno-rolniczą. Grunty orne stanowią 38% powierzchni gminy. Rolnictwo odgrywa wiodącą rolę w rozwoju gospodarczym tej jednostki. Na obszarze panują dogodne warunki do upraw, z udziałem gruntów ornycych o średniej i dobrej jakości – przeważają gleby o klasach bonitacyjnych IVa i IVb.

W zakresie ustaleń i rekomendacji w zakresie kształtowania terenów rolnych gminy Tarnówka ustala się:

- dopuszczenie prowadzenia agroturystyki w ramach istniejącej i planowanej zabudowy, w sposób szczególny w Płytnicy i w Ptuszy,
- prowadzenie gospodarstw ekologicznych,
- rolnictwo i leśnictwo jako podstawowa funkcja gminy,
- dopuszczenie zabudowy zagrodowej związanej z produkcją rolniczą,
- dopuszczenie zabudowy mieszkaniowej jako kontynuacji zabudowy sąsiedniej o tożsamym przeznaczeniu,
- dopuszczenie możliwości zalesienia gruntów o niskiej przydatności rolniczej poza terenami prawnie chronionymi.

Powiązania infrastrukturalne, w tym transportowe i energetyczne

Infrastruktura transportowa gminy Tarnówka związana jest przede wszystkim z transportem drogowym. Główną oś komunikacyjną gminy stanowi droga krajowa nr 11. Jest to jedna z kluczowych dróg niezbędnych dla zapewnienia spójności komunikacyjnej nie tylko omawianej jednostki. Sieć komunikacyjną uzupełniają drogi powiatowe i gminne. Przez analizowany teren przebiega dziewięć odcinków dróg powiatowych o łącznej długości 54 km będących własnością powiatu złotowskiego. Przez obszar przebiegają także odcinki dróg gminnych, które stanowią układ pomocniczy dla drogi krajowej, wojewódzkiej i dróg powiatowych. Do wszystkich miejscowości można dojechać korzystając z dróg o nawierzchni bitumicznej.

W zakresie infrastruktury komunikacyjnej zakłada się:

- przebudowę i budowę dróg z wyposażeniem w chodniki,
- budowę nowych ciągów pieszo-rowerowych,
- uregulowanie organizacji ruchu,
- budowę parkingów,
- modernizacja i rozbudowę oświetlenia przy drogach,
- zwiększenie bezpieczeństwa m.in. poprzez ustawienie świateł kontrolujących prędkość.

Gospodarstwa domowe nie są obecnie podłączone do sieci gazowej. W najbliższych latach planuje się, aby powyższa sytuacja uległa zmianie. Niemniej powyższe, uwarunkowane jest od wielu zmiennych i złożonych warunków.

Na opisywanym terenie nie funkcjonuje także zbiorowy system ciepłowniczy, więc system zaopatrzenia w ciepło tworzą indywidualne, większe bądź mniejsze, kotłownie na paliwa stałe (głównie na węgiel i drewno), które są przyczyną tzw. „niskiej emisji”. W zakresie jej ograniczania zakłada się m.in.: inwestycje w odnawialne źródła energii (np. kolektory słoneczne, pompy ciepła), poprawę parametrów energetycznych budynków

poprzez prowadzenie kompleksowej termomodernizacji oraz prowadzenie edukacji społeczeństwa i promocji efektywności energetycznej, odnawialnych źródeł energii i ekologicznego trybu życia.

Obszar pokryty jest łączami telefonii komórkowej. Obecnie na omawianym obszarze działa kilka stacji przekaźnikowych telefonii komórkowej: trzy w Płytnicy, dwie w Tarnówce i jedna w Ptuszy. Mieszkańcy mają również możliwość korzystania z Internetu (światłowodowy, kablowy lub radiowy) o maksymalnej przepustowości powyżej 100 MB/s, choć u zdecydowanej większości odbiorców wartość ta jest niższa.

Dystrybucją energii elektrycznej na terenie gminy zajmuje się ENEA Operator Sp.z o.o. Przez teren gminy przebiegają linie średniego napięcia SN 15 kV wyprowadzone z głównych punktów zasilania GPZ 110/15 kV w Złotowie i Jastrowiu. Linie SN15kV zasilają stacje transformatorowe 15/0,4 kV, z których energia elektryczna przesyłana jest do odbiorców liniami niskiego napięcia (NN) napowietrznymi i kablowymi. Przez teren gminy przebiegają również linie wysokiego napięcia NW 220 kV Krzewina – Żydowo, NW 110 V Złotów – Jastrowie. Przez wschodnią część gminy przebiega tranzytowa linia elektroenergetyczna wysokiego napięcia 220 kV. Gmina jest w 100% zelektryfikowana. Planowana jest budowa linii elektroenergetycznej WN 400 kv, która stanowić będzie podstawowe źródło zaopatrzenia gminy w energię elektryczną.

W zależności od potrzeb będzie dokonywana przebudowa i modernizacja istniejącej infrastruktury. Dlatego też zakłada się:

- budowę i modernizację sieci wodociągowej,
- budowę i modernizację sieci kanalizacyjnej,
- budowę studni w Pomiarach,
- budowę oczyszczalni ścieków,
- budowy przydomowych oczyszczalni ścieków,
- budowę sieci szerokopasmowej światłowodowej.

Szczegółowe ustalenia dotyczące zasad modernizacji, rozbudowy i budowy systemów komunikacji i infrastruktury technicznej znajdują się w odrębnie opracowanych MPZP.

Zielona infrastruktura

Duże walory przyrodnicze gminy sprawiły, że znaczny obszar gminy chroniony jest różnymi formami ochrony:

1. Obszar Natura 2000 „Puszcza nad Gwdą”,
2. Obszar Chronionego Krajobrazu Pojezierze Wałeckie i Dolina Gwdy (woj. wielkopolskie),
3. Użytek Ekologiczny "Bagna Pszczółkowskiego",
4. 10 pomników przyrody.

Łącznie obszary prawnie chronione zajmują około 59,1% ogólnej powierzchni gminy Tarnówka. Tereny te świadczą o potencjale turystycznym i rekreacyjnym opisywanego obszaru. Walory przyrodnicze i krajobrazowe sprzyjają rozwojowi turystyki krajoznawczej i stwarzają możliwości zagospodarowania terenu dla niektórych form turystyki, takich jak ścieżki rowerowe czy ścieżki dydaktyczne.

Obszar charakteryzuje się dużą lesistością (wg danych GUS za 2019 rok lesistość wynosi 48,2%). Jest to wartość blisko dwukrotnie wyższa od średniej dla województwa wielkopolskiego – ok. 26%. Zwarte ekosystemy leśne występują głównie w zachodniej

i południowej oraz częściowo w północnej części gminy. Największe powierzchnie lasów są w miejscowościach: Sokolna, Plecemin, Płytnica, Tarnówka, Ptusza, Osówka i Piecewo. Na omawianym terenie rosną głównie lasy w siedliskach borowych z największym procentowym udziałem sosny.

W skład terenów zielonych na terenie gminy wchodzi jeszcze:

- zieleń cmentarna – cmentarze ewangelickie w miejscowościach: Płytnica, Sokolna, Tarnówka, Bartoszkowo, Piecewo, Ptusza, Osówka oraz cmentarzy parafialnych w miejscowościach: Płytnica, Tarnówka oraz zadrzewienia przy cmentarzach przykościelnych.
- parki podworskie - na terenie gminy Tarnówka znajdują się 2 parki podworskie w miejscowościach Ptusza i Bartoszkowo.
- zieleń publiczna urządzona i nieurządzona – zieleńce, trawniki, skwery, ciągi drzew wzdłuż dróg.

Ogólnie, lasy i wszelkie tereny zielone należy pozostawić w dotychczasowym użytkowaniu z możliwością (tam, gdzie to możliwe) zagospodarowania rekreacyjnego lub turystycznego, jeśli pozwalają na to przepisy odrębne, w formie np. leśnych ścieżek edukacji przyrodniczej, tras rowerowych, tablic informacji przyrodniczej oraz miejsc przeznaczonych do wypoczynku.

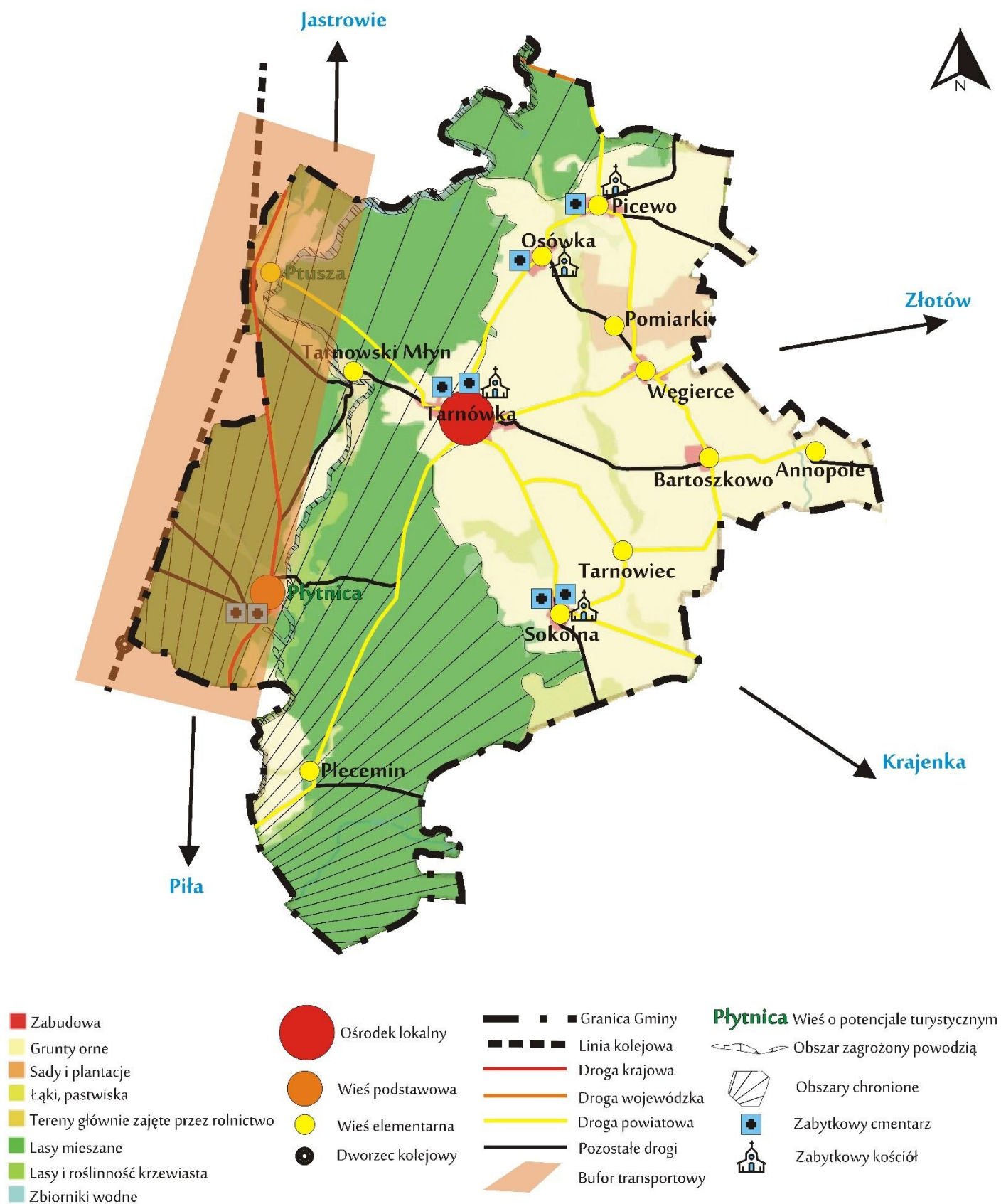
Podsumowując więc:

- tereny należy użytkować zgodnie z zasadami wynikającymi z przepisów odrębnych,
- w sposób szczególny należy objąć ochroną siedliska roślin i zwierząt stanowiące przedmioty ochrony obszarów Natura 2000 oraz Obszar Chronionego Krajobrazu Pojezierze Wałęckie i Dolina Gwdy.

4.3. MODEL STRUKTURY FUNKCJONALNO-PRZESTRZENNEJ (OPRACOWANIE GRAFICZNE)

Model struktury funkcjonalno-przestrzennej gminy Tarnówka poza warstwą opisową posiada także wersję graficzną, którą stanowi rycina 4. Do podstawowych elementów struktury zaliczono obszary różniące się między sobą rodzajem funkcji. Zaznaczono ważniejsze zagadnienia, jednocześnie nie wskazując wszystkich, którego mogły by doprowadzić do przesycenia informacji, a zarazem do „nieczytelności mapy”.

Model struktury funkcjonalno-przestrzennej Gminy Tarnówka



Ryc. 5. Model struktury funkcjonalno-przestrzennej Gminy Tarnówka

Źródło: opracowanie własne

V. OBSZARY STRATEGICZNEJ INTERWENCJI

Zgodnie z definicją ustawową, obszar strategicznej interwencji (OSI) to określony w strategii rozwoju obszar o zidentyfikowanych lub potencjalnych powiązaniach funkcjonalnych, lub o szczególnych warunkach społecznych, gospodarczych czy przestrzennych, decydujących o występowaniu barier rozwoju lub trwałych, możliwych do aktywowania, potencjałów rozwojowych, do którego jest kierowana interwencja publiczna łącząca inwestycje, w szczególności gospodarcze, infrastrukturalne albo w zasoby ludzkie, finansowane z różnych źródeł, czy też rozwiązania regulacyjne. OSI są terytoriami, do których adresowana ma być polityka rozwoju, ukierunkowana na wywołanie określonych zmian.

Na poziomie regionalnym samorząd województwa powinien – zgodnie z wnioskami z pogłębionej diagnozy, swoją najlepszą wiedzą i potrzebami – wyznaczać własne obszary strategicznej interwencji, takie m.in. jak subregiony, miejskie obszary funkcjonalne, obszary przygraniczne, przemysłowe, zdegradowane czy tzw. wewnętrzne peryferia.

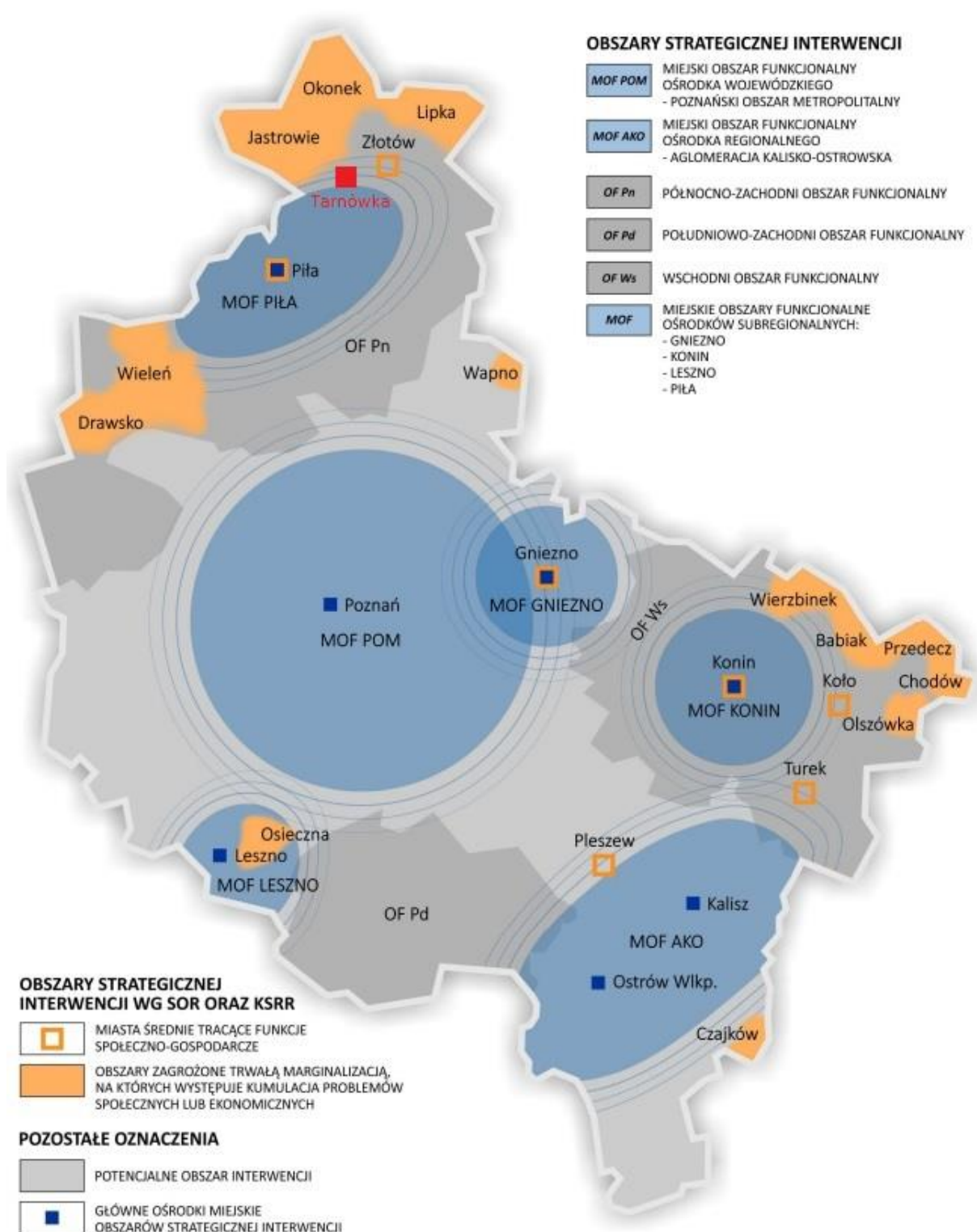
Obowiązkowym elementem strategii rozwoju gminy jest wskazanie OSI określonych w strategii rozwoju województwa wraz z zakresem planowanych działań, które dotyczą terytorium gminy. Na poziomie lokalnym wyznaczenie OSI jest fakultatywne.

5.1. OBSZARY STRATEGICZNEJ INTERWENCJI W STRATEGII ROZWOJU WOJEWÓDZTWA

Zgodnie z Uchwałą Nr XVI/287/20 Sejmiku Województwa Wielkopolskiego z dnia 27 stycznia 2020 roku w sprawie przyjęcia Strategii rozwoju województwa wielkopolskiego do 2030 roku zdefiniowano następujące obszary objęte strategiczną interwencją w województwie wielkopolskim:

1. Zidentyfikowane na poziomie krajowym, wobec których politykę rozwoju adekwatną do przedmiotu delimitacji prowadzi Rada Ministrów RP:
 - miasta średnie tracące funkcje społeczno-gospodarcze;
 - obszary zagrożone trwałą marginalizacją, na których występuje kulminacja negatywnych problemów społecznych lub ekonomicznych.
2. Zidentyfikowane na poziomie wojewódzkim, wobec których politykę rozwoju adekwatną do przedmiotu delimitacji prowadzi Samorząd Województwa:
 - Miejski Obszar Funkcjonalny Ośrodka Wojewódzkiego – Poznański Obszar Metropolitalny;
 - Miejski Obszar Funkcjonalny Ośrodka Regionalnego – Aglomeracja Kalisko-Ostrowska;
 - **Północno-Zachodni Obszar Funkcjonalny;**
 - Południowo-Zachodni Obszar Funkcjonalny;
 - Wschodni Obszar Funkcjonalny;
 - Miejski Obszar Funkcjonalny – Gniezno;
 - Miejski Obszar Funkcjonalny – Konin;
 - Miejski Obszar Funkcjonalny – Leszno;
 - Miejski Obszar Funkcjonalny – Piła.

W związku z przytoczonymi wyszczególnieniami, gmina Tarnówka znajduje się na terenie **Północno-Zachodniego Obszaru Funkcjonalnego (PnZOF)**.



Ryc. 6. Obszary strategicznej interwencji w Wielkopolsce o indykatorywnym zasięgu z uwzględnieniem gminy Tarnówka

Źródło: Strategia Rozwoju Województwa Wielkopolskiego do 2030 roku

Dla powyższego obszaru wskazano w Strategii Rozwoju Województwa Wielkopolskiego do 2030 roku, że głównymi jednostkami osadniczymi są Piła – miasto o charakterze ośrodka subregionalnego, Chodzież, Międzychód, Trzcianka i Złotów. Obszar wyróżnia wysoki udział terenów cennych przyrodniczo na tle województwa. W granicach

obszaru PnZOF wyodrębnia się rejon o dużych zwartych kompleksach leśnych (Puszcza Notecka, Puszcza nad Drawą, Puszcza nad Gwdą, Pojezierze Międzychodzko-Pniewskie, Dolina Noteci) oraz rejon dobrych gleb w północno-wschodniej części tego obszaru. Zasoby i walory środowiska PnZOF odgrywają istotną rolę w kształtowaniu równowagi ekosystemu przyrodniczego nie tylko Wielkopolski, ale i całego kraju. Ze względu na duże walory przyrodnicze i środowiskowe zaleca się, aby rolnictwo na terenie PnZOF miało charakter ekologiczny.

Poniżej, w formie tabelarycznej przedstawiono kluczowe kierunki działań w ramach 4 celów strategicznych, które zostały dostosowane dla PnZOF w Strategii Rozwoju Województwa Wielkopolskiego do 2030 roku. Wskazano także odpowiadające im cele operacyjne zawarte w niniejszej Strategii.

Tabela 3. Spójność założeń programowych pomiędzy obszarem PnZOF, a Strategią Rozwoju Gminy Tarnówka

Cel strategiczny	Kluczowe kierunki działań dla obszaru PnZOF	Kierunki działań Strategii Rozwoju Gminy Tarnówka do roku 2030
WZROST GOSPODARCZY WIELKOPOLSKI BAZUJĄCY NA WIEDZĘ SWOICH MIESZKAŃCÓW	1. Budowanie wizerunku i marki PnZOF jako terenu atrakcyjnego inwestycyjnie, pozyskiwanie nowych inwestorów	3.1.1. Zapewnienie i odpowiednie uzbrojenie terenów inwestycyjnych oraz ich promocja 3.1.4. Planowanie przestrzenne uwzględniające potrzeby inwestorów, mieszkańców i środowiska przyrodniczego 3.1.5. Wsparcie dla przedsiębiorców, np. w postaci ulg podatkowych 3.1.6. Promowanie obszaru gminy Tarnówka jako miejsca atrakcyjnego do inwestowania
	2. Rozwój rolnictwa i przemysłu rolno-spożywczego, rozwój specjalizacji rolniczych w szczególności rolnictwa ekologicznego i certyfikowanego, nowoczesnego sadownictwa	3.2.4. Wspieranie powstawania grup kapitałowych w ramach rozwoju przetwórstwa rolno – spożywczego (wyroby regionalne) metodami ekologicznymi
	3. Stymulowanie rozwoju gospodarczego opartego na koncepcji „zielonego wzrostu”, w tym ekoinnowacyjności	3.2.5. Rozwój oraz wsparcie dla rolnictwa ekologicznego
	4. Rozwój MŚP i zwiększenie konkurencyjności przedsiębiorstw	3.1.2. Zapewnienie powszechnego doradztwa dla podejmujących działalność gospodarczą, 3.1.3. Pomoc i ułatwienie dostępu do informacji o możliwościach pozyskiwania środków na utworzenie lub rozwój firm 3.2.3. Wspieranie lokalnych przedsiębiorców w szkoleniu młodych pracowników
	5. Aktywizowanie osób bezrobotnych, zagrożonych i wykluczonych społecznie	2.1.12. Wsparcie dla szkoleń i przekwalifikowania bezrobotnych do potrzeb rynku pracy (we współpracy z Powiatowym Urzędem Pracy w Złotowie) 2.1.13. Prowadzenie i wspieranie działań związanych z aktywizacją zawodową mieszkańców oraz działań mających na celu przystosowanie bezrobotnych do nowych zawodów, w tym zwiększenie

Cel strategiczny	Kluczowe kierunki działań dla obszaru PnZoF	Kierunki działań Strategii Rozwoju Gminy Tarnówka do roku 2030
		mobilności zawodowej 3.2.1. Współpraca z Powiatowym Urzędem Pracy w zakresie podejmowania działań ograniczających bezrobocie, w tym podejmowanie działań informacyjnych o formach wsparcia oferowanych na rzecz osób pozostających bez pracy
	6. Podniesienie jakości kształcenia i dopasowanie oferty edukacyjnej szkół do lokalnego rynku pracy, wsparcie rozwoju infrastruktury edukacyjnej wysokiej jakości, upowszechnienie kształcenia ustawicznego i możliwości przekwalifikowania	3.2.2. Dostosowanie kierunków kształcenia do potrzeb rynku pracy 2.1.10. Rozwój edukacji poprzez organizację zajęć pozalekcyjnych
	7. Przygotowanie terenów inwestycyjnych wokół ośrodków miejskich jako wsparcie rozwoju przemysłu i przedsiębiorczości na terenie PnZOF	Nie dotyczy
ROZWÓJ SPOŁECZNY WIELKOPOLSKI OPARTY NA ZASOBACH MATERIALNYCH I NIEMATERIALNYCH REGIONU	8. Poprawa dostępu do specjalistycznej opieki medycznej, usług przeciwdziałających negatywnym skutkom procesów demograficznych (m.in. rozwój usług opiekuńczych, w tym opieki nad dziećmi)	2.1.4. Budowa i wsparcie placówek oświatowych 2.2.2. Rozwój specjalistycznych usług medycznych dla mieszkańców oraz podnoszenie jakości świadczonych usług medycznych
	9. Rozwój usług zwiększających atrakcyjność osiedleńczą	2.1.8. Tworzenie przyjaznych przestrzeni publicznych 2.2.6. Dostosowanie i rozwój oferty edukacyjnej (zajęcia sportowe, kluby i koła zainteresowań) do potrzeb lokalnej społeczności
	10. Rozwój kapitału społecznego przez wsparcie działalności kulturalnej i sportowo-rekreacyjnej	2.1.2. Poprawa warunków technicznych, sprzętowych i lokalowych GBPiOK 2.1.5. Budowa/modernizacja obiektów sportowych i rekreacyjnych (boiska sportowe, siłownie zewnętrzne itp.) 2.1.6. Budowa/modernizacja placów zabaw w celu zapewnienia miejsc aktywności dla dzieci 2.1.7. Tworzenie atrakcyjnych miejsc kultury i rozrywki
	11. Wsparcie potencjału turystycznego obszaru, ze szczególnym uwzględnieniem Wielkiej Pętli Wielkopolski, modernizacji infrastruktury turystycznej szlaku wodnego Doliny Noteci	3.2.8. Wykorzystanie strony internetowej Gminy Tarnówka na cele utworzenia bazy informacji turystycznej, prezentującej informacje o miejscach noclegowych, obiektach gastronomicznych, miejscach rozrywki i kultury
	12. Projektowanie nowych szlaków turystycznych, tworzenie sieci tras turystyki krajobrazowej i kwalifikowanej oraz zaplecza obsługi ruchu	3.2.6. Wspieranie rozwoju agroturystyki

Cel strategiczny	Kluczowe kierunki działań dla obszaru PnZoF	Kierunki działań Strategii Rozwoju Gminy Tarnówka do roku 2030
	<p>turystycznego z uwzględnieniem walorów zabytkowych zespołów urbanistycznych i ruralistycznych PnZOF, wspieranie rozwoju bazy wypoczynkowej na terenach wiejskich, w szczególności agroturystyki</p>	
	<p>13. Wykorzystanie walorów przyrodniczych dla poprawy jakości życia, rozwoju usług prozdrowotnych, leczniczych i rehabilitacyjnych</p>	<p>1.4.5 Zagospodarowanie turystyczne i rekreacyjne obszarów o wysokich walorach przyrodniczych, historycznych i kulturowych</p>
	<p>14. Wspieranie aktywności mieszkańców i rozwijanie społeczeństwa obywatelskiego m.in. przez tworzenie odpowiednich warunków do powstawania nowych podmiotów ekonomii społecznej, w tym NGO oraz wykorzystanie już istniejących</p>	<p>2.1.11. Wsparcie na rzecz organizacji pozarządowych, 2.3.2. Zwiększenie zaangażowania interesariuszy w sprawy Gminy Tarnówka poprzez konsultacje społeczne, spotkania w sołectwach, bieżące informowanie o aktualnych sprawach Gminy poprzez stronę internetową i w sposób zwyczajowy</p>
<p>ROZWÓJ INFRASTRUKTURY Z POSZANOWANIEM ŚRODOWISKA PRZYRODNICZEGO WIELKOPOLSKI</p>	<p>15. Poprawa dostępności komunikacyjnej PnZOF i zwiększenie dostępu do stolicy regionu, m.in. poprzez budowę dróg S10 i S11 oraz rozbudowę i modernizację pozostałych dróg krajowych i wojewódzkich</p>	<p>1.1.2. Poprawa bezpieczeństwa publicznego w ciągach komunikacyjnych z wykorzystaniem infrastruktury towarzyszącej</p>
	<p>16. Wzmacnianie wewnętrznej spójności komunikacyjnej PnZOF przez rozwój lokalnej infrastruktury drogowej, transportu niskoemisyjnego, tworzenie sieci ścieżek rowerowych, rozwój sieci komunikacji autobusowej, integrację systemów transportu zbiorowego i budowę węzłów przesiadkowych</p>	<p>1.1.1. Inwestycje w transport publiczny 1.1.2. Poprawa bezpieczeństwa publicznego w ciągach komunikacyjnych z wykorzystaniem infrastruktury towarzyszącej</p>
	<p>17. Rozwój infrastruktury kolejowej (budowa linii kolejowej nr 236 i 390 na trasie Wągrowiec-Rogoźno-Czarnków oraz odtworzenie linii kolejowej w kierunku Międzyzochu)</p>	<p>Nie dotyczy</p>
	<p>18. Wykorzystanie potencjału lotniska w Pile dla wzrostu gospodarczego przez wzmocnienie jego funkcji CARGO i wykorzystanie do użytku cywilnego, w tym turystyki biznesowej (budowa terminala do obsługi małego ruchu lotniczego)</p>	<p>Nie dotyczy</p>
	<p>19. Ochrona różnorodności i krajobrazu, zapewnienie</p>	<p>1.3.4. Prowadzenie edukacji społeczeństwa i promocji efektywności</p>

Cel strategiczny	Kluczowe kierunki działań dla obszaru PnZoF	Kierunki działań Strategii Rozwoju Gminy Tarnówka do roku 2030
	trwałości i ciągłości systemów leśnych, upowszechnienie edukacji ekologicznej wśród dzieci i młodzieży	energetycznej, odnawialnych źródeł energii i ekologicznego trybu życia 1.4.1. Utrzymanie pełnej wartości terenów cennych przyrodniczo
	20. Zapobieganie skażeniom wód gruntowych będących efektem działalności rolniczej	3.2.7. Prowadzenie działań w zakresie podniesienia świadomości ekologicznej rolnictwa
	21. Kompleksowe wykorzystanie istniejących potencjałów umożliwiających zwiększenie dywersyfikacji źródeł energii, zastosowanie innowacyjnych technologii w energetyce	1.3.1. Inwestycje w odnawialne źródła energii (np. kolektory słoneczne, pompy ciepła, panele fotowoltaiczne)
	22. Zmniejszenie emisji substancji szkodliwych do atmosfery	1.3.2. Eliminacja źródeł niskiej emisji, wymiana nieefektywnych źródeł ogrzewania budynków
	23. Poprawa efektywności energetycznej, ze szczególnym uwzględnieniem budynków użyteczności publicznej	1.3.3. Poprawa parametrów energetycznych budynków poprzez prowadzenie kompleksowej termomodernizacji
WZROST SKUTECZNOŚCI WIELKOPOLSKICH INSTYTUCJI I SPRAWNOŚCI ZARZĄDZANIA REGIONEM	24. Rewitalizacja obszarów zdegradowanych, nadanie nowych funkcji obszarom zmarginalizowanym położonym przy granicy województwa (skuteczne wykorzystanie krajowego instrumentu OSI)	1.4.6. Wyprowadzenie ze stanu kryzysowego zdegradowanych pod względem architektonicznym i estetycznym obszarów zabudowy
	25. Prowadzenie racjonalnej polityki przestrzennej, zapobieganie zmianie sposobu użytkowania gruntów o wysokich walorach rolniczych za pomocą instrumentów programowych i skutecznego systemu ich wdrażania	1.4.11. Racjonalna polityka przestrzenna
	26. Rozwój współpracy samorządów lokalnych, partnerów samorządowych i społecznych podnoszącej efektywność i zasadność realizowanych inwestycji, doskonalenie i upowszechnienie metod partycypacji społecznej we współzarządzaniu (wykorzystanie w tym celu aktywnych lokalnych organizacji pozarządowych i podmiotów ekonomii społecznej)	2.1.15. Współpraca instytucji kultury, organizacji pozarządowych, placówek oświaty w celu tworzenia i realizowania zadań z zakresu edukacji kulturalnej wszystkich grup wiekowych mieszkańców

Źródło: opracowanie własne

Należy również zaznaczyć, że gmina Tarnówka jest obszarem zagrożonym trwałą marginalizacją, zidentyfikowanym w Krajowej Strategii Rozwoju Regionalnego 2030 (KSRR 2030) jako obszar strategicznej interwencji (OSI) polityki regionalnej.

5.2. OBSZARY STRATEGICZNEJ INTERWENCJI NA POZIOMIE LOKALNYM

Obszary Strategicznej Interwencji (OSI) są przejawem zintegrowanego podejścia i mają na celu ukierunkowanie działań do konkretnych obszarów i dopasowanie ich do potrzeb i możliwości tych obszarów. Znajdują się na terytorium gminy o szczególnej specyfice i potrzebach, zidentyfikowanych na podstawie diagnozy. Wyróżnia się dwa typy OSI, w zależności od ich charakteru:

- OSI wzrostu/konkurencyjny, wyróżniający się potencjałem stymulowania rozwoju gminy;
- OSI problemowy, mierzący się z koncentracją niekorzystnych zjawisk, wymagających skoordynowanej, międzysektorowej interwencji.

Potrzeba wyznaczenia OSI na poziomie lokalnym, a także ich charakter zależy od sytuacji społecznej, gospodarczej i przestrzennej gminy oraz od przyjętych kierunków jej rozwoju. Możliwość oraz celowość identyfikacji w danej gminie OSI należy ocenić indywidualnie, a ostateczna decyzja w tym zakresie należy do władz gminy.

Przykładem gminnego OSI mogą być:

- obszar rewitalizacji wyznaczony w ramach obszaru zdegradowanego w gminie,
- obszar określony pod strefę aktywności gospodarczej lub inwestycyjnej,
- nowe centrum miejscowości,
- obszar występowania/wydobywania surowców naturalnych,
- zbiornik wodny, np. po wyrobiskach kopalnianych, wraz z otoczeniem gospodarowany w kierunku strefy rekreacji i sportu,
- określony obszar krajobrazu kulturowego oraz wyróżniające się krajobrazowo tereny z zabytkami nieruchomymi, charakterystycznymi dla miejscowej tradycji budowlanej i osadniczej.

Żaden z powyżej wymienionych terenów nie został wyodrębniony w opracowanej dokumentacji planistycznej, projektowej, strategicznej dla Gminy Tarnówka. Mając na uwadze również dotychczasowe ustalenia „Strategii Rozwoju dla Gminy Tarnówka do roku 2030” zdecydowano, aby na obszarze gminy Tarnówka nie wyznaczać obszarów strategicznej interwencji na poziomie lokalnym.

VI. SYSTEM REALIZACJI STRATEGII

Warunkiem realizacji strategii rozwoju jest ustalenie systemu zarządzania nią. Zarządzanie strategią odbywa się z uwzględnieniem zasad zrównoważonego rozwoju, w oparciu o instrumenty zarządzania zgodne z kompetencjami i obowiązkami podmiotów zarządzających.

W odniesieniu do gminnej strategii rozwoju jednostką, na której spoczywać będą główne zadania zarządzania tą strategią będzie Gmina Tarnówka, jednak całościowe zarządzanie rozwojem będzie odbywać się na kilku szczeblach. Oprócz szczebla gminnego są jeszcze szczeble powiatowy i wojewódzki, obejmujące działania podejmowane w skali powiatu i województwa, a także szczeble jednostek organizacyjnych, obejmujących działania podejmowane przez podmioty gospodarcze działające na danym terenie. Na każdą z tych jednostek nałożone są różne (czasami zbieżne) obowiązki.

Instrumenty służące do zarządzania strategią rozwoju wynikają z obowiązujących aktów prawnych (np. ustawa o zagospodarowaniu przestrzennym itp.) i można je podzielić na instrumenty prawne, finansowe, społeczne oraz strukturalne.

Instrumentami prawnymi są wszystkie konkretne rozwiązania ukierunkowane na osiągnięcie celu strategicznego, z których samorząd Gminy Tarnówka może korzystać i jednocześnie mają one odniesienie prawne – wynikają z obowiązujących przepisów prawnych. Instrumenty prawne dają jednostkom samorządu terytorialnego i instytucjom działającym w zakresie polityki rozwoju możliwość nałożenia określonych obowiązków i postanowień na podmioty. Do instrumentów prawnych zalicza się przykładowo:

- uchwały zatwierdzające miejscowe plany zagospodarowania przestrzennego (dające możliwość stworzenia dogodnych terenów inwestycyjnych pod działalność gospodarczą), decyzje ustalające lokalizację inwestycji celu publicznego lub warunki zabudowy i zagospodarowania terenu itd. Posiadanie odpowiednich środków finansowych (instrumentów finansowych) na realizację strategii jest niezbędnym warunkiem wdrożenia polityk rozwoju. Do instrumentów finansowych mogących być źródłem realizacji przedsięwzięć zalicza się:
 - administracyjne kary pieniężne,
 - odpowiedzialność cywilną, karną i administracyjną,
 - kredyty i dotacje,
 - pomoc publiczną na rozwój w postaci preferencyjnych pożyczek i kredytów, dotacji, odroczeń, rozłożenia na raty i umorzeń płatności wobec budżetu państwa i funduszy ekologicznych, zwolnień i ulg podatkowych.

Uzgodnienia ze społeczeństwem (instrumenty społeczne) poprzez udział społeczeństwa w podejmowaniu decyzji i uchwalaniu dokumentacji są z kolei ważnym elementem skutecznego zarządzania, opartego o zasady zrównoważonego rozwoju i uwzględnianie racji społecznych. Bardzo istotnym elementem instrumentów społecznych jest edukacja. Pod tym pojęciem należy rozumieć różnorodne działania, które zmierzają do kształtowania świadomości społeczeństwa na temat zrównoważonego rozwoju. Podstawą jest tu rzetelne i ciągle przekazywanie wiedzy oraz komunikowanie się władz samorządów lokalnych ze społeczeństwem na drodze podejmowanych działań inwestycyjnych.

Ważna dla rozwoju jednostki jest również współpraca pomiędzy samorządami powiatowymi i gminnymi, instytucjami naukowymi, organizacjami społecznymi oraz podmiotami gospodarczymi. Wzajemne relacje powinny opierać się na partnerstwie, które będą prowadziły do wspólnej realizacji poszczególnych przedsięwzięć.

Niezbędne jest, aby prowadzona komunikacja społeczna objęła swym zasięgiem wszystkie grupy społeczeństwa. Bardzo ważną sprawą jest właściwe, rzetelne i odpowiednio wcześniejsze informowanie tych mieszkańców, których planowane inwestycje będą dotyczyły w sposób bezpośredni. Podmioty zajmujące się rozwojem lokalnym oraz podmioty gospodarcze nie mogą dopuścić do zaistnienia sytuacji, kiedy to mieszkańcy dowiadują się o planowanych zamierzeniach z „innych” źródeł np. z prasy. W takim przypadku wielokrotnie zajmą oni postawę negatywną w stosunku do planowanej inwestycji.

Do instrumentów strukturalnych należą wszelkie programy strategiczne np. plany rozwoju lokalnego wraz z programami sektorowymi, a także program ochrony środowiska, program opieki nad zabytkami, plan gospodarki niskoemisyjnej, plan zaopatrzenia

w ciepło, energię i paliwa gazowe i to one wytyczają główne tendencje i kierunki działań w ramach rozwoju gospodarczego, społecznego, infrastrukturalnego i ochrony środowiska.

Nadrzędnym dokumentem powinna być właśnie strategia rozwoju gminy. Dokument ten jest bazą dla opracowania programów sektorowych np. rozwoju przedsiębiorczości, gospodarki niskoemisyjnej, ochrony zdrowia, turystyki, ochrony środowiska itp.

6.1. SYSTEM WDRAŻANIA

Instytucją zarządzającą wdrażaniem „Strategii Rozwoju Gminy Tarnówka do roku 2030” będzie powołany przez Wójta zespół składający się z pracowników Urzędu Gminy Tarnówka odpowiedzialnych za wdrażanie poszczególnych kierunków działań.

Do jego zadań będzie należeć w szczególności.

- realizacja przypisanych zadań i projektów,
- ewaluacja i monitorowanie procesu realizacji zadań określonych w strategii,
- kreowanie i przyjmowanie propozycji nowych zadań od partnerów i interesariuszy strategii,
- koordynacja procesu jej aktualizacji we współpracy z Radą Gminy Tarnówka,
- zapewnianie działań w zakresie promocji strategii,
- poszukiwanie, wraz z innymi podmiotami zaangażowanymi pozabudżetowych źródeł finansowania dla projektów.

Kluczową rolę w zakresie systemu wdrażania odgrywać będzie Wójt Gminy Tarnówka, rozumiany jako koordynator działań podejmowanych przez różne środowiska i podmioty. Rolą Wójta jest również integrowanie zasobów pozostających w dyspozycji gminy i orientowanie ich na wyznaczone cele strategiczne.

Jest to szczególnie ważne w kontekście wdrażania strategii poprzez budowę i rozwijanie sieci współpracy terytorialnej, międzyorganizacyjnej i międzysektorowej, dla której kluczową rolą jest budowanie partnerstw. Strategia Rozwoju Gminy Tarnówka zawiera bowiem działania, za realizację których odpowiada nie tylko urząd gminy lecz również inne jednostki organizacyjne gminy czy organizacje pozarządowe. Wynika to z założenia, że kierunki interwencji zapisane w strategii wynikają ze zdiagnozowanych potrzeb mieszkańców i problemów, a nie jedynie kompetencji wynikających z ustawy o samorządzie gminnym.

Projekty i zadania w ramach Strategia Rozwoju dla Gminy Tarnówka będą realizowane w różnych okresach czasowych, ale wszystkie zaplanowane są na wspólną perspektywę do roku 2030.

6.2. MONITORING, EWALUACJA I AKTUALIZACJA DOKUMENTU

W procesie wdrażania strategii ważna jest kontrola przebiegu tego procesu oraz ocena stopnia realizacji zadań w niej wyznaczonych z punktu widzenia osiągnięcia założonych celów. Z tego względu ważne jest wyznaczenie systemu monitorowania, na podstawie którego będzie możliwe dokonanie oceny procesu wdrażania oraz będą mogły być dokonane modyfikacje strategii. Monitorowanie powinno być oparte o system wskaźników, które odnoszą się do postawionych celów, określenie ich wartości obecnej jak i zakładanej, oczekiwanej po okresie wdrażania zapisów strategii. Inaczej mówiąc, wskaźniki

monitorowania projektowanych przedsięwzięć powinny być realne, trafnie dobrane, mierzalne – umożliwiające wiarygodne i dostępne porównania.

Monitoring powinien dostarczać informacji o efektach wszystkich działań na rzecz rozwoju jednostki i może być traktowany jako podstawa do oceny całej polityki rozwoju. Jest jednym z najważniejszych kryteriów, na podstawie których tworzona jest nowa polityka.

W miarę możliwości, sprawozdawczość przygotowanej warto oprzeć również o raport z realizacji poszczególnych działań, przygotowujący np. przez wskazany podmiot koordynujący, na podstawie informacji własnych oraz otrzymanych od partnerów realizacyjnych i podmiotów zaangażowanych. W takim przypadku będą oni proszeni o przedstawienie okresowych raportów z realizacji własnych działań, określonych w strategii, najlepiej z wykorzystaniem ustandaryzowanego formularza sprawozdawczego (ankiety).

Rekomenduje się skoordynowanie sprawozdawczości dotyczącej strategii z nałożonym na gminy, zgodnie z dyspozycją art. 28a ustawy z dnia 8 marca 1990 r. o samorządzie gminnym, obowiązkiem opracowania i przedstawienia w terminie do dnia 31 maja każdego roku raportu o stanie gminy. Raport obejmuje podsumowanie działalności władz samorządowych w roku poprzednim, w szczególności realizację polityk, strategii, programów i uchwał rady gminy.

Ponadto zasadne jest zaplanowanie ewaluacji strategii, np. w połowie i na koniec okresu realizacji (2026 i 2030 rok). Ewaluacja będzie miała na celu podnoszenie jakości działań poprzez zwiększenie ich adekwatności, skuteczności, użyteczności, efektywności i trwałości. Rekomenduje się, aby przy ewaluacji wykorzystać m.in. formę warsztatu z udziałem władz samorządowych oraz najważniejszych interesariuszy lokalnych.

Wynikiem przeprowadzenia przeglądu będzie szczegółowe sprawozdanie zawierające podsumowanie zestawień wyników uzyskanych w ramach monitoringu wraz z oceną poziomu realizacji poszczególnych celów strategicznych oraz kierunków działań. Raporty ewaluacyjne będą prezentowane Radzie Gminy Tarnówka przez Wójta Gminy Tarnówka wraz z rekomendacjami korekt, aktualizacji oraz uzupełnienia zawartości dokumentu, a ewentualne zmiany w Strategii Rozwoju dokonywane będą uchwałą Rady Gminy Tarnówka na wniosek Wójta.

Najważniejszym wskaźnikiem realizacji niniejszej Strategii jest monitorowanie realizacji poszczególnych zadań. W przypadku nieosiągnięcia zaplanowanych zamierzeń należy dokonać analizy sytuacji i poznać jej przyczyny. Powodem mogą być np. brak czasu, środków finansowych, zasobów ludzkich lub też zmiana kolejności przewidzianych w strategii zadań priorytetowych, niekorzystna sytuacja zewnętrzna i wewnętrzna jednostki, brak wsparcia instytucjonalnego, ograniczające prawo. Ważnym elementem jest także monitoring odczuć społecznych sprawowany na podstawie badań opinii społecznej i specjalistycznych opracowań służących jakościowej ocenie udziału społeczeństwa w działaniach na rzecz rozwoju, a także ocenie odbioru przez społeczeństwo efektów strategii.

Poniżej zaproponowano najistotniejsze wskaźniki realizacji założonych celów. Są one pochodną badań prowadzonych na etapie „DIAGNOZY SYTUACJI SPOŁECZNEJ, GOSPODARCZEJ I PRZESTRZENNEJ GMINY TARNÓWKA” i przedstawiają stan aktualny z rekomendacją dotyczącą kierunku zmian w ramach założonych do 2030 roku celów. Należy również przyjąć, że lista ta nie jest wyczerpująca i może być modyfikowana.

Tabela 4. Wskaźniki realizacji założonych celów w ramach „Strategii Rozwoju Gminy Tarnówka do roku 2030”

Cel strategiczny	Lp.	Miernik	Wskaźnik			Wskaźnik docelowy kierunek zmian (2030 rok)
			Źródło danych	Rok bazowy	Wartość	
1. OBSZAR DZIAŁANIA: <u>PRZESTRZEŃ</u> CEL STRATEGICZNY I: ROZWÓJ INFRASTRUKTURY TECHNICZNEJ ORAZ WYKORZYSTANIE WALORÓW KULTUROWYCH I PRZYRODNICZYCH W OPARCIU O ROZWÓJ ZRÓWNOWAŻONY	1	obszary chronione ogółem	Główny Urząd Statystyczny	2019	59,1%	wzrost lub utrzymanie stanu
	2	lesistość	Główny Urząd Statystyczny	2019	48,2%	utrzymanie stanu
	3	korzystający z gazociągu w % ogółu ludności	Urząd Gminy Tarnówka	2020	0,0%	wzrost
	4	korzystający z wodociągu w % ogółu ludności	Urząd Gminy Tarnówka	2019	ok. 80%	wzrost
	5	korzystający z kanalizacji w % ogółu ludności	Urząd Gminy Tarnówka	2019	ok. 60%	wzrost
	6	liczba zbiorników bezodpływowych	Urząd Gminy Tarnówka, GUS	2019	123 szt.	spadek
	7	liczba przydomowych oczyszczalni ścieków	Urząd Gminy Tarnówka, GUS	2019	100 szt.	wzrost
	8	poziom ograniczenia masy odpadów komunalnych ulegających biodegradacji	Urząd Gminy Tarnówka	2020	51,08%	osiągnięcie wymaganych (zmiennych co roku) poziomów
	9	poziom recyklingu, przygotowania do ponownego użycia i odzysku innymi metodami innych niż niebezpieczne odpadów budowlanych i rozbiórkowych	Urząd Gminy Tarnówka	2020	95,44%	osiągnięcie wymaganych (zmiennych co roku) poziomów

Cel strategiczny	Lp.	Miernik	Wskaźnik			Wskaźnik docelowy kierunek zmian (2030 rok)
			Źródło danych	Rok bazowy	Wartość	
	10	poziom recyklingu i przygotowania do ponownego użycia następujących frakcji odpadów komunalnych: papieru, metali, tworzyw sztucznych i szkła	Urząd Gminy Tarnówka	2020	20,94%	osiągnięcie wymaganych (zmiennych co roku) poziomów
	11	udział powierzchni objętej obowiązującymi miejscowymi planami zagospodarowania przestrzennego w powierzchni ogółem	Urząd Gminy Tarnówka, GUS	2020	7,2%	wzrost
	12	masa wyrobów zawierających azbest usuniętych i unieszkodliwionych z terenu gminy	Baza Azbestowa, Urząd Gminy Tarnówka	2021	47 ton	800 ton
	13	liczba przestępstw na 1000 mieszkańców	Komisariat Policji w Krajence	2020	13,94	spadek
2. OBSZAR DZIAŁANIA: SPOŁECZEŃSTWO CEL STRATEGICZNY II: WYSOKA JAKOŚĆ OFEROWANYCH USŁUG SPOŁECZNYCH ORAZ	14	liczba ludności w gminie wg miejsca zamieszkania	Urząd Gminy Tarnówka	2020	3 067	zahamowanie negatywnego trendu spadku liczby mieszkańców
	15	saldo migracji na 1000 osób	Główny Urząd Statystyczny	2020	-7,0	zahamowanie spadku

Cel strategiczny	Lp.	Miernik	Wskaźnik			Wskaźnik docelowy kierunek zmian (2030 rok)
			Źródło danych	Rok bazowy	Wartość	
AKTYWIZACJA I WŁĄCZENIE SPOŁECZNE	16	liczba beneficjentów środowiskowej pomocy społecznej na 10 tys. ludności	Główny Urząd Statystyczny	2019	593	spadek
	17	zasoby mieszkaniowe – liczba nieruchomości	Główny Urząd Statystyczny	2020	914	wzrost
	18	współczynnik skolaryzacji netto dla nauczania na poziomie podstawowym	Główny Urząd Statystyczny	2019	68,4	wzrost
	19	poziom kształcenia uczniów w szkołach podstawowych (wyniki egzaminu ósmoklasisty – średni wynik w %)	Centralna Komisja Egzaminacyjna	2021	język polski – 60,14 matematyka – 39,54 język angielski – 59,41	wzrost
	20	liczba fundacji, stowarzyszeń i organizacji społecznych na 1000 mieszkańców	Główny Urząd Statystyczny	2020	4,72	wzrost lub utrzymanie stanu
	21	frekwencja w II turze wyborów na Prezydenta RP	Państwowa Komisja Wyborcza	2020	66,4%	wzrost

Cel strategiczny	Lp.	Miernik	Wskaźnik			Wskaźnik docelowy kierunek zmian (2030 rok)
			Źródło danych	Rok bazowy	Wartość	
3. OBSZAR DZIAŁANIA: GOSPODARKA CEL STRATEGICZNY III: WZMOCNIENIE POTENCJAŁU GOSPODARCZEGO GMINY TARNÓWKA	22	udział (%) bezrobotnych w % zarejestrowanych w liczbie ludności w wieku produkcyjnym	Główny Urząd Statystyczny	2020	5,6	spadek
	23	udział (%) osób bezrobotnych pozostających bez pracy długotrwale (powyżej 24 miesięcy) względem ogólnej liczby bezrobotnych	Powiatowy Urząd Pracy w Złotowie	2020	9,6	spadek
	24	udział (%) kobiet w liczbie osób bezrobotnych ogółem w gminie Tarnówka	Powiatowy Urząd Pracy w Złotowie	2020	53	utrzymanie stanu
	25	podmioty gospodarcze na 1000 mieszkańców w wieku produkcyjnym	Główny Urząd Statystyczny	2020	118,9	wzrost
	26	podmioty wpisane do rejestru na 1000 ludności	Główny Urząd Statystyczny	2020	74	wzrost
	27	dochody ogółem na 1 mieszkańca (w zł)	Główny Urząd Statystyczny	2020	5 611,63	wzrost
	28	udział (%) wydatków majątkowych (przede wszystkim inwestycyjnych) w wydatkach ogółem	Główny Urząd Statystyczny	średnia z lat 2016-2020	13,18	wzrost

Źródło: opracowanie własne

6.3. WYTYCZNE DO SPORZĄDZANIA DOKUMENTÓW WYKONAWCZYCH

Strategia Rozwoju Gminy Tarnówka jest dokumentem programującym rozwój gminy do roku 2030. Wszystkie pozostałe plany i programy strategiczne są względem Strategii dokumentami wykonawczymi i powinny pozostać zgodne z jej zapisami, w celu zapewnienia spójności programowania rozwoju.

Zgodność dokumentów wykonawczych powinna odnosić się do następujących elementów:

- Zgodność na poziomie misji – przed uchwaleniem dokumentów wykonawczych powinny one zostać poddane tzw. testowi misji w modelu Ashridge. Test misji jest kluczowy dla zapewnienia logiki interwencji, w ramach testu należy odpowiedzieć na następujące pytania
 - czy dokument jest zgodny z naszą zasadniczą aspiracją?
 - czy wpisuje się w nakreślone strategiczne obszary rozwoju?
 - czy nie kłóci się z wartościami, które przyjęliśmy?
 - czy zakłada działania uwzględniające przyjęte standardy zachowań (procedury, polityki i schematy działania)?
- Zgodność na poziomie celów – cele zaplanowane w dokumentach programowych niższego rzędu powinny wpisywać się w realizację celów zaplanowanych w Strategii;
- Zgodność na poziomie zaplanowanych efektów – dokumenty wykonawcze powinny przyczynić się do osiągnięcia wskaźników zaplanowanych w Strategii;
- Zgodność na poziomie wytycznych i rekomendacji w zakresie kształtowania i prowadzenia polityki przestrzennej.

Poniżej w tabeli przedstawiono wybrane dokumenty wykonawcze w gminie Tarnówka wraz z określeniem ich zgodności ze Strategią lub/i rekomendacjami zmian, które są jednocześnie zbieżne czasowo.

Tabela 5. Wybrane dokumenty wykonawcze w gminie Tarnówka

Nazwa dokumentu	Okres obowiązywania	Uchwała	Uwagi/Wytyczne
Studium uwarunkowań i kierunków zagospodarowania przestrzennego Gminy Tarnówka		Uchwała Nr/54/07 Rady Gminy Tarnówka z dnia 27 września 2007 roku	obowiązujące/zgodne
Program ochrony środowiska dla Gminy Tarnówka	2018-2021 z perspektywą do 2025 roku	Uchwała Nr IV/29/2018 z dnia 28 grudnia 2018 r.	obowiązujący/zgodny
Gminna Strategia Rozwiązywania Problemów Społecznych w Gminie Tarnówka	2021-2025	Uchwała Nr XXVI/152/2021 z dnia 30 września 2021 r.	obowiązująca/zgodna
Gminny Program Przeciwdziałania	2021-2024	Uchwała Nr XXX/173/2021 z dnia	obowiązujący/zgodny

Nazwa dokumentu	Okres obowiązywania	Uchwała	Uwagi/Wytyczne
Przemocy w Rodzinie oraz Ochrony Ofiar Przemocy w Rodzinie w Gminie Tarnówka		29 grudnia 2021 r.	
Gminny Program Profilaktyki i Rozwiązywania Problemów Alkoholowych oraz Przeciwdziałania Narkomanii	2022	Uchwała Nr XXX/172/2021 z dnia 29 grudnia 2021 r.	obowiązujący/zgodny
Wieloletni Program Gospodarowania Mieszkaniowym Zasobem Gminy Tarnówka	2017-2022	Uchwała Nr XXVIII/168/2017 z dnia 30 czerwca 2017r.	obowiązujący/konieczna aktualizacja
Wieloletnia Prognoza Finansowa Gminy Tarnówka	2021-2031	Uchwała Nr XX/120/2020 z dnia 29 grudnia 2020 r. oraz aktualizacja przeprowadzona uchwałą Nr XXIX/162/2021 z dnia 30 listopada 2021 r.	obowiązująca/zgodna
Program usuwania wyrobów zawierających azbest z terenu gminy Tarnówka	2010-2032	Uchwała Nr VII/49/2011 z dnia 20 czerwca 2011 r.	obowiązujący/zgodny
Roczny Program Współpracy Gminy Tarnówka z Organizacjami Pozarządowymi oraz Podmiotami wymienionymi w art.3 ust.3 ustawy o działalności pożytku publicznego i o wolontariacie	2022	Uchwała Nr XXIX/160/2021 z dnia 30 listopada 2021 r.	obowiązujący/zgodny
Gminny Wieloletni Program Osłony „Posiłek dla dzieci i młodzieży”	2019-2023	Uchwała Nr IV/26/2018 z dnia 28 grudnia 2018 r.	obowiązujący/zgodny
Sołecka Strategia Rozwoju Wsi Sokolna	2017-2022	Nr XXVI/157/2017 z dnia 30 marca 2017 r.	obowiązująca/konieczna aktualizacja
Sołecka Strategia Rozwoju Wsi Tarnowiec	2017-2022	Uchwała Nr V/37/2019 z dnia 22 lutego 2019 r. oraz aktualizacja	obowiązująca/konieczna aktualizacja

Nazwa dokumentu	Okres obowiązywania	Uchwała	Uwagi/Wytyczne
		przeprowadzona Uchwałą Nr VI/42/2019 z dnia 29 marca 2019 r	
Sołecka Strategia Rozwoju Wsi Węgierce	2017-2022	Uchwała Nr XXXI/182/2017 z dnia 27 listopada 2017 r	obowiązująca/konieczna aktualizacja
Sołecka Strategia Rozwoju Wsi Osówka	2017-2022	Uchwała Nr XXX/175/2017 z dnia 29 września 2017 r.	obowiązująca/konieczna aktualizacja
Sołecka Strategia Rozwoju Wsi Płytnica	2017-2022	Uchwała Nr XXX/176/2017 z dnia 29 września 2017 r.	obowiązująca/konieczna aktualizacja
Sołecka Strategia Rozwoju Wsi Bartoszkowo	2019-2024	Uchwała Nr XIII/95/2020 z dnia 19 lutego 2020 r.	obowiązująca/zgodna
Sołecka Strategia Rozwoju Wsi Ptusza	2019-2024	Uchwała Nr XIII/94/2020 z dnia 19 lutego 2020 r.	obowiązująca/zgodna
Plan Odnowy Miejscowości Tarnówka	2015-2022	Uchwała Nr V/32/2015 z dnia 31 marca 2015 r.	obowiązujący/konieczna aktualizacja

źródło: opracowanie własne

VII. RAMY FINANSOWE I ŹRÓDŁA FINANSOWANIA

Realizacja zamierzeń przewidzianych w strategii rozwoju jest w przypadku każdej jednostki terytorialnej w dużej mierze uwarunkowana jej aktualną i przyszłą sytuacją finansową. W „DIAGNOZIE SYTUACJI SPOŁECZNEJ, GOSPODARCZEJ I PRZESTRZENNEJ GMINY TARNÓWKA” dokonano analizy budżetowej gminy w trzech podstawowych wymiarach:

- dynamiki dochodów w latach 2016-2020,
- struktury dochodów w latach 2016-2020 i wydatków budżetu w latach 2016-2019,
- prognozowanych wielkości finansowych na najbliższe lata.

Podsumowując przedstawione w ww. dokumencie analizy należy stwierdzić, że gmina Tarnówka wykazuje zauważalną, znaczną dynamikę wzrostu dochodów ogółem. W 2020 r. dochody ogółem wyniosły niecałe 17 mln zł i były o 36% wyższe niż w 2016 r. Dochody własne gminy rosną, co jest wynikiem wzrostu dochodów ogółem głównie z szerokiego strumienia dotacji, które stanowią 39% dochodów gminy Tarnówka.

W latach 2016-2020 gmina Tarnówka przeznaczyła na cele inwestycyjne oraz inne wydatki majątkowe łącznie 13,18% swoich wydatków ogółem. Jest to średni wynik biorąc pod uwagę pozostałe gminy wiejskie z terenu powiatu złotowskiego. Osiągnięty wskaźnik w gminie Tarnówka jest wyższy od średniej dla gminy Lipka, ale niższy od średniej dla pozostałych dwóch porównywanych gmin, tj. gminy Zakrzewo i Złotów. Należy oczekiwać

w latach obowiązywania „Strategii Rozwoju Gminy Tarnówka do roku 2030”, że wydatki inwestycyjne będą stanowiły duży udział w wydatkach ogółem gminy.

Wśród wydatków gminy Tarnówka obecnie największe kwoty przeznaczane są na dziedziny takie jak oświata i edukacja (23,42%), rodzina (20,32%), administracja publiczna (13,04%), pomoc społeczna (11,14%) i transport i łączność (10,54%). Szczegółowe dane zaprezentowano w poniższej tabeli.

Tabela 6. Struktura wydatków z budżetu gminy Tarnówka w latach 2016-2019

Wydatki / gmina	2016	2017	2018	2019	suma z lat 2016-2019	% udział
Wydatki ogółem, w tym:	11 923 434,01	14 400 348,10	18 163 667,81	13 762 042,64	58 249 492,56	100,00%
Dział 010 - Rolnictwo i łowiectwo	727 217,13	851 476,84	3 061 599,59	944 353,32	5 584 646,88	9,59%
Dział 600 - Transport i łączność	611 174,74	1 663 121,43	3 410 951,51	452 207,31	6 137 454,99	10,54%
Dział 700 - Gospodarka mieszkaniowa	349 613,23	944 319,57	490 227,24	335 589,22	2 119 749,26	3,64%
Dział 720 - Informatyka	0,00	0,00	41 366,00	39 274,00	80 640,00	0,14%
Dział 750 - Administracja publiczna	1 768 477,89	1 890 602,95	1 965 032,86	1 972 452,09	7 596 565,79	13,04%
Dział 751 - Urzędy naczelnych organów władzy państwowej, kontroli i ochrony prawa oraz sądownictwa	7 875,83	1 630,00	43 552,01	31 935,26	84 993,10	0,15%
Dział 754 - Bezpieczeństwo publiczne i ochrona przeciwpożarowa	117 185,22	84 715,58	124 297,18	81 949,47	408 147,45	0,70%
Dział 757 - Obsługa długu publicznego	72 828,43	79 756,87	148 688,55	204 491,28	505 765,13	0,87%
Dział 801 - Oświata i wychowanie	3 380 925,35	3 301 509,48	3 376 433,73	3 585 731,60	13 644 600,16	23,42%
Dział 851 - Ochrona zdrowia	33 877,32	33 284,02	60 786,45	25 709,35	153 657,14	0,26%
Dział 852 - Pomoc społeczna	4 104 167,86	783 808,55	784 422,07	813 939,99	6 486 338,47	11,14%
Dział 854 - Edukacyjna opieka wychowawcza	107 914,42	81 370,88	91 048,91	114 816,07	395 150,28	0,68%
Dział 855 - Rodzina	-	3 809 782,18	3 697 096,41	4 328 019,10	11 834 897,69	20,32%
Dział 900 - Gospodarka komunalna i ochrona środowiska	225 442,33	323 781,40	341 782,01	257 689,16	1 148 694,90	1,97%
Dział 921 - Kultura i ochrona dziedzictwa narodowego	255 469,66	347 943,42	387 006,29	391 403,70	1 381 823,07	2,37%
Dział 926 - Kultura fizyczna	161 264,60	203 244,93	139 377,00	182 481,72	686 368,25	1,18%

Źródło: GUS – Bank Danych Lokalnych, dane za lata 2016-2019

Na podstawie „Wieloletniej Prognozy Finansowej Gminy Tarnówka na lata 2021-2030” – ostatnia zmiana przyjęta uchwałą nr XXIX/162/2021 z dnia 30 listopada 2021 r. ustalono podstawowe wielkości określające możliwości budżetowe gminy w najbliższych latach (do końca obowiązywania Strategii), nie mniej jednak ich dokładność obarczona jest możliwym błędem wynikającym z trwającej od marca 2020 roku pandemii COVID-19 i związanych z nią obostrzeń i ograniczeń.

W zakresie dochodów bieżących zakłada się ich stopniowy wzrost, opierający się głównie na stałym zwiększaniu się wpływów z tytułu udziału w podatku PIT o przeciętnie 50 tys. zł rocznie. Na globalną kwotę dochodów i jej przewidywane wahania w analizowanym okresie istotny wpływ będą mieć środki z subwencji ogólnej oraz z tytułu dotacji i środków przeznaczonych na cele bieżące. Pozyskanie kolejnych środków z puli dotacji inwestycyjnych z funduszy unijnych w istotnym stopniu powinno zwiększyć zasób dochodów gminy. Szczegółowe dane zawarto w tabeli 6.

Tabela 7. Prognozowane dochody gminy Tarnówka w latach 2021-2031 w mln zł

Wyszczególnienie	Dochody ogółem	Dochody bieżące							
		ogółem	z tego: dochody z tytułu udziału we wpływach z podatku dochodowego od osób fizycznych	z tego: dochody z tytułu udziału we wpływach z podatku dochodowego od osób prawnych	z tego: z subwencji ogólnej	z tego: z tytułu dotacji i środków przeznaczonych na cele bieżące	z tego: pozostałe dochody bieżące		Dochody majątkowe
							ogółem	w tym: z podatku od nieruchomości	
2021	18,0	15,7	1,6	0,45	4,7	6,0	3,3	1,6	2,4
2022	14,5	14,3	1,6	0,21	4,5	4,9	3,3	1,6	0,1
2023	14,8	14,7	1,7	0,21	4,6	5,0	3,4	1,6	0,2
2024	15,2	15,1	1,7	0,22	4,7	5,1	3,5	1,7	0,1
2025	15,5	15,5	1,8	0,23	4,8	5,3	3,6	1,7	0
2026	15,8	15,8	1,8	0,23	5,0	5,4	3,7	1,8	0
2027	16,3	16,3	1,9	0,24	5,1	5,5	3,8	1,8	0
2028	16,7	16,7	1,9	0,25	5,2	5,7	3,8	1,9	0
2029	17,1	17,1	2,0	0,25	5,3	5,8	3,9	2,0	0
2030	17,5	17,5	2,0	0,26	5,5	5,9	4,0	2,0	0
2031	18,0	18,0	2,1	0,27	5,6	6,1	4,1	2,1	0
2031 (2021=100)	100	114,6	131,3	60,0	119,1	101,7	124,2	131,3	-

Źródło: Wieloletnia Prognoza Finansowa Gminy Tarnówka na lata 2021-2031

Wydatki bieżące do 2031 roku powinny się utrzymać na aktualnym stabilnym poziomie, natomiast stabilizacji wydatków majątkowych spodziewać się można od 2023 roku. Ogólny wynik budżetu na koniec 2031 roku powinien wykazywać równowagę między dochodami i wydatkami z nieznacznymi nadwyżkami w latach 2027 i 2030. Prognozowane dochody gminy do roku 2031 przedstawiono w tabeli 7.

Tabela 8. Prognozowane dochody gminy Tarnówka w latach 2021-2031 w mln zł

Wyszczególnienie	Wydatki ogółem	Wydatki bieżące	Wydatki majątkowe	Wynik budżetu
2021	17,7	15,2	2,5	0
2022	15,2	13,9	1,3	0
2023	14,3	14,2	0,1	0
2024	14,6	14,5	0,1	0
2025	15,1	14,9	0,2	0
2026	15,6	15,3	0,3	0
2027	16,0	15,6	0,3	0,1
2028	16,4	16,0	0,4	0
2029	16,9	16,4	0,5	0
2030	17,4	16,8	0,5	0,1
2031	17,8	17,2	0,6	0

Źródło: Wieloletnia Prognoza Finansowa Gminy Tarnówka na lata 2021-2031

Wdrażanie założeń Strategii Rozwoju Gminy Tarnówka do roku 2030 (w tym osiągnięcie zaplanowanych celów) wymagać będzie zapewnienia odpowiednich środków finansowych na realizację zaplanowanych działań. Będą one pochodzić z różnych źródeł, wśród których należy wymienić:

- Środki własne (środki pochodzące z budżetu gminy) – jest to jedno z podstawowych źródeł finansowania zaplanowanych działań w niniejszej Strategii. Środki własne zapewnią zarówno całkowite finansowanie niektórych inwestycji, jak również będą stanowiły wkład własny w przypadku realizacji zadań współfinansowanych ze środków UE i innych źródeł,
- Środki pozyskane z Unii Europejskiej - Nowa perspektywa budżetowa Unii Europejskiej na lata 2021-2027 umożliwi pozyskanie funduszy z programów krajowych oraz programu regionalnego – Fundusze Europejskie dla Wielkopolski na lata 2021-2027. Środki finansowe na realizację celów tych programów będą pochodzić z Europejskiego Funduszu Rozwoju Regionalnego oraz Europejskiego Funduszu Społecznego, a także z nowego Funduszu na rzecz Sprawiedliwej Transformacji. Wsparcie popłynie także w ramach nowego Europejskiego Funduszu Odbudowy, który ukierunkowany jest wprost na niwelowanie negatywnych skutków społecznych, gospodarczych i środowiskowych pandemii Covid-19.
- Skarb Państwa – m.in. środki celowe w ministerstwach, zwłaszcza w Ministerstwie Sportu i Turystyki, Ministerstwie Kultury i Dziedzictwa Narodowego, Ministerstwo Infrastruktury i Rozwoju oraz pochodzące z Fundusz Inicjatyw Obywatelskich, a także pozostałe fundusze rządowe, np. Rządowy Fundusz Polski Ład.
- Środki funduszy celowych w tym: Narodowego Funduszu Ochrony Środowiska i Gospodarki Wodnej, Wojewódzkiego Funduszu Ochrony Środowiska i Gospodarki Wodnej w Poznaniu, Banku Gospodarstwa Krajowego, Funduszu Pracy, Państwowego Funduszu Rehabilitacji Osób Niepełnosprawnych, Funduszu Rozwoju Kultury Fizycznej,
- Kapitał prywatny i środki własne (w ramach Partnerstwa Publiczno-Prywatnego),

- Kapitał prywatny (środki inwestorów prywatnych).

VIII. KOMPLEMENTARNOŚĆ Z INNYMI DOKUMENTAMI PLANISTYCZNYMI

We wcześniejszych rozdziałach przeprowadzono analizę uwarunkowań społeczno - gospodarczych oraz stanu środowiska i infrastruktury na terenie gminy Tarnówka. Konsekwencją dokonanej diagnozy było zaproponowanie działań zmierzających do stworzenia warunków zrównoważonego rozwoju. Wymagało to wyznaczenia:

- celów strategicznych, które ma jednostka osiągać w celu dalszego rozwoju,
- celów operacyjnych wyznaczonych w ramach celów strategicznych,
- kierunków działań i zadań w ramach poszczególnych celów strategicznych i operacyjnych.

Strategia Rozwoju Gminy Tarnówka oparta została o postanowienia dokumentów wyższego szczebla, z uwzględnieniem wymogów wynikających z obowiązujących przepisów. Cele i zadania są realizacją zadań przewidzianych w dokumentach wyższego szczebla z uwzględnieniem uwarunkowań lokalnych, a osiągnięcie określonych celów w ramach wyznaczonych zadań powinno być realizowane za pomocą konkretnych zadań inwestycyjnych, które określane są szczegółowo chociażby w corocznym budżecie.

Zgodnie z zapisami ustawowymi (Art. 10f. 2. Ustawy z dnia 8 marca 1990 r. o samorządzie gminnym) projekt strategii rozwoju gminy opracowuje – w tym przypadku Wójt – i przedkłada go zarządowi województwa w celu wydania opinii dotyczącej sposobu uwzględnienia ustaleń i rekomendacji w zakresie kształtowania i prowadzenia polityki przestrzennej w województwie określonych w strategii rozwoju województwa.

Zgodnie w powyższym zapisem prezentowany dokument wpisuje się w ustalenia nadrzędnych dokumentów planistycznych szczególnie tych na poziomie krajowym i regionalnym. Poniżej zdefiniowano i wykazano komplementarność z najważniejszymi dokumentami z ww. poziomów. Jednocześnie, w rozdziale 5 wykazano odwołania do obszarów strategicznej interwencji znajdujących się w strategii rozwoju województwa, które tworzą płaszczyznę do rozwoju gminy Tarnówka w konkretnych obszarach tematycznych. Poza odniesieniami do dokumentów krajowych i regionalnych, w dokumencie przedstawiono dokumenty lokalne, które wpisują się w założenia planistyczne „Strategia Rozwoju Gminy Tarnówka do roku 2030” (tabela 4) i są w jej ramach koordynowane jako poszczególne polityki, plany na poziomie gminy.

Przedmiotowe opracowanie jest zgodne m.in. z następującymi kluczowymi dokumentami:

- Strategia na rzecz Odpowiedzialnego Rozwoju do roku 2020 (z perspektywą do 2030 r.) – SOR Została przyjęta przez Radę Ministrów 14 lutego 2017 r. SOR jest aktualizacją średniookresowej strategii rozwoju kraju, tj. Strategii Rozwoju Kraju 2020. Jest obowiązującym, kluczowym dokumentem państwa polskiego w obszarze średnio- i długofalowej polityki gospodarczej;
- Krajowa Strategia Rozwoju Regionalnego 2030 - KSRR 2030 to podstawowy dokument strategiczny polityki regionalnej państwa. Znajdują się tam postanowienia SOR określone w filarze rozwój społecznie i terytorialnie zrównoważony;
- Strategia rozwoju województwa wielkopolskiego do 2030 roku;

- Plan zagospodarowania przestrzennego województwa wielkopolskiego, wielkopolska 2020+;
- Studium uwarunkowań i kierunków zagospodarowania przestrzennego Gminy Tarnówka.

Szczególnie istotne jest odwołanie się do konkretnych zapisów „Strategii rozwoju województwa wielkopolskiego do 2030 roku, ze względu na jej kluczowy charakter jako w wymiarze regionalnym i przełożenie na dostępność środków finansowych w ramach projektowanego nowego programu regionalnego pn. Fundusze Europejskie dla Wielkopolski na lata 2021-2027, który zastąpi dawny Regionalny Program Operacyjny. W Strategii Rozwoju Województwa cele i kierunki rozwoju województwa zostały sformułowane na czterech poziomach:

- Cel generalny;
- Cele strategiczne;
- Cele operacyjne;
- Kluczowe kierunki interwencji.

Ustanowiono cel generalny tożsamy z wizją rozwoju, która brzmi: „Wielkopolska w 2030 roku to region przodujący w kraju, liczący się w Europie i szanujący jej uniwersalne wartości, świadomy swojego dziedzictwa przyrodniczego i cywilizacyjnego, spójny, zrównoważony i dostępny terytorialnie, otwarty na nowe idee i ludzi, silny nowoczesną gospodarką, aspiracjami i wiedzą swoich mieszkańców, zapewniający im bardzo dobre warunki życia, pracy i wypoczynku na całym obszarze województwa”. Warto również przywołać dedykowane cele strategiczne oraz wytypowane cele operacyjne:

1. Cel strategiczny: 1. Wzrost gospodarczy Wielkopolski bazujący na wiedzy swoich mieszkańców

Cele operacyjne:

- 1.1. Zwiększenie innowacyjności i konkurencyjności gospodarki regionu
- 1.2. Wzrost aktywności zawodowej i utrzymanie wysokiej jakości zatrudnienia
- 1.3. Wzrost i poprawa wykorzystania kapitału ludzkiego na rynku pracy

2. Cel strategiczny 2. Rozwój społeczny Wielkopolski oparty na zasobach materialnych i niematerialnych regionu

Cele operacyjne:

- 2.1. Rozwój Wielkopolski świadomy demograficznie
- 2.2. Przeciwdziałanie marginalizacji i wykluczeniom
- 2.3. Rozwój kapitału społecznego i kulturowego regionu

3. Cel strategiczny: 3. Rozwój infrastruktury z poszanowaniem środowiska przyrodniczego Wielkopolski

Cele operacyjne:

- 3.1. Poprawa dostępności i spójności komunikacyjnej województwa
- 3.2. Poprawa stanu oraz ochrona środowiska przyrodniczego Wielkopolski
- 3.3. Zwiększenie bezpieczeństwa i efektywności energetycznej

4. Cel strategiczny 4. Wzrost skuteczności wielkopolskich instytucji i sprawności zarządzania regionem

Cele operacyjne:

- 4.1. Rozwój zdolności zarządczych i świadczenia usług
- 4.2. Wzmocnienie mechanizmów koordynacji i rozwoju

W poniższej tabeli wskazano spójność pomiędzy celami strategicznymi Strategii Rozwoju Gminy Tarnówka do roku 2030, a celami strategicznymi Strategii rozwoju województwa wielkopolskiego do 2030 roku. Należy zaznaczyć, że cel strategiczny 4. Wzrost skuteczności wielkopolskich instytucji i sprawności zarządzania regionem zawarty w strategii wojewódzkiej administrowany jest z poziomu regionalnego, zaś jego beneficjentami są wielkopolskie instytucje działające na rzecz rozwoju regionu i sprawności zarządzania regionem. Niemniej, w Strategii Rozwoju Gminy Tarnówka do roku 2030 podkreślono, że koordynacja założonych działań występować będzie pomiędzy poszczególnymi szczeblami władz samorządowych oraz innymi podmiotami, co pośrednio wpisuje się w cel strategiczny nr 4 Strategii rozwoju województwa wielkopolskiego do 2030 roku.

Tabela 9. Spójność celów strategicznych Strategii Rozwoju Gminy Tarnówka do roku 2030 z celami strategicznymi Strategii rozwoju województwa wielkopolskiego do 2030 roku

	Strategia rozwoju województwa wielkopolskiego do 2030 roku	Strategia Rozwoju Gminy Tarnówka do roku 2030
Nazwy celów strategicznych	1. Wzrost gospodarczy Wielkopolski bazujący na wiedzy swoich mieszkańców	3. Wzmocnienie potencjału gospodarczego Gminy Tarnówka
	2. Rozwój społeczny Wielkopolski oparty na zasobach materialnych i niematerialnych regionu	2. Wysoka jakość oferowanych usług społecznych oraz aktywizacja i włączenie społeczne
	3. Rozwój infrastruktury z poszanowaniem środowiska przyrodniczego Wielkopolski	1. Rozwój infrastruktury technicznej oraz wykorzystanie walorów kulturowych i przyrodniczych w oparciu o rozwój zrównoważony
	4. Wzrost skuteczności wielkopolskich instytucji i sprawności zarządzania regionem	Nie dotyczy

Źródło: opracowanie własne

Podkreślić należy, że niniejsza Strategia to dokument w pełni realizujący i wpisujący się w zapisy nadrzędnego dokumentu planistycznego województwa wielkopolskiego. Gwarantuje to realizację spójnej polityki z poziomu lokalnego zarządzania rozwojem. Prezentowany dokument został opracowany zgodnie z wszystkimi przytoczonymi dokumentami strategicznymi, co zapewnia na etapie realizacji osiągnięcie efektu synergicznego.

SPIS TABEL

Tabela 1. Analiza SWOT dla gminy Tarnówka	18
Tabela 2. Zadania szczegółowe przewidziane do realizacji do 2030 roku.....	28
Tabela 3. Spójność założeń programowych pomiędzy obszarem PnZoF, a Strategią Rozwoju Gminy Tarnówka	51
Tabela 4. Wskaźniki realizacji założonych celów w ramach „Strategii Rozwoju Gminy Tarnówka do roku 2030”	59
Tabela 5. Wybrane dokumenty wykonawcze w gminie Tarnówka	63
Tabela 6. Struktura wydatków z budżetu gminy Tarnówka w latach 2016-2019.....	67
Tabela 7. Prognozowane dochody gminy Tarnówka w latach 2021-2031 w mln zł.....	68
Tabela 8. Prognozowane dochody gminy Tarnówka w latach 2021-2031 w mln zł.....	69
Tabela 9. Spójność celów strategicznych Strategii Rozwoju Gminy Tarnówka do roku 2030 z celami strategicznymi Strategii rozwoju województwa wielkopolskiego do 2030 roku.....	72

SPIS RYCIN

Ryc. 1. Obszar zagrożenia powodziowego na terenie gminy Tarnówka	10
Ryc. 2. Liczba mieszkańców gminy w latach 2016-2019 oraz prognoza demograficzna na lata 2017-2030	11
Ryc. 3. Liczba ludności gminy Tarnówka w latach 2016-2020 (dane GUS)	12
Ryc. 4. Udział bezrobotnych w % zarejestrowanych w liczbie ludności w wieku produkcyjnym w latach 2010-2020.....	16
Ryc. 5. Model struktury funkcjonalno-przestrzennej Gminy Tarnówka	48
Ryc. 6. Obszary strategicznej interwencji w Wielkopolsce o indykatywnym zasięgu z uwzględnieniem gminy Tarnówka.....	50